

Váš dopis zn.:

Ze dne:

Naše čj.: MR-C 18509/25-OZP

Naše sp. zn.: MR-S 9708/25-OZP FAF

Vyřizuje: Mgr. Lucie Fafílková

dle rozdělovníku

Tel.: 604 208 176

Fax: 546 492 119

E-mail: fafilkova@rosice.cz

Datum: 01.04.2025

ZÁVAZNÉ STANOVISKO

podle § 2 odst. 1 a § 6 zákona č. 148/2023 Sb., o jednotném environmentálním stanovisku (dále jen ZJES).

Městský úřad v Rosicích, odbor životního prostředí, jako věcně a místně příslušný správní orgán ve smyslu § 66 zákona č. 128/2000 Sb., o obcích (obecní zřízení), pro vydání jednotného environmentálního stanoviska dle § 15 písm. a) ZJES a ve smyslu § 10 a § 11 zákona č. 500/2004 Sb., správní řád, ve znění pozdějších předpisů (dále jen správní řád), na základě žádosti od: [REDAKCE]

[REDAKCE] (dále jen žadatel), zastoupen na základě plné moci: [REDAKCE] (dále jen zmocněnec), ze dne 05.02.2025 pro záměr:

„Novostavba rodinného domu U Cihelny“

Dotčené pozemky: parc. č. 1344/216, 1344/214, 1344/6, 1367/20, 1367/21 v k. ú. Říčany u Brna,

dle dokumentace zpracované zmocněncem v únoru 2024, vydává v souladu s § 149 správního řádu a podle § 6 odst. 1 ZJES toto

SOUHLASNÉ JEDNOTNÉ ENVIRONMENTÁLNÍ STANOVISKO

I.

Záměr „Novostavba rodinného domu U Cihelny“ je z hlediska vlivů na všechny dotčené složky životního prostředí **přípustný**

za těchto podmínek:

- 1) Vsakovací zařízení musí být realizováno v souladu s ČSN 75 9010 - Vsakovací zařízení srážkových vod a TNV 759011 – Hospodaření se srážkovými vodami, samozřejmě s ohledem na místní hydrogeologické podmínky. Vsakovací zařízení nesmí ohrožovat jakost podzemních vod (úroveň

základové spáry vsakovacího zařízení musí být minimálně 1,0 m nad maximální hladinou podzemní vody), při vsakování dešťových vod nesmí být porušována práva a právem chráněné zájmy jiných (např. podmáčení sousedního pozemku).

- 2) Při stavebních pracích budou učiněna taková odpovídající opatření, aby nedošlo k úniku závadných látek do povrchových, případně podzemních vod. Stavební mechanismy budou v takovém technickém stavu, aby nedocházelo k úkapům ropných látek a následně kontaminaci podzemních vod a povrchových vod.
- 3) Tento souhlas je udělován pouze pro uvedený účel a odnímanou zemědělskou půdu nelze využít jiným nezemědělským způsobem. V případě odstoupení od záměru musí zůstat odnímaná půda i nadále zemědělskou půdou.
- 4) Stavebník před zahájením stavby vytýčí hranice trvalého odnětí půdy ze ZPF a zabezpečí, aby hranice staveniště nebyly narušeny či svévolně posunovány na okolní přilehlé pozemky ZPF.
- 5) Dle ust. § 11 odst. 4 písm. a) a b) zákona je povinný k platbě odvodů povinen doručit orgánu ochrany ZPF, který vydal souhlas s odnětím, kopii rozhodnutí, pro které je souhlas s odnětím podkladem a to do 6 měsíců ode dne jeho nabytí právní moci a písemně oznámit zahájení realizace záměru, a to nejpozději 15 dnů před jejím zahájením orgánu ochrany ZPF MěÚ Rosice.
- 6) V zájmu ochrany ZPF, v souladu s ust. § 8 odst. 1 písm a) zákona, provede stavebník na vlastní náklad skryvku kulturní vrstvy půdy ze zastavěné části pozemků. Zúrodnění schopná vrstva půdy skrytá do hloubky cca 0,3 m (dle aktuálního stavu v místě výstavby – cca 40 m³) bude po dobu skladování na nezastavěné části pozemků řádně ošetřena a zajištěna před znehodnocením a ztrátami. Bezprostředně po ukončení výstavby bude zúrodnění schopná vrstva půdy použita ke zpětnému ohumusování zahrady u rodinného domu.
- 7) V zájmu ochrany ZPF v souladu s ust. § 9 odst. 4 zákona, stavebník zajistí, aby při výstavbě nedošlo k degradaci zbylých ploch přilehlých ke stavbě, které mají napříště sloužit jako zahrada.

II.

Příslušný orgán souhlasí s uvedeným záměrem ve smyslu § 104 odst. 3 zákona č. 254/2001 Sb., o vodách a o změně některých zákonů, ve znění pozdějších předpisů (dále jen vodní zákon), za výše uvedených podmínek (podmínka č. 1 – 2).

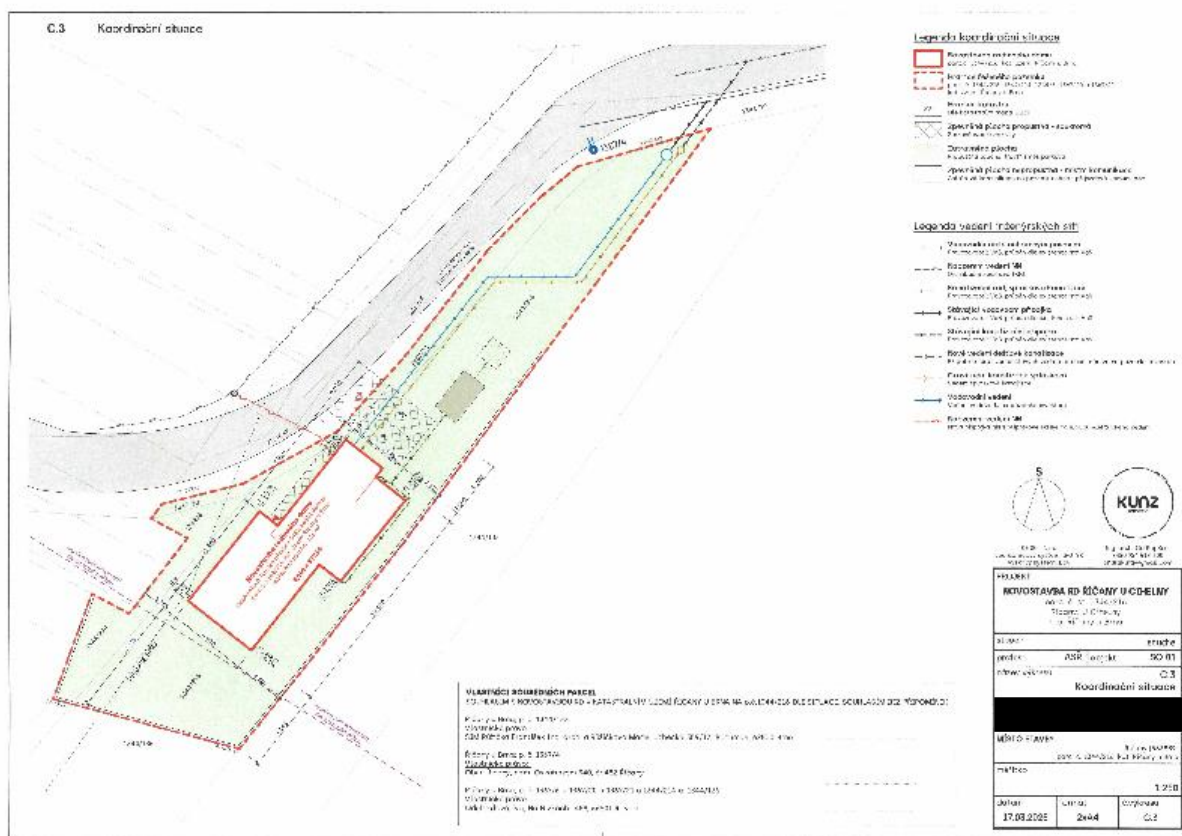
III.

Příslušný orgán v souladu s ust. § 15 písm. k) a § 9 odst. 8 zákona č. 334/1992 Sb., o ochraně zemědělského půdního fondu, ve znění pozdějších předpisů (dále jen zákon o ochraně ZPF), souhlasí s trvalým odnětím půdy ze zemědělského půdního fondu z pozemku uvedeného v tab. A) níže. Zábor odnětí je patrný z přiloženého výkresu koordinační situace C.3, zpracovaný Ing. arch. Ondřej Kunz, v březnu 2025, viz bod B) níže.

A) Tab. specifikace odnětí půdy ze zemědělského půdního fondu:

katastrální území	pozemek p. č. KN	druh pozemku	výměra v m ²		BPEJ	třída ochrany
			celkem	z toho: odnímaná		
Říčany u Brna	1344/216	Orná půda	659	135	21010	I.

B) Zákres odnětí do katastrální mapy



V souladu s ust. § 11 odst. 1 zákona budou za trvalé odnětí půdy ze ZPF z pozemku p. č. 1344/216 v k. ú. Říčany u Brna o celkové odnímané výměře 135m² předepsány odvody. Orientační výše odvodů činí 21.740 Kč.

Souhlas k odnětí půdy ze ZPF se vydává za výše uvedených podmínek (podmínky č. 3 - 7).

Odůvodnění

Vzhledem k tomu, že předmětný záměr podléhá povolování podle zákona č. 283/2021 Sb., stavební zákon, ve znění pozdějších předpisů, se namísto správních úkonů stanovených jinými právními předpisy v oblasti ochrany životního prostředí dle § 2 odst. 1 ZJES vydává toto jednotné environmentální stanovisko (dále jen JES).

Popis záměru:

Dotčené pozemky: parc. č. 1344/216, 1344/214, 1344/6, 1367/20, 1367/21 v k. ú. Říčany u Brna.

Stavební záměr představuje novostavbu rodinného domu určenou pro bydlení rodiny stavebníka. Objekt bude dopravně napojen na přilehlou místní komunikaci pomocí sjezdu na západní straně pozemku. Na pozemku jsou vyvedeny přípojky vodovodního a kanalizačního řadu. Dojde k osazení vodoměrné a revizní šachty a následné napojení novostavby na tyto stávající přípojky. Přípojka NN bude realizována podzemním vedením pod místní komunikací. V současné době je na stávajícím sloupu elektrického vedení nainstalován staveništní rozvaděč, ze kterého se následně vyvede trvalá přípojka NN. Dešťová voda: Pro návrhové plochy zájmového území je navržena retenční nádrž pro dešťovou vodu. Do této nádrže bude svedeno potrubí odvádějící srážky ze střešních ploch objektu, a žlabů ve sjezdu. V případě přívalových dešťů bude nádrž vybavena přepadem se vsakovací plochou.

Dne 05.02.2024 podal žadatel žádost o vydání JES. Městský úřad v Rosicích, odbor životního prostředí, prověřil žádost s projektovou dokumentací a shledal, že žádost není úplná. Dne 20.02.2025 proto žadatele vyzval dokumentem čj. MR-C 9708/25-PaV k odstranění nedostatků podání.

Na základě výzvy doplnil žadatel dne 17.03.2025 svou žádost o další údaje a podklady.

Vzhledem k tomu, že předmětný záměr je z hlediska vlivů na všechny dotčené složky životního prostředí přípustný, dospěl příslušný orgán k závěru, že záměr lze ve vztahu k zájmům chráněným na úseku ochrany životního prostředí při respektování podmínek tohoto závazného stanoviska realizovat, a tedy vydat souhlasné JES. Příslušný orgán dospěl k tomuto závěru z následujících důvodů:

Ad II) Žádost byla doložena všemi potřebnými doklady pro vydání závazného stanoviska ve smyslu § 104 odst. 3 vodního zákona.

Vodoprávní úřad přezkoumal předloženou žádost a ostatní shromážděné podklady z hledisek uvedených v ustanoveních vodního zákona a provedl volné hodnocení důkazů. Zjistil, že při splnění určitých podmínek, kterými podmínil závazné stanovisko, nebudou uskutečněním navrhovaného záměru nebo jeho užíváním ohroženy veřejné zájmy chráněné vodním zákonem a zvláštními právními předpisy. Vodoprávní úřad došel k závěru, že provedení záměru nemůže vzhledem k jeho rozsahu a charakteru vést ke zhoršení stavu nebo ekologického potenciálu útvaru povrchové vody nebo stavu útvaru podzemní vody či znemožnění dosažení dobrého stavu nebo dobrého ekologického potenciálu útvaru povrchové vody nebo dobrého stavu útvaru podzemní vody. Na základě shromážděných právně významných skutečností nebyly shledány důvody bránící udělení vydání souhlasného závazného stanoviska.

Ad III) Orgán ochrany zemědělského půdního fondu měl pro posouzení k dispozici tyto potřebné náležitosti a doklady:

- Vyhodnocení důsledků navrhovaného umístění stavby na ZPF
- Výpočet odvodů
- Situaci stavby
- Zákres požadovaného odnětí
- Výsledek pedologického průzkumu
- Údaje o existenci zúrodňovacích opatřeních

Dotčený pozemek je součástí ZPF, druh orná půda a je zařazený do I. třídy ochrany dle vyhlášky č. 364/2023 Sb., o stanovení tříd ochrany. Zamýšlený stavební záměr je umístěn v zastavitelném území a je v souladu s platným územním plánem Říčany. Na pozemku dotčeném navrhovanou stavbou nebylo zjištěno provedení zúrodňovacích opatření – meliorační zařízení, umístění technických protierozních opatření. Při schvalování návrhu bilance zúrodnění schopné vrstvy půdy vzal správní orgán v úvahu výsledek pedologického průzkumu z března 2025 (Ing. Ondřej Kunz), na základě kterého byla doložena skutečná výška zúrodnění schopných vrstev půdy 0,3 m. Tyto půdy budou v celém skrytém objemu cca 40 m³ využity na ohumusování nezastavěné části pozemku.

Jako kompenzace újmy na životním prostředí vzniklé trvalým odnětím půdy ze zemědělského půdního fondu bude investorovi předepsán odvod.

Při výpočtu odvodu vycházel správní orgán ze základního hodnotového ukazatele zemědělských pozemků podle bonitovaných půdně ekologických jednotek (dále jen BPEJ) stanovených podle vyhlášky č. 364/2023 Sb., o stanovení tříd ochrany a přílohy č. 4 oceňovací vyhlášky č. 434/2023 Sb., když použil základní cenu zemědělské půdy 14,64 Kč/m² dle BPEJ 21010. Pro výslednou sazbu odvodu byl použit koeficient 11 I. třídy ochrany ZPF podle části D přílohy zákona o ochraně ZPF.

Daný případ nezakládá důvod pro použití ostatních faktorů životního prostředí ovlivňujících výši

odvodu.

Dle ust. § 11 odst. 2 zákona o výši odvodů za odnětí půdy ze ZPF rozhodne orgán ochrany ZPF MěÚ Rosice podle přílohy zákona po zahájení realizace záměru. Dle ust. § 11 odst. 3 zákona se bude při rozhodování o odvodech vycházet z právního stavu ke dni nabytí právní účinnosti prvního povolovacího aktu vydaného ve věci podle zvláštního právního předpisu (stavební zákon).

Při posouzení dosahu předmětné výstavby a činnosti dle ustanovení § 8 zákona bylo správním orgánem konstatováno, že z realizace novostavby rodinného domu na p. č. 1344/216 v k. ú. Říčany u Brna nevyplývá zřejmý předpoklad zásadního negativního vlivu na zemědělský půdní fond.

Toto JES bylo vydáno namísto následujících správních úkonů:

Vodní zákon (254/2001 Sb.)

- Závazné stanovisko vodoprávního úřadu k řízením vedeným podle zákona o ochraně přírody a krajiny, horního zákona nebo zákona o hornické činnosti, výbušninách a o státní báňské správě a při povolování záměru podle stavebního zákona, mohou-li být dotčeny zájmy vodního zákona (§ 104 odst. 3)

Zákon o ochraně ZPF (334/1992 Sb.)

- Souhlas k odnětí zemědělské půdy ze zemědělského půdního fondu pro nezemědělské účely (§ 9 odst. 1)

Záměrem jsou rovněž dotčeny zájmy chráněné zákonem č. 541/2020 Sb., o odpadech, ve znění pozdějších předpisů, záměr však nevyžaduje správní úkony, namísto nichž se JES vydává.

Stavební a demoliční odpady mohou být shromažďovány pouze na pozemcích vymezených jako stavební pozemky nebo zařízení staveniště, případně se souhlasem obce na přilehlém pozemku tvořícím veřejné prostranství.

Podle ust. § 15 odst. 2 písm. c) zák. 541/2020 Sb., o odpadech musí mít původce předání stavebních a demoličních odpadů do odpadového zařízení v odpovídajícím množství zajištěno písemnou smlouvou před jejich vznikem.

Stavebník je povinen prokázat zdejšímu orgánu odpadového hospodářství způsob likvidace odpadů vzniklých stavbou vystavené provozovatelem zařízení určeného k nakládání s těmito odpady, a to pro množství těchto druhů odpadů, jak bylo uvedeno v předložené projektové dokumentaci. Bez předložení ověření není možné provést poslední úkon stavebního úřadu ve věci kolaudace stavby. Doklady musí obsahovat náležitosti odpovídající průběžné evidenci dle § 94 odst. 2 zákona o odpadech (doklady o odstranění odpadů podle § 26 vyhl. 273/2021 Sb., a to v rozsahu její příl. č. 12 -v dokladu bude uvedeno místo vzniku, původce odpadu, provozovatel zařízení, katalogové číslo, množství odpadu, datum vzniku, IČP, IČZ).

Předloženým záměrem mohou být dotčeny zájmy chráněné zákonem č. 201/2012 Sb., o ochraně ovzduší. Při řezání a bourání konstrukčních vrstev stávající vozovky a chodníků, při výkopových pracích, úpravě zemní pláně a při manipulaci se suchými sypkými materiály je třeba zamezit úniku tuhých znečišťujících látek (prachu) do okolního ovzduší.

Zájmy chráněné

zákonem č. 114/1992 Sb., o ochraně přírody a krajiny, ve znění pozdějších předpisů, zákonem č. 289/1995 Sb., o lesích a o změně a doplnění některých zákonů (lesní zákon), ve znění pozdějších právních předpisů, daným záměrem dotčeny nejsou.

Platnost tohoto závazného stanoviska je 5 let ode dne jeho vydání s tím, že může být na žádost žadatele prodloužena v souladu s § 7 odst. 2 ZJES.

Poučení

Závazné stanovisko ve smyslu § 149 správního řádu není samostatným rozhodnutím a nelze se proti němu odvolat. Jeho obsah je závazný pro výrokovou část správního rozhodnutí vydávaného v následném řízení podle § 1 ZJES. Obsah závazného stanoviska lze napadnout v rámci odvolání proti rozhodnutí, které bylo závazným stanoviskem podmíněno, postupem dle ustanovení § 149 odst. 7 správního řádu.

Ing. Eva Králová
vedoucí odboru

za správnost vyhotovení: Mgr. Lucie Fafílková

Rozdělovník:

Obce, jejichž území může být vlivy záměru zasaženo

obec Říčany, nám. Osvobození 340, 664 82 Říčany, IČ 00282537

Zapsané spolky

"VODA Z TETČIC z.s.", Hybešova 178, 664 17 Tetčice, IČ 22678956

Ke zveřejnění

JES bude zveřejněno po dobu nejméně 15 dnů na webu města Rosice, odboru životního prostředí, na adrese: <https://www.rosice.cz/vydana-jednotna-environmentalni-stanoviska-jes/>

Vyvěšeno dne: Sejmuto dne: