

MĚSTSKÝ ÚŘAD ROSICE
Odbor životního prostředí
Palackého nám. 13, 665 01 Rosice
pracoviště Žerotínovo nám. 1, 665 01 Rosice

ZÁMĚR Č.: **Z/2024/97671**
DOKUMENT ČJ.: **R/2024/87822/2**
VYŘIZUJE: Mgr. Lucie Fafílková
TEL.: 604 208 176 dle rozdělovníku
E-MAIL: fafilkova@rosice.cz
ID DS: 6abbzec
DATUM: 13.01.2025

ZÁVAZNÉ STANOVISKO

podle § 2 odst. 1 a § 6 zákona č. 148/2023 Sb., o jednotném environmentálním stanovisku (dále jen ZJES).

Městský úřad v Rosicích, odbor životního prostředí, jako věcně a místně příslušný správní orgán ve smyslu § 66 zákona č. 128/2000 Sb., o obcích (obecní zřízení), pro vydání jednotného environmentálního stanoviska dle § 15 písm. a) ZJES a ve smyslu § 10 a § 11 zákona č. 500/2004 Sb., správní řád, ve znění pozdějších předpisů (dále jen správní řád), na základě žádosti od: ORLEN Unipetrol RPA, s.r.o., Milevská 2095/5, 140 00 Praha 4, IČ: 27597075 (dále jen žadatel), zastoupena na základě plné moci: ELMOZ CZECH, s.r.o., Monika Pličková, Černoleská 2326, 256 01 Benešov u Prahy, IČ: 47544929 (dále jen zmocněnec), ze dne 18.12.2024 pro záměr:

„Devět Křížů LS - Rychlodobíjecí HUBy“, záměr č. Z/2024/97671

Dotčené pozemky: parc. č. 791/1, 985/3, 783/2, 791/13, 791/30, 790/1 v k. ú. Přibyslavice u Velké Bíteše,

dle dokumentace zpracované zmocněncem v říjnu 2024, vydává v souladu s § 149 správního řádu a podle § 6 odst. 1 ZJES toto

SOUHLASNÉ JEDNOTNÉ ENVIRONMENTÁLNÍ STANOVISKO

I.

Záměr „Devět Křížů LS - Rychlodobíjecí HUBy“ je z hlediska vlivů na všechny dotčené složky životního prostředí **přípustný**

za těchto podmínek:

- Při stavebních pracích budou učiněna taková odpovídající opatření, aby nedošlo k úniku závadných látek do povrchových, případně podzemních vod. Stavební mechanizmy budou v takovém technickém stavu, aby nedocházelo k úkapům ropných látek a následně kontaminaci podzemních vod a povrchových vod.
- Hranice stanoveného dočasného záboru v rozsahu dle *Snímku katastrální mapy s grafickým znázorněním požadovaného záboru* (viz III., výroková část níže) bude v terénu řádně vyznačena a odsouhlasena vlastníkem pozemku.

- 3) Mimo stanovený dočasný zábor (viz bod 2) těchto podmínek) nedojde k dotčení okolních částí lesního pozemku p. č. 791/1, k. ú. Příbyslavice u Velké Bíteše narušením nebo poškozením okolních lesních porostů.
- 4) Mimo stanovený dočasný zábor (viz bod 2) těchto podmínek) nebude na okolních částech lesního pozemku p. č. 791/1, k. ú. Příbyslavice u Velké Bíteše ukládán žádný stavební materiál nebo stavební či jiné odpady.
- 5) Dojde-li při stavební činnosti či pojezdem techniky k narušení kořenového systému nebo odření kůry stromů, musí být obnažená místa tentýž den, nejpozději do konce pracovní směny, ošetřena přípravkem s fungicidním účinkem dle registru povolených přípravků na ochranu rostlin.
- 6) Po ukončení stavebních prací bude veškerá stavební činnost precizně zahlazena, plochy technicky i biologicky rekultivovány a uvedeny do původního stavu.

II.

Příslušný orgán souhlasí s uvedeným záměrem ve smyslu § 104 odst. 3 zákona č. 254/2001 Sb., o vodách a o změně některých zákonů, ve znění pozdějších předpisů (dále jen vodní zákon), za výše uvedené podmínky (podmínka č. 1).

III.

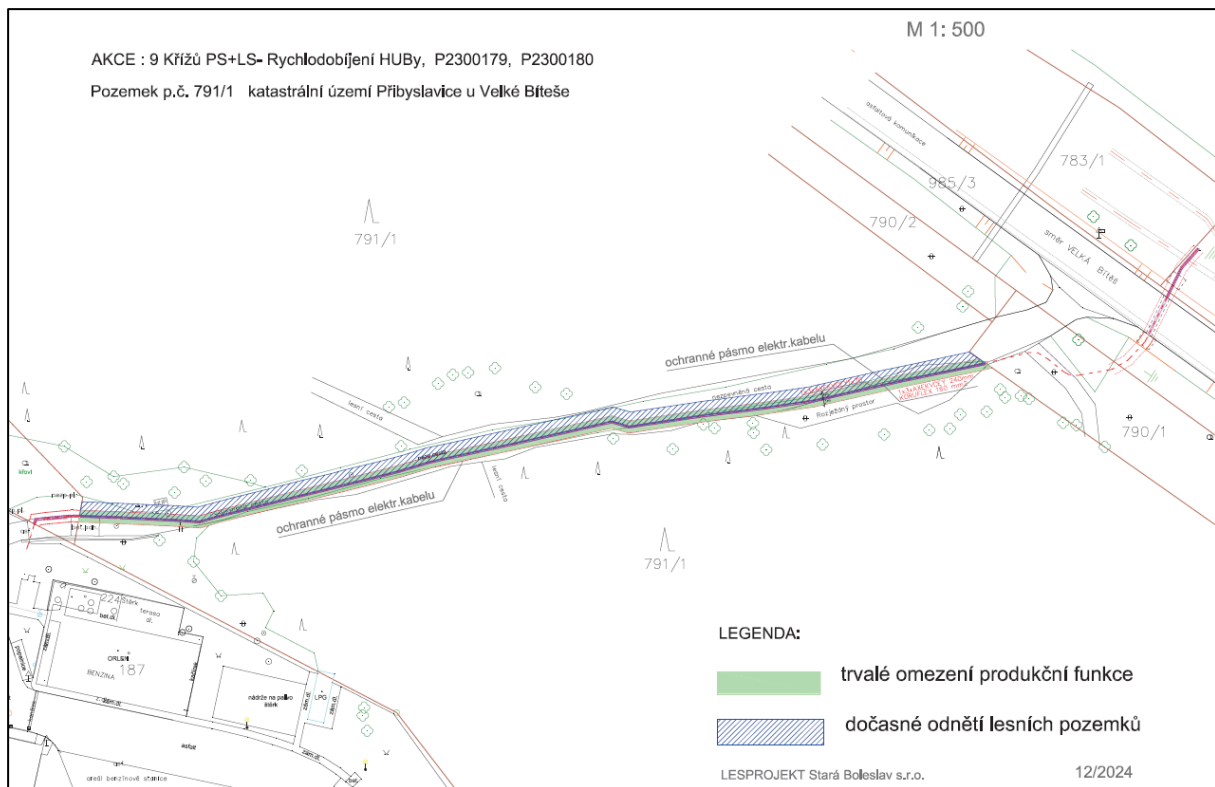
Příslušný orgán státní správy lesů podle § 48 odst. 1 písm. d) zákona č. 289/1995 Sb., o lesích a o změně a doplnění některých zákonů v platném znění (dále jen lesní zákon)

1. **souhlasí, aby bylo žadateli**

povoleno

dočasné odnětí části pozemku určeného k plnění funkcí lesa (dále jen PUPFL) na dobu 6 měsíců odpovídající době využívání manipulačního prostoru stavbou a následně trvalé omezení využití PUPFL v rozsahu:

katastrální území	pozemek p. č.	jednotky prostorového rozdělení lesa (JPRL)	plocha odnětí [m ²]	plocha omezení [m ²]	vlastník
Příbyslavice u Velké Bíteše	791/1	19 B 155	395	316	Benediktinské opatství Rajhrad, se sídlem Klášter 1, 664 61 Rajhrad, IČ: 00489174



(snímek katastrální mapy s grafickým znázorněním požadovaného záboru z přílohy Náležitosti žádosti o odnětí a o omezení části pozemků určených k plnění funkcí lesa se zakázkovým číslem: 35/24, LESPROJEKT Stará Boleslav, s. r. o., 12/2024)

dle předložené dokumentace, a to za výše uvedených podmínek (podmínky č. 2 - 6).

2. Příslušný orgán státní správy lesů dále **souhlasí, aby byl žadateli stanoven**

roční poplatek za dočasné odnětí části lesního pozemku určeného k plnění funkcí lesa na ploše 0,0395 ha dle ust. § 17 odst. 1 lesního zákona ve výši **385,32 Kč** (slovy: tři sta osmdesát pět korun českých třicet dva haléřů).

V případě, že se odnětí uskuteční nebo bude ukončeno v průběhu kalendářního roku, stanoví se poplatek ve výši jedné dvanáctiny roční částky za každý i započatý měsíc.

Poplatek za dočasné odnětí PUPFL se platí každoročně podle sazby za první poplatek nejpozději do konce kalendářního roku, v němž odnětí trvá u Celního úřadu pro Jihomoravský kraj se sídlem Koliště 634/17, 602 00 Brno, detašované pracoviště CÚ Řípská 1125/9, 602 00 Brno, číslo účtu: **8758-17721621/0710, variabilní symbol: IČ plátce.**

Celní úřad přerozdělí poplatek podle § 17 odst. 5 lesního zákona tak, že připadne 40 % příslušné obci (t. j. obec Přibyslavice) a 60 % Státnímu fondu životního prostředí. Poplatek, který je příjmem obce, může být použit jen pro zlepšení životního prostředí v obci nebo pro zachování lesa.

Odůvodnění

Vzhledem k tomu, že předmětný záměr podléhá povolování podle zákona č. 283/2021 Sb., stavební zákon, ve znění pozdějších předpisů, se namísto správních úkonů stanovených jinými právními předpisy v oblasti ochrany životního prostředí dle § 2 odst. 1 ZJES vydává toto jednotné environmentální stanovisko (dále jen JES).

Popis záměru:

Dotčené pozemky: parc. č. 791/1, 985/3, 783/2, 791/13, 791/30, 790/1 v k. ú. Příbyslavice u Velké Bíteše

Stavba řeší připojení 3 ks dobíjecích stojanů a 3 ks powerboxů pro dobíjení elektromobilů na odpočívce LS 9 Křížů na ČS Orlen. Pro realizaci stavby je zřízena nová kiosková trafostanice o výkonu TS (1) 1000 kVA.

Dobíjecí stanice budou osazeny na betonovém základu o půdorysných rozměrech 700 x 400 x 800 a ohraničeny 6ti ks nerezovými sloupky.

Městský úřad v Rosicích, odbor životního prostředí, obdržel dne 18.12.2024 žádost o koordinované vyjádření nebo koordinované závazné stanovisko, včetně jednotného environmentálního stanoviska, jehož součástí není stanovisko k posouzení vlivu záměru na životní prostředí (EIA), k výše popsanému záměru. Po prověření žádosti a ostatních podkladů shledal, že daný záměr se nedotýká zájmů chráněných zákonem č. 20/1987 Sb., o státní památkové péči, a nevyžaduje tak vydání koordinovaného závazného stanoviska. Jako závazný podklad pro stavební úřad se proto příslušným správním orgánem vydává JES.

Vzhledem k tomu, že předmětný záměr je z hlediska vlivů na všechny dotčené složky životního prostředí přípustný, dospěl příslušný orgán k závěru, že záměr lze ve vztahu k zájmům chráněným na úseku ochrany životního prostředí při respektování podmínek tohoto závazného stanoviska realizovat, a tedy vydat souhlasné JES. Příslušný orgán dospěl k tomuto závěru z následujících důvodů:

Ad II) Žádost byla doložena všemi potřebnými doklady pro vydání závazného stanoviska ve smyslu § 104 odst. 3 vodního zákona.

Vodoprávní úřad přezkoumal předloženou žádost a ostatní shromážděné podklady z hledisek uvedených v ustanoveních vodního zákona a provedl volné hodnocení důkazů. Zjistil, že při splnění určitých podmínek, kterými podmínil závazné stanovisko, nebudou uskutečněním navrhovaného záměru nebo jeho užíváním ohroženy veřejné zájmy chráněné vodním zákonem a zvláštními právními předpisy. Vodoprávní úřad došel k závěru, že provedení záměru nemůže vzhledem k jeho rozsahu a charakteru vést ke zhoršení stavu nebo ekologického potenciálu útvaru povrchové vody nebo stavu útvaru podzemní vody či znemožnění dosažení dobrého stavu nebo dobrého ekologického potenciálu útvaru povrchové vody nebo dobrého stavu útvaru podzemní vody. Na základě shromážděných právně významných skutečností nebyly shledány důvody bránící udělení vydání souhlasného závazného stanoviska.

Upozorňujeme, že podmiňující infrastruktura, na kterou se navrhovaný stavební záměr napojuje, nebyla v současné době zatím povolena. Jedná se o podmiňující veřejnou infrastrukturu, která není předmětem této žádosti, a která musí být v území povolena nejpozději s předloženým záměrem.

Ad III) Záměrem je dotčen PUPFL a zájmy chráněné lesním zákonem, a to ve smyslu dočasného odnětí PUPFL a trvalého omezení jeho využití dle ust. § 16 lesního zákona, včetně stanovení poplatku za dočasné odnětí dle ust. § 17 a § 18 lesního zákona.

Důvodem dočasného odnětí a trvalého omezení využití PUPFL je stavba *Devět Křížů PS + LS – rychlodobíjecí HUBy*, stavba P2300179 a P2300180. Jedná se o pokládku elektrického vedení NN dobíjecích stanic pro elektromobily. Dle projektové dokumentace kabelové zemní vedení prochází přes lesní pozemek p. č. 791/1 k. ú. Příbyslavice u Velké Bíteše. Trasa je navržena v lesní cestě (nezpevněná lesní cesta 2L2), částečně vede podél její jižní strany. U podzemního

vedení elektrizační soustavy vznikne 1m ochranné pásmo po obou stranách krajního zemního kabelu. V tomto pásu (šíře 2 m) nelze lesnický hospodařit a proto je zde požadováno trvalé omezení využití PUPFL s výměrou 316 m².

Doba dočasného odnětí PUPFL odpovídá době využívání manipulačního prostoru stavbou a plošně odpovídá 395 m². Projektantem je délka doby dočasného odnětí odhadnuta na 6 měsíců.

Lesní cesta bude i nadále využívána ke svým účelům. Ochranné pásmo pokládaných kabelů bude respektováno. Jedná se o plochu s trvalým omezením využívání PUPFL a proto na této ploše není možno provádět výsadbu dřevin.

Po ukončení stavebních prací bude provedena rekultivace ve smyslu: likvidace veškerého stavebního odpadu, uvedení povrchu lesní cesty do původního stavu, rozhrnutí případné přebytečné zeminy a urovnání povrchu.

Správní orgán žádost posoudil a shledal, že odnětím části výše uvedeného pozemku je respektován minimální zábor lesních pozemků. Realizací záměru, vzhledem k jeho umístění v průseku trasy stávajícího kabelového vedení, nedojde k nevhodnému dělení lesa a nebude narušena síť lesních cest, meliorací a hrazení bystřin, případně jiných zařízení sloužící lesnímu hospodářství.

Výpočet poplatku za dočasné odnětí lesních pozemků byl stanoven v příloze žádosti *Náležitosti žádosti o odnětí a o omezení části pozemků určených k plnění funkcí lesa* se zakázkovým číslem: 35/24 (LESPROJEKT Stará Boleslav, s. r. o., 12/2024) s použitím průměrné ceny dřeva na odvozním místě pro rok 2024 jako částky 1 369 Kč/m³.

Proto musel správní orgán výpočet upravit o průměrnou cenu dřeva na odvozním místě pro rok 2025 jako částku 1 106 Kč/m³ vyhlášenou MZe dle § 49 odst. 3 písm. e) lesního zákona, čj.: MZE-83642/2024-16221 s účinností od 01.01.2025.

Příslušný správní orgán provedl aktualizaci výpočtu ročního poplatku dle přílohy č. 1 lesního zákona dle vzorce:

$$OLP = PP \times CD \times f \left[\frac{\text{Kč}}{\text{ha}} \right]$$

OLP: poplatek za odnětí lesních pozemků

PP: průměrná roční potenciální produkce lesů v ČR [m³/ha] (PP = 6,3 m³/ha)

CD: průměrná cena dřeva na odvozním místě pro rok 2025 [Kč/m³] (CD = 1 106 Kč/m³)

f: faktor ekologické váhy lesa (1,4)

$$OLP = 6,3 \times 1\,106 \times 1,4 \left[\frac{\text{Kč}}{\text{ha}} \right]$$

$$OLP = 9\,754,92 \text{ Kč/ha/rok}$$

plocha: 0,0395 ha

$$OLP = 385,32 \text{ Kč/rok}$$

Výše ročního poplatku za dočasné odnětí předmětné části PUPFL o výměře 0,0395 ha činí 385,32 Kč.

Uskuteční-li se odnětí nebo bude-li ukončeno v průběhu kalendářního roku, poplatek se stanoví ve výši jedné dvanáctiny roční částky, a to za každý i započatý měsíc.

Jestliže mezi vydáním tohoto JES a vydáním příslušného stavebního povolení dojde ke změně průměrné ceny dřeva (vyhlašuje Ministerstvo zemědělství každoročně k 1. lednu), **musí být výše poplatku změněna podle aktuální ceny a je potřeba změnit toto JES.**

Toto JES bylo vydáno namísto následujících správních úkonů:

Vodní zákon (254/2001 Sb.)

- Závazné stanovisko vodoprávního úřadu k řízením vedeným podle zákona o ochraně přírody a krajiny, horního zákona nebo zákona o hornické činnosti, výbušninách a o státní báňské správě a při povolování záměru podle stavebního zákona, mohou-li být dotčeny zájmy vodního zákona (§ 104 odst. 3).

Lesní zákon (289/1995 Sb.)

- Rozhodnutí o dočasném odnětí pozemků určených k plnění funkcí lesa (PUPFL), stanovení poplatku za dočasné odnětí PUPFL a o trvalém omezení využívání PUPFL (§ 16, § 17, § 18).

Záměrem jsou rovněž dotčeny zájmy chráněné:

- zákonem č. 334/1992 Sb., o ochraně zemědělského půdního fondu, ve znění pozdějších předpisů. Avšak v souladu s ust. § 9, odst. 2 písm. d) citovaného zákona není třeba souhlasu orgánu ochrany ZPF k nezemědělským účelům po dobu kratší než jeden rok včetně doby potřebné k uvedení zemědělské půdy do původního stavu, je-li termín zahájení nezemědělského využívání zemědělské půdy nejméně 15 dní předem písemně oznámen orgánu ochrany zemědělského půdního fondu. Aby bylo zabráněno škodám na zemědělském půdním fondu je investor povinen řídit se zásadami ochrany zemědělského půdního fondu (§ 4 zákona), zejména skrývat odděleně svrchní vrstvu půdy, popřípadě i hlouběji uložené zúrodnění schopné zeminy a na celé dotčené ploše zajistit jejich hospodárné využití, provádět práce na pozemcích především v době vegetačního lidu a po jejich skončení uvést dotčené plochy do původního stavu, projednat včas zamýšlené provádění prací s vlastníkem dotčené půdy, nebo jinou osobou oprávněnou tuto zemědělskou půdu užívat.

- zákonem č. 541/2020 Sb., o odpadech, ve znění pozdějších předpisů. Stavební a demoliční odpady mohou být shromažďovány pouze na pozemcích vymezených jako stavební pozemky nebo zařízení staveniště, případně se souhlasem obce na přilehlém pozemku tvořícím veřejné prostranství.

Podle ust. § 15 odst. 2 písm. c) zák. 541/2020 Sb., o odpadech musí mít původce předání stavebních a demoličních odpadů do odpadového zařízení v odpovídajícím množství zajištěno písemnou smlouvou před jejich vznikem.

Stavebník je povinen prokázat zdejšímu orgánu odpadového hospodářství způsob likvidace odpadů vzniklých stavbou vystavené provozovatelem zařízení určeného k nakládání s těmito odpady, a to pro množství těchto druhů odpadů, jak bylo uvedeno v předložené projektové dokumentaci. Bez předložení ověření není možné provést poslední úkon stavebního úřadu ve věci kolaudace stavby. Doklady musí obsahovat náležitosti odpovídající průběžné evidenci dle § 94 odst. 2 zákona o odpadech (doklady o odstranění odpadů podle § 26 vyhl. 273/2021 Sb., a to v rozsahu její příl. č. 12 -v dokladu bude uvedeno místo vzniku, původce odpadu, provozovatel zařízení, katalogové číslo, množství odpadu, datum vzniku, IČP, IČZ).

Zájmy chráněné

zákonem č. 114/1992 Sb., o ochraně přírody a krajiny, ve znění pozdějších předpisů,
zákonem č. 201/2012 Sb., o ochraně ovzduší, ve znění pozdějších předpisů,
daným záměrem dotčeny nejsou.

Platnost tohoto závazného stanoviska je 5 let ode dne jeho vydání s tím, že může být na žádost žadatele prodloužena v souladu s § 7 odst. 2 ZJES.

Poučení

Závazné stanovisko ve smyslu § 149 správního řádu není samostatným rozhodnutím a nelze se proti němu odvolat. Jeho obsah je závazný pro výrokovou část správního rozhodnutí vydávaného v následném řízení podle § 1 ZJES. Obsah závazného stanoviska lze napadnout v rámci odvolání proti rozhodnutí, které bylo závazným stanoviskem podmíněno, postupem dle ustanovení § 149 odst. 7 správního řádu.

Ing. Eva Králová
vedoucí odboru životního prostředí

za správnost vyhotovení: Mgr. Lucie Fafílková

Doručí se

ELMOZ CZECH, s.r.o., Monika Pličková, Černoleská 2326, 256 01 Benešov u Prahy, IČ:
47544929

Na vědomí

- *Obce, jejichž území může být vlivy záměru zasaženo:*

Obec Příbyslavice, Sokolská 44, 664 83 Příbyslavice, IČ: 00637548

- *Zapsané spolky:*

"VODA Z TETČIC z.s.", Hybešova 178, 664 17 Tetčice, IČ: 22678956

Ke zveřejnění

JES bude zveřejněno po dobu nejméně 15 dnů na webu města Rosice, odboru životního prostředí, na adrese: <https://www.rosice.cz/vydana-jednotna-environmentalni-stanoviska-jes/>

Vyvěšeno dne: Sejmuto dne: