

**6. ÚPLNÁ AKTUALIZACE
ÚZEMNĚ ANALYTICKÝCH PODKLADŮ**

**SPRÁVNÍHO OBVODU
OBCE S ROZŠÍŘENOU PŮSOBNOSTÍ**

ROSICE

**A – PODKLADY PRO ROZBOR
UDRŽITELNÉHO ROZVOJE ÚZEMÍ**

TEXTOVÁ ČÁST

**INSTITUT REGIONÁLNÍCH INFORMACÍ, S.R.O.
2024**

6. úplná aktualizace územně analytických podkladů SO ORP Rosice

Objednatel: **Město Rosice**
Palackého náměstí 13, 665 01 Rosice

Zpracovatel: **Institut regionálních informací, s.r.o.**
Chládkova 898/2, 616 00 Brno

Odpovědný zástupce: Ing. Milada Kadlecová
jednatelka

Hlavní projektant: Ing. arch. Michal Hadlač
autorizovaný architekt

Zodpovědný projektant: Mgr. Vladimíra Macurová

Řešitelé:
Životní prostředí: Ing. Bc. Milada Májska, PhD.
Hospodářský rozvoj: Ing. Milada Kadlecová
Soudržnost obyvatel území: Mgr. Radmila Hadlačová
Územní rozvoj: Ing. arch. Michal Hadlač
GIS a ÚSES: Mgr. Vladimíra Macurová

OBSAH

Úvod.....	4
1 Zjištění a vyhodnocení stavu a vývoje území, jeho hodnot a limity využití území.....	11
1.1 Širší územní vztahy	12
1.1.1 Návaznost na Politiku územního rozvoje České republiky	12
1.1.1 Návaznost na Zásady územního rozvoje Jihomoravského kraje	12
1.2 Prostorové a funkční uspořádání území.....	15
1.3 Struktura osídlení	16
1.4 Sociodemografické podmínky a bydlení.....	19
1.5 Příroda a krajina	22
1.6 Vodní režim a horninové prostředí.....	23
1.7 Kvalita životního prostředí.....	25
1.8 Zemědělský půdní fond a pozemky určené k plnění funkcí lesa.....	27
1.9 Občanská vybavenost včetně její dostupnosti a veřejná prostranství.....	30
1.10 Dopravní a technická infrastruktura včetně jejich dostupnosti.....	32
1.11 Ekonomické a hospodářské podmínky	34
1.12 Rekreační a cestovní ruch.....	35
1.13 Bezpečnost a ochrana obyvatel	36
2 Zjištění a vyhodnocení záměrů na provedení změn v území.....	38
2.1 Záměry vyplývající z Politiky územního rozvoje ČR a Zásad územního rozvoje Jihomoravského kraje.....	38
2.2 Záměry vyplývající z územně plánovacích dokumentací obcí.....	38
2.3 Záměry vyplývající z dalších dokumentů.....	39
Podklady.....	42

ÚVOD

Působení a dopad vnějších faktorů působících na společnost zevně i uvnitř (hospodářská recese, hrozící rozpad eurozóny, masivní migrace obyvatel, příchod cizinců z rozvojových zemí atd.) na území nelze předvídat. Je ale možné identifikovat základní sociodemografické, ekonomické, environmentální procesy v území a zhodnotit možnosti jejich regulace nástroji prostorového plánování. Je nutné posílit institucionální kapacitu a efektivnost výkonu územní veřejné správy a veřejných služeb, zohlednit sociální podmínky, zaměřit se na komunikaci s veřejností, zkvalitnit komunikaci mezi jednotlivými odbory městského úřadu a rozvinout komunikaci s úřady obcí ve správním obvodu ORP.

Rozbor udržitelného rozvoje území (dále jen RURÚ) je zpracováván a aktualizován na základě zákona č. 183/2006 Sb. o územním plánování a stavebním řádu (dále jen stavební zákon) a prováděcích předpisů, vše ve znění platném do 30. 6. 2024. Problematika udržitelného rozvoje je členěna do tematických oblastí, které jsou vymezené vyhláškou č. 500/2006 Sb. a reprezentují tři základní pilíře udržitelného rozvoje, tj. environmentální, sociodemografický a ekonomický.

RURÚ není pouze naplněním povinnosti plynoucí z legislativy, ale také důležitým podkladem pro plánování rozvoje území. Umožňuje prosazovat principy udržitelného rozvoje do strategického plánování rozvoje měst/regionů, včetně komunitních plánů sociálních služeb. Vzhledem k zákonem stanovené periodicitě jeho aktualizací lze RURÚ využít jako východisko pro aktualizaci výše zmíněných strategických dokumentů měst/regionů.

Zprůhledněním sociodemografického, environmentálního a hospodářského pilíře, které poskytnou podklad pro RURÚ a aktualizaci územně analytických podkladů (dále jen ÚAP), dojde ke konstruktivnímu a aktuálnímu vyhodnocení stávající situace pomocí určení pozitiv a negativ v území, a tím i vytvoření reálné možnosti, resp. cesty k udržitelnému rozvoji daného území.

Rozbor udržitelného rozvoje území SO ORP Rosice obsahuje tři jednotlivě navazující části. Část A – Podklady pro RURÚ, které zahrnují zjištění a vyhodnocení stavu a vývoje území, jeho hodnot, limity využití území, zjištění a vyhodnocení záměrů na provedení změn v území v jednotlivých tématech: širší územní vztahy, prostorové a funkční uspořádání území, struktura osídlení, sociodemografické podmínky bydlení, příroda a krajina, vodní režim a horninové prostředí, kvalita životního prostředí, zemědělský půdní fond a pozemky určené k plnění funkcí lesa, občanská vybavenost včetně její dostupnosti a veřejná prostranství, dopravní a technická infrastruktura včetně její dostupnosti, ekonomické a hospodářské podmínky, rekreace a cestovní ruch, bezpečnost a ochrana obyvatel, kulturní dědictví.

Na část A navazuje část B – RURÚ, která vyhodnocuje udržitelný rozvoj území určením pozitiv a negativ, určuje problémy k řešení v územně plánovacích dokumentacích a vyváženost pilířů v celém SO ORP Rosice. K části B náleží příloha č. 1 s pasporty jednotlivých obcí, které se zabývají definováním pozitiv, negativ a střetů u jednotlivých obcí v rámci území SO ORP Rosice.

Třetí částí je část C – Databáze územně analytických podkladů neboli údaje o území.

ZÁKLADNÍ VÝCHODISKA

OBSAH DOKUMENTACE

Dokumentace Územně analytické podklady SO ORP Rosice je členěna do těchto částí:

Textová část:

- Část A – Podklady pro rozbor udržitelného rozvoje území
- Část B – Rozbor udržitelného rozvoje území
 - Pasporty obcí
 - Kartogramy B1 – B3, C1 a C2

Grafická část

- Výkres A1 – výkres hodnot území,
- Výkres A2 – výkres limitů využití území,
- Výkres A3 – výkres záměrů na provedení změn v území.
- Výkres B1 – problémový výkres

Datová část

- Část C – Databáze územně analytických podkladů

LEGISLATIVNÍ RÁMEC A METODICKÉ PODKLADY

6. úplná aktualizace územně analytických podkladů vychází z požadavků zákona č. 183/2006 Sb., stavební zákon, a z vyhlášky č. 500/2006 Sb. o územně analytických podkladech, územně plánovací dokumentaci a způsobu evidence územně plánovací činnosti, ve znění platném do 30. 6. 2024. Dále je dokumentace v souladu s Metodikou sledovaných jevů pro územně analytické podklady – metodický návod k příloze č. 1 vyhlášky č. 500/2006 Sb., MMR, 2019.

PŘEHLED SLEDOVANÝCH JEVŮ

Číslo jevu	Sledovaný jev
1	zastavěné území
1a	plochy s rozdílným způsobem využití
1b	zastavitelné plochy, plochy přestavby a plochy změn v krajině
2	zařízení výroby
3	zařízení občanského vybavení
3a	veřejná prostranství
4a	brownfieldy
5a	památkové rezervace a památkové zóny a jejich ochranná pásma
8a	nemovitě národní kulturní památky a nemovitě kulturní památky a jejich ochranná pásma
10	statky zapsané na Seznamu světového dědictví a jejich nárazníkové zóny
11	urbanistické a krajinné hodnoty
11a	struktura a výška zástavby
13a	architektonicky nebo urbanisticky cenné stavby nebo soubory staveb, historicky významné stavby, místa nebo soubory staveb
16	území s archeologickými nálezy
17a	krajinný ráz
17b	krajiny a krajinné okrsky
21	územní systém ekologické stability
23a	významné krajinné prvky
24	přechodně chráněné plochy
25a	velkoplošná zvláště chráněná území, jejich zóny a ochranná pásma a klidové zóny národních parků
27a	maloplošná zvláště chráněná území a jejich ochranná pásma
30	přírodní parky
32	památné stromy a informace o jejich ochranném pásmu
33	biosférické rezervace UNESCO, geoparky UNESCO, národní geoparky
34	NATURA 2000 - evropsky významné lokality
35	NATURA 2000 - ptačí oblasti
35a	smluvně chráněná území
36	lokality výskytu zvláště chráněných druhů rostlin a živočichů s národním významem
36a	mokřady dle Ramsarské úmluvy
36b	biotop vybraných zvláště chráněných druhů velkých savců
37a	lesy, jejich kategorizace a vzdálenost 50 m od okraje lesa
41	bonitované půdně ekologické jednotky a třídy ochrany zemědělského půdního fondu
42a	plochy vodní a větrné eroze
43	investice do půdy za účelem zlepšení půdní úrodnosti
43a	plochy vhodné k zalesnění, plochy vhodné k zatravnění
44	vodní zdroje pro zásobování pitnou vodou a jejich ochranná pásma
45	chráněné oblasti přirozené akumulace vod
46	zranitelné oblasti povrchových a podzemních vod

**6. ÚPLNÁ AKTUALIZACE ÚZEMNĚ ANALYTICKÝCH PODKLADŮ SO ORP ROSICE
A – PODKLADY PRO ROZBOR UDRŽITELNÉHO ROZVOJE ÚZEMÍ**

Číslo jevu	Sledovaný jev
46a	povrchové vody využívané ke koupání
47	vodní útvary povrchových a podzemních vod, vodní nádrže a jejich ochranná pásma
48a	území chráněná pro akumulaci povrchových vod
49	povodí vodního toku, rozvodnice
50a	záplavová území včetně aktivních zón
52a	kategorie území podle map povodňového ohrožení v oblastech s významným povodňovým rizikem
52b	kritické body a jejich povodí
53	území ohrožená zvláštními povodněmi
54a	stavby, objekty a zařízení na ochranu před povodněmi a území určená k řízeným rozlivům povodní
55	přírodní léčivé zdroje, zdroje přírodní minerální vody a jejich ochranná pásma
56	lázeňská místa včetně vymezení vnitřních a vnějších území lázeňského místa
57	dobývací prostory
58	chráněná ložisková území
59	chráněná území pro zvláštní zásahy do zemské kůry
60	ložiska nerostných surovin
61	poddolovaná území
62	sesuvná území a území jiných geologických rizik
63	stará důlní díla
64	staré zátěže území a kontaminované plochy
64a	uzavřená a opuštěná úložná místa těžebního odpadu
65	oblasti s překročenými imisními limity
65a	hlukové zóny obcí
67	technologické objekty zásobování vodou a jejich ochranná pásma
68	vodovodní řady a jejich ochranná pásma
69	technologické objekty odvádění a čištění odpadních vod a jejich ochranná pásma
70	kanalizační stoky a jejich ochranná pásma
71	výrobní elektřiny a jejich ochranná pásma
72	elektrické stanice a jejich ochranná pásma
73	nadzemní a podzemní vedení elektrizační soustavy a jejich ochranná pásma
74	technologické objekty zásobování plynem a jejich ochranná a bezpečnostní pásma
75	vedení plynovodů a jejich ochranná a bezpečnostní pásma
76	technologické objekty zásobování jinými produkty a jejich ochranná pásma
77a	vedení pro zásobování jinými produkty a jejich ochranná pásma
79	technologické objekty zásobování teplem a jejich ochranná pásma
80	teplovody a jejich ochranná pásma
82a	elektronické komunikace, jejich ochranná pásma a zájmová území
82b	sdílené liniové sítě
83	jaderná zařízení
84	objekty a zařízení zařazené do skupiny A nebo B s umístěnými nebezpečnými látkami
85	skládky a jejich ochranná pásma

6. ÚPLNÁ AKTUALIZACE ÚZEMNĚ ANALYTICKÝCH PODKLADŮ SO ORP ROSICE
A – PODKLADY PRO ROZBOR UDRŽITELNÉHO ROZVOJE ÚZEMÍ

Číslo jevu	Sledovaný jev
86	spalovny a zařízení zpracovávající biologicky rozložitelné odpady a jejich ochranná pásma
87	zařízení na odstraňování nebezpečného odpadu a jejich ochranná pásma
93a	pozemní komunikace, jejich kategorie a jejich ochranná pásma
93b	terminály a logistická centra
94a	železniční dráhy, jejich kategorie a jejich ochranná pásma
98	lanové dráhy a jejich ochranná pásma
100	tramvajové dráhy a jejich ochranná pásma
101	trolejbusové dráhy a jejich ochranná pásma
102a	letišť a letecké stavby a jejich ochranná pásma a zájmová území
104	sledované vodní cesty
105	hraniční přechody
105a	linky a zastávky veřejné hromadné dopravy
106	cyklostezky, cyklotrasy, hipostezky, turistické stezky, běžkařské trasy, sjezdovky
107	objekty důležité pro obranu státu a jejich ochranná pásma a zájmová území
108	vojenské újezdy a jejich zájmová území
109	vymezené zóny havarijního plánování
110a	objekty civilní a požární ochrany
112a	stavby důležité pro bezpečnost státu a vymezená území pro zajištění bezpečnosti státu
113a	pohřebiště, krematoria, válečné hroby a pietní místa
114	jiná ochranná pásma
116a	plán společných zařízení
118	další záměry, pokud nejsou vyjádřeny jinou položkou
118a	vymezení správních územních celků
119	další dostupné informace o území

SPRÁVNÍ OBVOD OBCE S ROZŠÍŘENOU PŮSOBNOSTÍ ROSICE

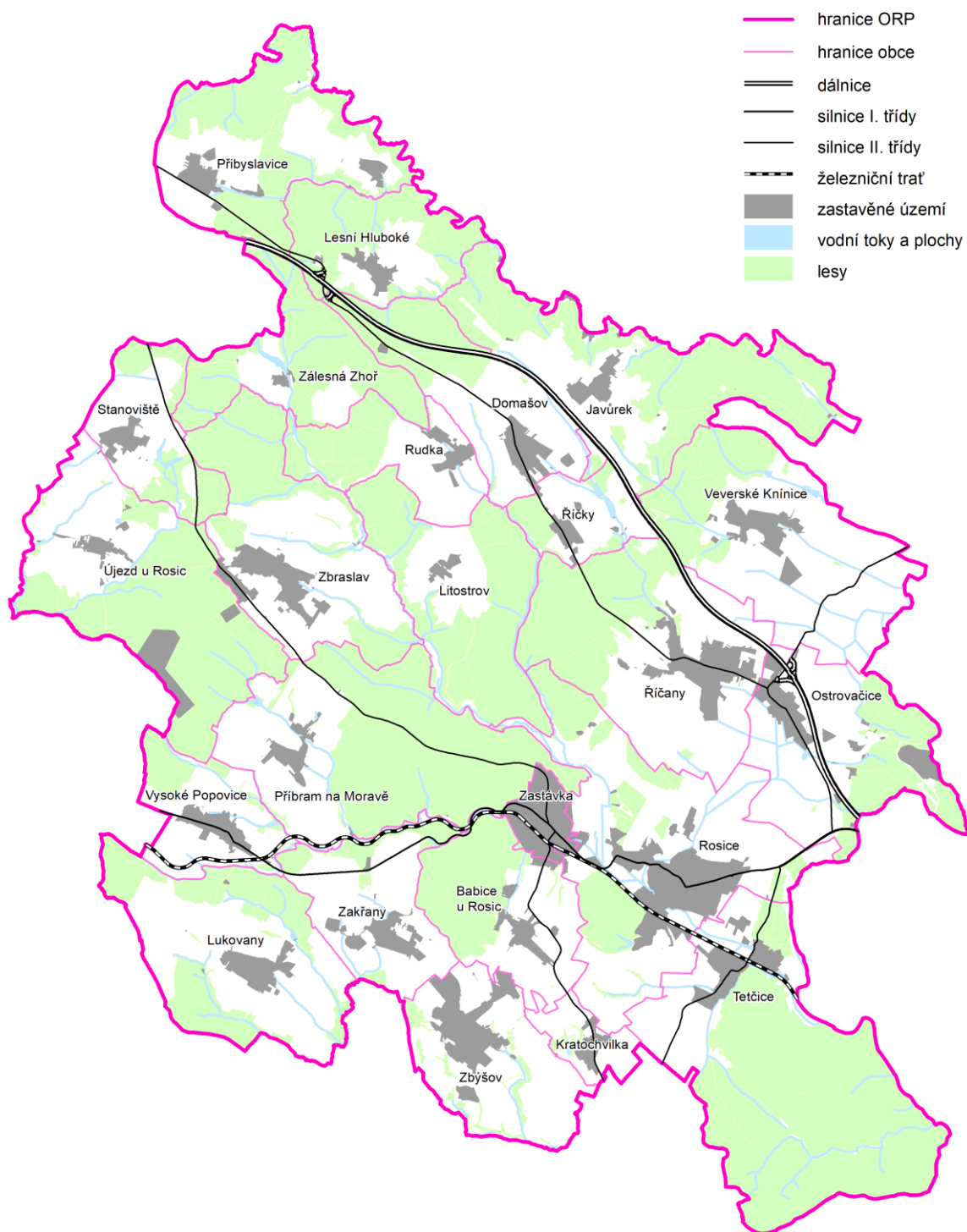
SO ORP Rosice patří mezi správní obvody ORP Jihomoravského kraje a společně s SO ORP Ivančice, Kuřim, Pohořelice, Šlapanice, Tišnov a Židlochovice tvoří okres Brno-venkov. V Jihomoravském kraji správní obvod kromě Ivančic, Šlapanic, Tišnova a Kuřimi sousedí s SO ORP Brno. Z kraje Vysočina sousedí s ORP SO Náměšť nad Oslavou a Velké Meziříčí.

Správní obvod zahrnuje 24 obcí, z nichž Rosice a Zbýšov mají statut města, s celkovým počtem 25 katastrálních území. Správní obvod obce s rozšířenou působností Rosice je vymezen územím obcí: Babice u Rosic, Domašov, Javůrek, Kratochvilka, Lesní Hluboké, Litostrov, Lukovany, Ostrovačice, Příbram na Moravě, Přibyslavice, Rosice, Rudka, Říčany, Říčky, Stanoviště, Tetčice, Újezd u Rosic, Veverské Knínice, Vysoké Popovice, Zakřany, Zálesná Zhoř, Zastávka, Zbraslav, Zbýšov. Celková rozloha území je 17 445 ha.

Povrch území není výrazně členitý. Nejvyšší vrcholy v území se pohybují mezi 400–460 m n. m (nejvyšší vrchol v území je v obci Říčany 457 m n.m.). Územím protéká řeka Bobrava. Z části se jedná o zemědělsky obdělávanou krajinu, z části o krajinu lesní.

Celkem má správní obvod 26 284 obyvatel, z nichž 6 291 jich žije v centru správního obvodu, v Rosicích.

6. ÚPLNÁ AKTUALIZACE ÚZEMNĚ ANALYTICKÝCH PODKLADŮ SO ORP ROSICE
A – PODKLADY PRO ROZBOR UDRŽITELNÉHO ROZVOJE ÚZEMÍ



1 ZJIŠTĚNÍ A VYHODNOCENÍ STAVU A VÝVOJE ÚZEMÍ, JEHO HODNOT A LIMITY VYUŽITÍ ÚZEMÍ

Zjištění a vyhodnocení stavu a vývoje území, jeho hodnot a limity využití území bylo pro SO ORP Rosice provedeno v níže uvedeném tematickém členění:

- širší územní vztahy,
- prostorové a funkční uspořádání území,
- struktura osídlení,
- sociodemografické podmínky a bydlení,
- příroda a krajina,
- vodní režim a horninové prostředí,
- kvalita životního prostředí,
- zemědělský půdní fond a pozemky určené k plnění funkcí lesa,
- občanská vybavenost včetně její dostupnosti a veřejná prostranství,
- dopravní a technická infrastruktura včetně jejich dostupnosti,
- ekonomické a hospodářské podmínky,
- rekreace a cestovní ruch,
- bezpečnost a ochrana obyvatel.

Na základě zjištěných informací byl připraven přehled jevů, které se v daném tématu sledovaly a přehled navržených výroků, které byly použity pro zjištění pozitiv a negativ v pasportech obcí v příloze č. 1 části B.

Dané výroky byly členěny podle územních podmínek:

- ZIV – příznivé životní prostředí
- HOS – hospodářský rozvoj
- SOC – soudržnost společenství obyvatel území

U každého výroku v rámci územních podmínek bylo tak rozhodnuto, zda se jedná o výrok pozitivní (P) nebo negativní (N).

1.1 ŠIRŠÍ ÚZEMNÍ VZTAHY

1.1.1 Návaznost na Politiku územního rozvoje České republiky

Aktualizace č. 7 Politiky územního rozvoje České republiky byla zveřejněna dne 29. 2. 2024 ve Sbírce zákonů a mezinárodních smluv pod č. 46/2024, nyní je tak v platnosti Politika územního rozvoje České republiky, ve znění závazném od 1. 3. 2024.

Rozvojové oblasti a rozvojové osy

Do řešeného území zasahují následující rozvojové oblasti a rozvojové osy:

- OB3 Metropolitní rozvojová oblast Brno
- OS5 Rozvojová osa podle politiky územního rozvoje Praha – (Kolín) – Jihlava – Brno

Specifické oblasti

Do řešeného území zasahuje specifická oblast:

- SOB9 Specifická oblast, ve které se projevuje aktuální problém ohrožení suchem

Koridory a plochy dopravní infrastruktury

Do řešeného území zasahují následující koridory a plochy dopravní infrastruktury:

- ŽD4 koridor vysokorychlostní dopravy Praha – Brno

Koridory a plochy technické infrastruktury

Do řešeného území zasahují následující koridory a plochy technické infrastruktury:

- E20 koridory pro dvojité vedení 400 kV Kočín – Dasný , Kočín – Slavětice a Slavětice – Čebín a souvisejících ploch pro rozšíření elektrických stanic 400/110 kV Dasný, Kočín, Čebín a Slavětice
- E21 koridory a plochy pro dvojité vedení 400 kV Mírovka – Čebín a Kočín – Přeštice včetně souvisejících ploch pro rozšíření elektrických stanic Mírovka, Kočín, Čebín a Přeštice
- E27 koridory pro dvojité vedení 400 kV v úsecích Přeštice – Milín, Milín – Chodov, Milín – Sokolnice, Milín – elektrárna Orlická a souvisejících ploch pro rozšíření elektrických stanic Milín, Přeštice, Chodov a Sokolnice

1.1.2 Návaznost na Zásady územního rozvoje Jihomoravského kraje

Zásady územního rozvoje Jihomoravského kraje ve znění Aktualizací č. 1 a 2 byly vydány Zastupitelstvem Jihomoravského kraje a nabyly účinnosti dne 31. října 2020.

Rozvojové oblasti a rozvojové osy

Do řešeného území zasahují následující rozvojové oblasti a rozvojové osy:

- OB3 Metropolitní rozvojová oblast Brno
- OS5 Rozvojová osa podle politiky územního rozvoje Praha – (Kolín) – Jihlava – Brno

Specifické oblasti

Do řešeného území nezasahuje žádná specifická oblast.

Plochy a koridory dopravy

Silniční doprava

- DS16 koridor silnice I. třídy I/23 Vysoké Popovice, obchvat
- DS44 koridor silnice I. třídy I/23 Rosice – Zakřany, přeložka s obchvaty sídel
- DS48 koridor silnice II. třídy II/394 Tetčice, obchvat
- DS49 koridor silnice II. třídy II/394 Nesovice, obchvat
- RDZ01 územní rezerva vysokorychlostní tratě (Praha – Havlíčkův Brod -) hranice kraje – Javůrek
- RDZ02 územní rezerva vysokorychlostní tratě Javůrek – Brno

Plochy a koridory technické infrastruktury

- TEP05 koridor pro vedení VTL plynovodu Kralice – Bezměrov
- TEE03 koridor vedení ZVN 400 kV Čebín – Přibyslavice – hranice kraje (-Mírovka), zdvojení vedení 400 kV
- TEE15 koridor vedení VVN 110 kV Rosice + napojení
- TEE28 koridor vedení ZVN 400 kV (Slavětice) hranice kraje – Veverské Knínice, zdvojení vedení 400 kV

Územní systém ekologické stability

Nadregionální biocentrum

- NRBC30 – Podkomorské lesy

Nadregionální biokoridor

- K 139MB
- K 139MH
- K 139 T

Regionální biocentra

- RBC 362 - Bučín
- RBC 244 - Červená
- RBC 241 - Hamerská
- RBC 1960 - Ostrá

Regionální biokoridory

- RK 1456
- RK 1457
- RK 1458
- RK 1459
- RK 1464

**6. ÚPLNĚ AKTUALIZACE ÚZEMNĚ ANALYTICKÝCH PODKLADŮ SO ORP ROSICE
A – PODKLADY PRO ROZBOR UDRŽITELNÉHO ROZVOJE ÚZEMÍ**

PŘEHLED JEVŮ K PROVĚŘENÍ – ŠIRŠÍ VZTAHY	
JEV	ZDROJ
Vymezený koridor pro dálnici	ZÚR, ÚAP, část A, jev č. 1b, 93a, 118
Vymezený koridor pro silnici I. třídy	ZÚR, ÚAP, část A, jev č. 1b, 93a, 118
Vymezený koridor pro silnici II. třídy	ZÚR, ÚAP, část A, jev č. 1b, 93a, 118
Vymezený koridor pro železniční trať	ZÚR, ÚAP, část A, jev č. 1b, 94a, 118
Vymezený koridor pro vysokorychlostní trať	ZÚR, ÚAP, část A, jev č. 1b, 94a, 118
Vymezená plocha pro letiště	ZÚR, ÚAP, část A, jev č. 1b, 102a, 118
Vymezená plocha pro nákladní přístav s překladištěm	ZÚR, ÚAP, část A, jev č. 1b, 104, 118
Vymezený koridor pro vodní cestu	ZÚR, ÚAP, část A, jev č. 104, 118
Koridor vodní cesty vymezený uvnitř nebo v blízkosti zastavěného území	ZÚR, ÚAP, část A, jev č. 1, 104, 118
Vymezená plocha pro předávací stanici na plynovodu VTL	ZÚR, ÚAP, část A, jev č. 1b, 74, 118
Vymezený koridor pro VVTL plynovod	ZÚR, ÚAP, část A, jev č. 1b, 75, 118
Vymezený koridor pro VTL plynovod	ZÚR, ÚAP, část A, jev č. 1b, 75, 118
Vymezená plocha pro rozvodnu na vedení 110 kV	ZÚR, ÚAP, část A, jev č. 1b, 72, 118
Vymezený koridor pro vedení VVN	ZÚR, ÚAP, část A, jev č. 1b, 73, 118
Vymezený koridor pro vedení ZVN	ZÚR, ÚAP, část A, jev č. 1b, 73, 118
Vymezený koridor pro dálkovod	ZÚR, ÚAP, část A, jev č. 1b, 77a, 118
Vymezený koridor pro teplovod/horkovod	ZÚR, ÚAP, část A, jev č. 1b, 80, 118
Jaderná zařízení	PÚR, ÚAP, část A, jev č. 83
Vymezená plocha pro výstavbu jaderného zařízení	ÚAP, část A, jev č. 83
Plocha pro hlubinné úložiště vysoce radioaktivních odpadů a vyhořelé jaderné palivo	ÚAP, část A, jev č. 83
Rozvojová oblast	ZÚR
Rozvojová osa	ZÚR
Specifická oblast	ZÚR
Krajinný celek	ZÚR, ÚAP, část A, jev č. 17a
Krajinné okrsky	ÚSK, ÚAP, část A, jev č. 17b

PŘEHLED NAVRŽENÝCH VÝROKŮ – ŠIRŠÍ VZTAHY				
JEV	TYP	VÝROK	PILÍŘ	PODMÍNKA
Vymezený koridor pro dálnici	P	Zvýšení územního i hospodářského rozvoje obce vzhledem ke zlepšení napojení na dálnici	HOS	existence jevu
Vymezený koridor pro dálnici	N	Zhoršení kvality životního prostředí vymezením koridoru pro dálnici	ZIV	existence jevu
Vymezený koridor pro silnici I. třídy	P	Zlepšení kvality obytného prostředí vzhledem ke změně trasování silnice I. třídy	SOC	existence jevu
Vymezený koridor pro silnici I. třídy	N	Zhoršení kvality životního prostředí vymezením koridoru pro silnici I. třídy	ZIV	existence jevu
Vymezený koridor pro silnici II. třídy	P	Zlepšení kvality obytného prostředí vzhledem ke změně trasování silnice II. třídy	SOC	existence jevu
Vymezený koridor pro železniční trať	P	Zvýšení územního i hospodářského rozvoje vzhledem k možnému napojení na železniční trať	HOS	existence jevu
Vymezený koridor pro železniční trať	N	Zhoršení kvality životního prostředí vymezením koridoru pro železniční trať	ZIV	existence jevu
Vymezený koridor pro vysokorychlostní trať	N	Omezení územního rozvoje vzhledem k existenci koridoru vysokorychlostní trať	HOS	existence jevu
Vymezená plocha pro nákladní přístav s překladištěm	P	Rozvoj výroby a skladování vzhledem k využití nákladního přístavu s překladištěm	HOS	existence jevu
Koridor vodní cesty vymezený uvnitř nebo v blízkosti zastavěného území	N	Omezení územního rozvoje vzhledem k existenci koridoru vodní cesty	HOS	existence jevu
Vymezená plocha pro	P	Využití napojení na plánovanou předávací stanici	HOS	existence jevu

PŘEHLED NAVRŽENÝCH VÝROKŮ – ŠIRŠÍ VZTAHY				
JEV	TYP	VÝROK	PILÍŘ	PODMÍNKA
předávací stanici na plynovodu VTL		VTL plynovodu		
Vymezená plocha pro rozvodnu na vedení 110 kV	P	Využití napojení na plánovanou rozvodnu VVN 100 kV	HOS	existence jevu
Jaderná zařízení	N	Snížení atraktivity obce vzhledem k existenci jaderného zařízení	SOC	existence jevu
Jaderná zařízení	P	Širší možnosti ekonomiky obce vzhledem k existenci provozem jaderného zařízení	HOS	existence jevu
Vymezená plocha pro výstavbu jaderného zařízení	N	Snížení atraktivity obce vzhledem k záměru výstavby jaderného zařízení	SOC	existence jevu
Vymezená plocha pro výstavbu jaderného zařízení	P	Zlepšení ekonomiky obce výstavbou a provozem jaderného zařízení	HOS	existence jevu
Plocha pro hlubinné úložiště vysoce radioaktivních odpadů a vyhořelého jaderného paliva	N	Snížení atraktivity obce vzhledem k potenciální ploše pro hlubinné úložiště vysoce radioaktivních odpadů a vyhořelého jaderného paliva	SOC	existence jevu
Rozvojová oblast	P	Zvýšení územního i hospodářského rozvoje vzhledem k existenci rozvojové oblasti	HOS	existence jevu
Rozvojová osa	P	Zvýšení územního i hospodářského rozvoje vzhledem k existenci rozvojové osy	HOS	existence jevu

1.2 PROSTOROVÉ A FUNKČNÍ USPOŘADÁNÍ ÚZEMÍ

Město Rosice se nachází v okrese Brno-venkov, přibližně 17 km západně od Brna. Nachází se v Boskovické brázdě, na soutoku říčky Bobravy s Říčanským potokem. Leží v katastrálním území Rosice u Brna. Rosicemi prochází silnice první třídy č. 23 (Brno, dálnice D1 – Kývalka – Náměšť nad Oslavou – Třebíč) a jednokolejná železniční trať č. 240 Brno – Jihlava – Havlíčkův Brod. SO ORP Rosice tvoří dle rámcového typu krajiny dle využití bohatou mozaiku od krajiny urbanizované až po krajinu lesní.

Existující plochy s rozdílným způsobem využití

Z hlediska současného využití ve správní obvodu ORP Rosice nemá výrazné zastoupení některá z konkrétních ploch s rozdílným způsobem využití.

Největší průmyslové zóny, výrobní areály a logistická centra se nachází v návaznosti na dopravní napojení, zejména v blízkosti sjezdů z dálnice v obcích Ostrovačice, Říčany, Domašov, Veverské Knínice, ale i v obcích Příbram na Moravě, Zakřany a Zbýšov. Mezi centra s průmyslovou výrobou patří i obce Rosice a Zastávka. Okolí dálnice D1 nabízí vhodné podmínky pro lokalizaci nových ploch pro výrobu a skladování.

Ve velké většině obcí najdeme dostatek ploch pro občanskou vybavenost. Ve větší míře se nachází zejména v Ostrovačicích. V některých menších obcích bohužel stále chybí základní škola nebo zdravotní středisko. Rekreace se na Rosicku příliš nerozvíjí, vyšší rekreační potenciál najdeme zhruba ve čtvrtině obcí. Turisticky atraktivní je především oblast Bílého potoka v severní části území ORP, které je hojně navštěvovaná jak pěšími turisty, tak i cykloturisty.

Navrhované plochy s rozdílným způsobem využití

Nejvíce navrhovaných ploch s rozdílným způsobem využití je ploch pro bydlení. Značný nárůst těchto ploch se předpokládá ve Zbraslavi (jihozápadní část), severozápadně od zastavěného území v Rosicích a jižně a severozápadně od zastavěného území ve Zbýšově. Nejvíce ploch smíšených obytných se navrhuje ve Zbraslavi, Říčanech, Domašově, Zastávce a v Javůrku.

Dalším významným typem navrhovaných ploch jsou plochy pro výrobu. Rozsáhlejší návrhové plochy výroby jsou vymezeny severně od zastavěného území Rosic, severně od zastavěného území

**6. ÚPLNÁ AKTUALIZACE ÚZEMNĚ ANALYTICKÝCH PODKLADŮ SO ORP ROSICE
A – PODKLADY PRO ROZBOR UDRŽITELNÉHO ROZVOJE ÚZEMÍ**

Ostrovačic, jihovýchodně od zastavěného území obce Litostrov a severně od zastavěného území Tetčic. Další menší navrhované plochy pro průmysl v ostatních obcích navazují na stávající areály.

Větší návrhové plochy pro občanskou vybavenost se navrhují pouze ve Zbraslavi, Tetčicích a Rosicích, v dalších obcích jsou to pouze malé plochy. S rozšířením rekreace se počítá v Zakřanech, Příbrami na Moravě, Říčkách, Říčanech a Veverských Knínicích, nicméně se jedná o malé plochy. Větší plochy pro rekreaci se navrhují v Zbraslavi.

Plochy přírodní a plochy zeleně jsou navrženy pro plnění funkce ÚSES, v největší míře v Rosicích a Zbýšově.

PŘEHLED JEVŮ K PROVĚŘENÍ – PROSTOROVÉ A FUNKČNÍ USPOŘÁDÁNÍ ÚZEMÍ	
JEV	ZDROJ
Zastavitelné plochy	ÚAP, část A, jev č. 1b
Plochy přestavby	ÚAP, část A, jev č. 1b
Plochy změn v krajině	ÚAP, část A, jev č. 1b
Plochy bydlení	ÚAP, část A, jev č. 1a
Zastavitelné plochy bydlení	ÚAP, část A, jev č. 1b
Potřeba nových zastavitelných ploch pro bydlení	vypočteno, kalkulačka URBANKA
Míra aktuálního naplnění odhadované potřeby ploch pro bydlení	porovnání s výsledkem podle kalkulačky URBANKA
Plochy výroby a skladování	ÚAP, část A, jev č. 1a
Zastavitelné plochy výroby a skladování	ÚAP, část A, jev č. 1b
Plochy rekreace	ÚAP, část A, jev č. 1a
Zastavitelné plochy rekreace	ÚAP, část A, jev č. 1b
Plochy občanského vybavení	ÚAP, část A, jev č. 1a
Zastavitelné plochy občanského vybavení	ÚAP, část A, jev č. 1b

PŘEHLED NAVRŽENÝCH VÝROKŮ – PROSTOROVÉ A FUNKČNÍ USPOŘÁDÁNÍ ÚZEMÍ				
JEV	TYP	VÝROK	PILÍŘ	PODMÍNKA
Míra aktuálního naplnění odhadované potřeby ploch pro bydlení	P	Rozsah zastavitelných ploch pro bydlení odpovídající prognóze vývoje počtu obyvatel	SOC	hodnota>90
Míra aktuálního naplnění odhadované potřeby ploch pro bydlení	N	Rozsah zastavitelných ploch pro bydlení je nižší, než by odpovídalo prognóze vývoje počtu obyvatel	SOC	hodnota<50
Míra aktuálního naplnění odhadované potřeby ploch pro bydlení	N	Narušení tradiční struktury obce vzhledem k předimenzování zastavitelných ploch pro bydlení	SOC	hodnota>160
Zastavitelné plochy výroby a skladování	P	Využití zastavitelných ploch pro výrobu a skladování k rozvoji ekonomických aktivit	HOS	existence jevu
Zastavitelné plochy rekreace	P	Využití vymezených ploch rekreace k rozvoji společenství obyvatel	SOC	existence jevu
Zastavitelné plochy občanského vybavení	P	Využití vymezených ploch pro občanské vybavení k rozvoji společenství obyvatel	SOC	existence jevu

Urbanistická kalkulačka URBANKA

Pro výpočet Míry aktuálního naplnění odhadované potřeby ploch pro bydlení byla použita urbanistická kalkulačka URBANKA (www.urbanka.cz), která umožňuje optimalizaci potřeby ploch pro novou bytovou výstavbu, přičemž rozvojové nároky hodnotí s ohledem na zvolenou koncepci urbanistického rozvoje obce, na prognózu růstu počtu obyvatel, volbu zástavby a demografická specifika území. Kalkulačka byla připravena v rámci výzkumného projektu „Regionální disparity v dostupnosti bydlení, jejich socioekonomické důsledky a návrhy opatření na snížení regionálních disparit“

podpořené Ministerstvem pro místní rozvoj pod číslem WD-05-07-3 a byla aktualizována v roce 2013.

Kalkulačka URBANKA při výpočtu vychází z předpokladu dlouhodobého poklesu zalidněnosti bytů, ke kterému dochází především změnou rodinných forem života. Kromě stálého zmenšování velikosti cenových domácností se na poklesu zalidněnosti podílí i transformace trvalého na druhé bydlení, přičemž i nová bytová výstavba slouží často jako druhé, rekreační bydlení. Dále kalkulačka vychází z prognózy vývoje počtu obyvatel v období zhruba 15 let od vydání územního plánu obce.

1.3 STRUKTURA OSÍDLENÍ

Celé území SO ORP Rosice se dle osídlení řadí mezi vrcholně středověkou sídelní krajinu Hercynica. Území je tvořeno 24 obcemi a 25 katastrálními územími. Rosice a Zbýšov mají statut města a dohromady tvoří centrum celého správního obvodu. Spolu zaujímají plochu téměř 1 900 ha s 10 418 obyvateli. Zbylé obce se v počtu obyvatel pohybují zejména v kategorii 500 až 999 obyvatel.

Kategorie obcí SO ORP Rosice dle počtu obyvatel

Celkem obcí	méně než 200 obyvatel	200 – 499 obyvatel	500 – 999 obyvatel	1000 – 1 999 obyvatel	2 000 – 4 999 obyvatel	5 000 – 9 999 obyvatel	10 000 – 19 999 obyvatel
24	2	7	9	2	3	1	0

Město Rosice, tvoří centrum správního obvodu a nachází se přibližně 17 km od města Brna. Řadí se tak do spádové oblasti pro krajské město, zejména i díky své výborné dopravní dostupnosti po dálnici. Rosice se nachází jihovýchodně, Zbýšov jižně v území SO ORP a centra obcí jsou od sebe vzdáleny cca 7 km.

Rozloha a obyvatelstvo obcí SO ORP Rosice

Obec	Rozloha (ha)	Podíl rozlohy obce na celkové rozloze (%)	Počet obyvatel	Podíl počtu obyvatel obce na celkovém počtu	Hustota (ob. / km ²)
Babice u Rosic	569	3,26	804	2,97	1,41
Domašov	593	3,40	683	2,52	1,15
Javůrek	1 029	5,90	366	1,35	0,36
Kratochvilka	151	0,87	477	1,76	3,16
Lesní Hluboké	498	2,85	273	1,01	0,55
Litostrov	755	4,33	133	0,49	0,18
Lukovany	907	5,20	657	2,43	0,72
Ostrovačice	780	4,47	888	3,28	1,14
Příbram na Moravě	1 192	6,83	644	2,38	0,54
Přibyslavice	852	4,88	544	2,01	0,64
Rosice	1 274	7,30	6738	24,87	5,29
Rudka	414	2,37	405	1,50	0,98
Říčany	1 093	6,27	2140	7,90	1,96
Říčky	259	1,48	423	1,56	1,63
Stanoviště	401	2,30	420	1,55	1,05
Tetčice	1 512	8,67	1130	4,17	0,75
Újezd u Rosic	1 091	6,25	284	1,05	0,26
Veverské Knínice	1 018	5,84	991	3,66	0,97

**6. ÚPLNÁ AKTUALIZACE ÚZEMNĚ ANALYTICKÝCH PODKLADŮ SO ORP ROSICE
A – PODKLADY PRO ROZBOR UDRŽITELNÉHO ROZVOJE ÚZEMÍ**

Obec	Rozloha (ha)	Podíl rozlohy obce na celkové rozloze (%)	Počet obyvatel	Podíl počtu obyvatel obce na celkovém počtu	Hustota (ob. / km ²)
Vysoké Popovice	390	2,24	754	2,78	1,93
Zakřany	515	2,95	798	2,95	1,55
Zálesná Zhoř	535	3,07	58	0,21	0,11
Zastávka	120	0,69	2522	9,31	21,02
Zbraslav	897	5,14	1277	4,71	1,42
Zbýšov	601	3,44	3680	13,58	6,12
Celkem ORP	17 446	100	27 089	100	1,55

Zdroj: ČSÚ k 31. 12. 2023

PŘEHLED JEVŮ K PROVĚŘENÍ – STRUKTURA OSÍDLENÍ	
JEV	ZDROJ
Velikostní kategorie sídla	RÚIAN, 2024
Počet částí obce	RÚIAN, 2024
Počet katastrálních území	RÚIAN, 2024
Celková výměra obce	ČSÚ, ÚAP, 2023
Výměra zastavěného území	ÚAP, část A, jev č. 1
Struktura a výška zástavby	ÚAP, část A, jev č. 11a

PŘEHLED NAVRŽENÝCH VÝROKŮ – STRUKTURA OSÍDLENÍ				
JEV	TYP	VÝROK	PILÍŘ	PODMÍNKY
Velikostní kategorie sídla	P	Vyšší občanská vybavenost a možnosti uplatnění v obci vzhledem k počtu obyvatel	SOC	město

Struktura a výška zástavby

Pro analýzu struktury a výšky zástavby (jev č. 11a) jsou využita data z datových sad poskytovaných Českým úřadem zeměměřičským a kartografickým. Výška zástavby je výsledkem rozdílu rastrových vrstev laserového skenování povrchu a reliéfu České republiky. Operací nad rastrovými vrstvami dojde ke vzniku rastrového gridu, který je následně proříznut nad vektorovou vrstvou budov dle INSPIRE. Pro určení výšky i struktury zástavby se dále pracuje s plochami s rozdílným způsobem využití dle územních plánů obcí, kdy jednotlivé polygony budov jsou agregovány do skupin dle ploch s rozdílným způsobem využití, aby byla zajištěna vyšší přesnost výsledných dat. V případě, že obec nemá k dispozici digitální územní plán s RZV, je zastavěné území obce rozčleněno dle převládajícího charakteru zástavby pomocí ortofoto náhledu.

Z připravených vstupních dat jsou vytvořeny ukazatele pro následující charakteristiky zástavby, které odpovídají obsahu vrstev dle modelu ÚAP Jihomoravského kraje, jednotlivé hodnoty vycházejí z předepsaných hodnot modelu:

- Uspořádání zástavby – dle uspořádání jednotlivých budov ve vyhodnocovaném celku s ohledem na směřování a orientaci budov
 - Hodnoty: koncentrická, kobercová, lineární, neuspořádaná, jiná
- Kompaktnost zástavby – dle uspořádání jednotlivých budov ve vyhodnocovaném celku s ohledem na celistvost uliční čáry a proluk mezi budovami
 - Hodnoty: kompaktní, rozvolněná
- Charakteristika zástavby – dle charakteru, ztvárnění a podoby staveb tvořících vyhodnocovaný celek
 - Hodnoty: bloková, sídlištní, rostlá, jiná

- Typ prostorového členění – dle prostorového členění vyhodnocovaného celku z hlediska jeho umístění v celém sídle
 - Hodnoty: jádro města, centrum městské čtvrti, předměstí, rozptýlené osídlení, samostatná sídla
- Historické jádro – dle podoby a zachovalosti historické struktury vyhodnocovaného celku a jednotlivých budov
 - Hodnoty: historické jádro, ostatní území se zachovalou historickou strukturou
- Převažující podlažnost – dle výšky budov, kdy hraniční hodnoty v metrech určují převažující podlažnost
 - Hodnoty: nízkopodlažní, středněpodlažní, vysokopodlažní, smíšená
- Výšková hladina – dle výpočtu raster calculatorem mezi digitálním modelem reliéfu a povrchu České republiky
- Úroveň diferenciacie výšky – na základě standardní odchylky výšek jednotlivých budov ve vyhodnocovaném celku
 - Hodnoty: vyrovnaná, stejnorodá, diferenciovaná, výrazně diferenciovaná

Získané výsledné hodnoty pro výše popisované ukazatele byly následně uvedeny do souborů SHP dle modelu pro ÚAP Jihomoravského kraje.

1.4 SOCIODEMOGRAFICKÉ PODMÍNKY A BYDLENÍ

Pro analýzu sociodemografických podmínek a bydlení v území byla vybrána demografická data za roky 2001, 2011 a 2015 – 2023. Počet obyvatel v ORP Rosice se zvyšuje, z 22 817 obyvatel v roce 2000, přes 26 284 obyvatel v roce 2019 až na 27 089 obyvatel v roce 2023.

Počet živě narozených je proměnlivý s nejnižší hodnotou 204 narozených v roce 2003 a nejvyšší 336 v roce 2018, v roce 2023 s hodnotou 219 narozených. Počet zemřelých je proměnlivý, průměrně kolem 250 zemřelých ročně, v roce 2023 počet lehce převyšuje průměrnou hodnotu s 275 zemřelými. Přirozený přírůstek je v roce 2023 záporný s hodnotou -6. Nižší hodnoty -7 dosáhl přirozený přírůstek v roce 2013, naopak kladné hodnoty 64 bylo dosaženo v roce 2014.

Index stáří v ORP se ve sledovaném období vykazuje poklesem z 111 v roce 2011 na 109 v roce 2019 a v roce 2023 na 107, což je ve srovnání s celorepublikovým indexem stáří nadprůměrná hodnota. Průměrný věk obyvatel k 31.12.2023 je 41,7 let, nižší, než je celorepublikový průměr (42,5).

Meziročně je během všech let počet přistěhovalých do ORP vyšší než počet vystěhovalých.

Nezaměstnanost byla do 1. 1. 2013 sledovaná jako tzv. míra registrované nezaměstnanosti, která vyjadřovala počet dosažitelných uchazečů o zaměstnání na celkovém počtu ekonomicky aktivních osob. Nově je sledován tzv. podíl nezaměstnaných osob, který vyjadřuje počet dosažitelných uchazečů o zaměstnání na celkovém počtu osob ve věku 15 – 65 let. Ta vykazuje od roku 2010 sestupné hodnoty, kdy došlo k poklesu z hodnoty 7,6 v roce 2010 až k aktuální hodnotě 2,4 v roce 2023.

V rámci bytové výstavby, byl vývoj počtu dokončených bytů proměnlivý, v roce 2023 bylo dokončeno 215 bytů.

**6. ÚPLNÁ AKTUALIZACE ÚZEMNĚ ANALYTICKÝCH PODKLADŮ SO ORP ROSICE
A – PODKLADY PRO ROZBOR UDRŽITELNÉHO ROZVOJE ÚZEMÍ**

Sociodemografické podmínky v obcích SO ORP Rosice

Obec	Počet bydlících obyvatel	Přirozený přírůstek	Saldo migrace	Podíl obyvatel ve věku 0 – 14 let na celkovém	Podíl obyvatel ve věku 65 let a více na celkovém
Babice u Rosic	798	6	11	18,28	13,93
Domašov	662	1	4	17,72	17,28
Javůrek	340	-2	7	19,95	19,13
Kratochvilka	466	3	-4	17,19	19,92
Lesní Hluboké	288	-3	1	22,34	18,68
Litostrov	128	-	3	17,29	16,54
Lukovany	627	8	2	16,44	19,18
Ostrovačice	789	7	71	16,10	16,55
Příbram na Moravě	646	-5	-3	19,10	21,74
Přibyslavice	534	-4	23	17,83	17,46
Rosice	6 600	19	81	19,92	17,04
Rudka	401	2	-	19,51	19,75
Říčany	2 074	-6	34	19,25	18,97
Říčky	420	-1	14	19,62	17,26
Stanoviště	388	3	4	22,14	15,00
Tetčice	1 135	2	-10	18,14	21,95
Újezd u Rosic	278	-2	2	19,01	23,59
Veverské Knínice	956	-7	2	17,36	18,16
Vysoké Popovice	746	-2	12	16,58	20,16
Zakřany	765	4	-23	18,92	15,79
Zálesná Zhoř	55	-3	-	13,79	27,59
Zastávka	2 584	-26	18	17,61	22,48
Zbraslav	1 229	1	-14	17,23	20,13
Zbýšov	3 656	5	7	16,22	21,06

Zdroj: ČSÚ k 31. 12. 2023

Obec	Živě narození	Zemřelí	Přistěhovalí	Vystěhovalí	Podíl nezaměstnaných osob (%)
Babice u Rosic	11	7	35	24	1,9
Domašov	6	5	24	20	2,3
Javůrek	5	2	10	3	4,2
Kratochvilka	3	5	10	14	2,0
Lesní Hluboké	2	-	8	7	2,5
Litostrov	-	-	4	1	4,7
Lukovany	8	6	19	17	2,1
Ostrovačice	9	5	85	14	2,1
Příbram na Moravě	4	4	7	10	1,8
Přibyslavice	3	7	25	2	1,2
Rosice	59	58	271	190	2,4
Rudka	2	4	5	5	4,4
Říčany	13	22	86	52	2,1
Říčky	3	1	21	7	1,2
Stanoviště	2	2	9	5	1,5
Tetčice	6	16	44	54	2,2

**6. ÚPLNÁ AKTUALIZACE ÚZEMNĚ ANALYTICKÝCH PODKLADŮ SO ORP ROSICE
A – PODKLADY PRO ROZBOR UDRŽITELNÉHO ROZVOJE ÚZEMÍ**

Újezd u Rosic	2	3	8	6	3,1
Veverské Knínice	8	14	30	28	3,0
Vysoké Popovice	3	6	20	8	1,3
Zakřany	13	11	21	44	1,8
Zálesná Zhoř	1	-	2	2	0,0
Zastávka	17	41	91	73	3,2
Zbraslav	10	13	29	43	2,6
Zbýšov	29	43	105	98	3,1

Zdroj: ČSÚ k 31. 12. 2023

PŘEHLED JEVŮ K PROVĚŘENÍ – SOCIODEMOGRAFICKÉ PODMÍNKY A BYDLENÍ	
JEV	ZDROJ
Počet obyvatel 1991	ČSÚ, SLDB 1991
Počet obyvatel 2001	ČSÚ, SLDB 2001
Počet obyvatel 2011	ČSÚ, SLDB 2011
Počet obyvatel 2021	ČSÚ, SLDB 2021
Počet obyvatel 2012	ČSÚ, průběžná evidence
Počet obyvatel 2013	ČSÚ, průběžná evidence
Počet obyvatel 2014	ČSÚ, průběžná evidence
Počet obyvatel 2015	ČSÚ, průběžná evidence
Počet obyvatel 2016	ČSÚ, průběžná evidence
Počet obyvatel 2017	ČSÚ, průběžná evidence
Počet obyvatel 2018	ČSÚ, průběžná evidence
Počet obyvatel 2019	ČSÚ, průběžná evidence
Krátkodobá změna počtu obyvatel 2021-2023	ČSÚ, průběžná evidence
Dlouhodobá změna počtu obyvatel 2015-2023	ČSÚ, průběžná evidence ČSÚ
Předpokládaný počet obyvatel 2040	prognóza IRI, vstupní údaj kalkulačky URBANKA
Podíl dětí ve věku 14 let a nižším	ČSÚ, SLDB 2021
Podíl seniorů ve věku 65 let a vyšším	ČSÚ, SLDB 2021
Index stáří	poměr počtu seniorů a dětí
Počet trvale obydlených bytů	ČSÚ, SLDB 1991
Počet trvale obydlených bytů	ČSÚ, SLDB 2001
Počet trvale obydlených bytů	ČSÚ, SLDB 2011
Počet trvale obydlených bytů	ČSÚ, SLDB 2021
Počet bytů	ČSÚ, SLDB 2021
Průměrná zalidněnost bytů	vypočteno
Podíl neobydlených bytů	vypočteno
Nové byty dokončené v letech 2018-2022	ČSÚ, 2023
Počet nových bytů na 1000 obyvatel ročně	vypočteno, 2022

PŘEHLED NAVRŽENÝCH VÝROKŮ – SOCIODEMOGRAFICKÉ PODMÍNKY A BYDLENÍ				
JEV	TYP	VÝROK	PILÍŘ	PODMÍNKY
Krátkodobá změna počtu obyvatel 2021-2023	N	Narušení společenství obyvatel obce vzhledem k nadměrnému růstu počtu obyvatel	SOC	hodnota>10
Dlouhodobá změna počtu obyvatel 2015-2023	N	Nepříznivý dlouhodobý vývoj počtu obyvatel	SOC	hodnota<-10
Dlouhodobá změna počtu obyvatel 2015-2023	P	Příznivý dlouhodobý vývoj počtu obyvatel	SOC	hodnota>5

PŘEHLED NAVRŽENÝCH VÝROKŮ – SOCIODEMOGRAFICKÉ PODMÍNKY A BYDLENÍ				
JEV	TYP	VÝROK	PILÍŘ	PODMÍNKA
Index stáří	N	Nepříznivá věková struktura obyvatelstva	SOC	hodnota>130
Index stáří	P	Príznivá věková struktura obyvatelstva	SOC	hodnota<85
Podíl bytů ve vlastních domech	P	Vysoký podíl bytů ve vlastních domech	SOC	hodnota>40
Podíl bytů v panelových domech	N	Vysoký podíl bytů v panelových domech	SOC	hodnota>60
Podíl neobydlených bytů	N	Vysoký podíl neobydlených bytů	SOC	hodnota>10
Počet nových bytů na 1000 obyvatel ročně	P	Vysoká intenzita bytové výstavby	SOC	hodnota>1.5
Počet nových bytů na 1000 obyvatel ročně	N	Nízká intenzita bytové výstavby	SOC	hodnota<1.1

1.5 PŘÍRODA A KRAJINA

Ochrana přírody a krajiny je naplňována orgány ochrany přírody a krajiny, legislativně zejména zákonem č. 114/1992 Sb., o ochraně přírody a krajiny. Ve stavebním zákoně je zároveň několik ustanovení, které řeší ochranu přírody a krajiny v návaznosti na územní plánování. Dle § 18 (cíle územního plánování) územní plánování ve veřejném zájmu chrání a rozvíjí přírodní, kulturní a civilizační hodnoty území, včetně urbanistického, architektonického a archeologického dědictví.

Na území ORP Rosice se nenachází NATURA 2000 – Ptačí oblast a zvláště chráněné velkoplošné území. V území se nachází NATURA 2000 – Evropsky významná lokalita Rosice – zámek (předmětem ochrany je netopýr velký) a přírodní památka Zhořská mokřina.

Ve správním obvodu ORP Rosice se nacházejí dvě rozsáhlejší území přírodních parků (Údolí Bílého potoka a Bobrava) a malým kouskem sem zasahuje i přírodní park Podkomorské lesy.

V území se nachází 7 památných stromů (případně stromořadí nebo alejí), 2 další ve fázi záměru k vyhlášení (oba na území obce Zbraslav) a významné krajinné prvky – registrované.

V rámci obecně chráněných území přírody a krajiny jsou v území vymezeny plochy a koridory územního systému ekologické stability, jež zahrnují skladebné části nadregionálního a regionálního ÚSES. Rozloha ÚSES (včetně lokálního) na území SO ORP činí cca 1 759 ha, což představuje cca 10 % celkové plochy.

PŘEHLED JEVŮ K PROVĚŘENÍ – PŘÍRODA A KRAJINA	
JEV	ZDROJ
Národní parky	ÚAP, část A, jev č. 25a
Chráněné krajinné oblasti	ÚAP, část A, jev č. 25a
NATURA 2000 - evropsky významné lokality	ÚAP, část A, jev č. 34
NATURA 2000 - ptačí oblasti	ÚAP, část A, jev č. 35
Přírodní rezervace	ÚAP, část A, jev č. 27a
Přírodní památky	ÚAP, část A, jev č. 27a
Přechodně chráněné plochy	ÚAP, část A, jev č. 24
Památné stromy	ÚAP, část A, jev č. 32
Lokality výskytu zvláště chráněných druhů rostlin a živočichů s národním významem	ÚAP, část A, jev č. 36
Nadregionální biocentra	ÚAP, část A, jev č. 21
Nadregionální biokoridory	ÚAP, část A, jev č. 21
Regionální biocentra	ÚAP, část A, jev č. 21
Regionální biokoridory	ÚAP, část A, jev č. 21
Lokální biocentra	ÚAP, část A, jev č. 21

PŘEHLED JEVŮ K PROVĚŘENÍ – PŘÍRODA A KRAJINA	
JEV	ZDROJ
Lokální biokoridory	ÚAP, část A, jev č. 21
Přírodní parky	ÚAP, část A, jev č. 30
Významné krajinné prvky registrované	ÚAP, část A, jev č. 23a

PŘEHLED NAVRŽENÝCH VÝROKŮ – PŘÍRODA A KRAJINA				
JEV	TYP	VÝROK	PILÍŘ	PODMÍNKA
Národní parky	N	Omezení hospodářského rozvoje území vzhledem k existenci národního parku	HOS	existence jevu
Národní parky	P	Kvalitní přírodní prostředí dané existencí národního parku	ZIV	existence jevu
Chráněné krajinné oblasti	N	Omezení hospodářského rozvoje území vzhledem k existenci CHKO	HOS	existence jevu
Chráněné krajinné oblasti	P	Kvalitní přírodní prostředí dané existencí CHKO	ZIV	existence jevu
Lokality NATURA 2000	N	Omezení hospodářského rozvoje území vzhledem k existenci lokality NATURA 2000	HOS	existence jevu
Lokality NATURA 2000	P	Kvalitní přírodní prostředí dané existencí lokality NATURA 2000	ZIV	existence jevu
Přírodní parky	N	Omezení hospodářského rozvoje území vzhledem k existenci přírodního parku	HOS	existence jevu
Přírodní parky	P	Kvalitní přírodní prostředí dané existencí přírodního parku	ZIV	existence jevu

1.6 VODNÍ REŽIM A HORNINOVÉ PROSTŘEDÍ

Vodní režim

Území SO ORP Rosice patří do úmoří Černého moře, do povodí řeky Moravy. V území se nenachází Chráněná oblast pro přirozenou akumulaci vod (CHOPAV). Obce Javůrek, Domašov, Říčky, Řičany, Rosice, Ostrovačice, Tetčice, Kratochvilka a Zbýšov patří do zranitelné oblasti povrchových a podzemních vod. Celé území je klasifikováno jako citlivá oblast.

Ohrožení záplavami nepatří ve správním obvodu ORP Rosice k hlavním problémům, vzhledem k nepříliš velkým průtokům říčky Bobravy, která nicméně má stanovené záplavové území. Ve třech obcích zasahují návrhy zastavitelných ploch do záplavového území. V těchto obcích je nutné v územních plánech eliminovat návrhy zastavitelných ploch v záplavovém území a řešit potřebná protipovodňová opatření pro ochranu zastavěného území, popř. silniční a železniční sítě.

Ve správním území ORP Rosice se nachází velké množství vodních zdrojů, což přispívá k dobré úrovni zásobování pitnou vodou. V ORP je rovněž vymezeno několik ochranných pásem vodních zdrojů. Celkově devět obcí ve správním obvodu má zastavitelné plochy v ochranném pásmu vodního zdroje I. či II. stupně ochrany. Při tvorbě územně plánovací dokumentace je třeba brát zřetel na přítomnost vodního zdroje a zabránit tak případným střetům se záměry.

Velké vodní plochy se v území nevyskytují. Celková výměra vodních ploch (nádrží) v SO ORP je 15,7 ha, což je 0,09 % rozlohy správního obvodu.

Horninové prostředí

Z geomorfologického hlediska je území SO ORP Rosice součástí Hercynského systému, provincie Česká vysočina, Česko-moravská subprovincie, oblast Brněnská vrchovina a Českomoravská vrchovina.

Z hlediska radonového rizika se celé území nachází v oblasti se středním radonovým rizikem.

**6. ÚPLNÁ AKTUALIZACE ÚZEMNĚ ANALYTICKÝCH PODKLADŮ SO ORP ROSICE
A – PODKLADY PRO ROZBOR UDRŽITELNÉHO ROZVOJE ÚZEMÍ**

Ve správním obvodu se nachází dvě chráněná ložisková území Neslovice (cihlářská surovina), Příbram I. (stavební kámen), jeden dobývací prostor v Příbrami (rula), dvě výhradní bilancovaná ložiska nerostných surovin (Příbram-Mariánské Údolí, Neslovice) a nevýhradní evidované ložisko nerostných surovin (Tetčice-Střelice-Skalka). Po těžbě v území zůstalo několik lokalit poddolovaných území v Domašově, Javůrku, Lesním Hlubokém, Přibyslavicích, Rudce, Zakřanech, Zálesné Zhoří, Zastávce a Zbýšově. Sesuvná území se nachází na území obcí Babice u Rosic, Javůrek, Rosice, Říčany, Tetčice, Veverské Knínice a Zbýšov. V řešeném území se v obci Javůrek nachází stará důlní díla (po těžbě železných a polymetalických rud).

PŘEHLED JEVŮ K PROVĚŘENÍ – VODNÍ REŽIM A HORNINOVÉ PROSTŘEDÍ	
JEV	ZDROJ
Vodní zdroje pro zásobování pitnou vodou a jejich ochranná pásma	ÚAP, část A, jev č. 44
Chráněné oblasti přirozené akumulace vod	ÚAP, část A, jev č. 45
Zranitelné oblasti povrchových a podzemních vod	ÚAP, část A, jev č. 46
Záplavová území Q100 na území obce	ÚAP, část A, jev č. 50a
Podíl zastavěného území v záplavovém území Q100	vypočteno
Aktivní zóny záplavového území Q100	ÚAP, část A, jev č. 50a
Podíl zastavěného území v aktivní zóně záplavového území Q100	vypočteno
Území ohrožená zvláštními povodněmi	ÚAP, část A, jev č. 53
Podíl zastavěného území v území ohroženém zvláštními povodněmi	vypočteno
Území chráněná pro akumulaci povrchových vod	ÚAP, část A, jev č. 48a
Zastavěné území v územní rezervě pro LAPV	ÚAP, část A, jev č. 1, 48a
Území určená k řízeným rozlivům povodní	ÚAP, část A, jev č. 54a,
Záměr výstavby suché vodní nádrže	ÚAP, část A, jev č. 1b, 54a
Záměr výstavby protipovodňové hráze	ÚAP, část A, jev č. 1b, 54a
Ložiska nerostných surovin	ÚAP, část A, jev č. 60
Dobývací prostory	ÚAP, část A, jev č. 57
Vymezené plochy pro dobývací prostory	ÚAP, část A, jev č. 57, 118
Chráněná ložisková území	ÚAP, část A, jev č. 58
Stará důlní díla	ÚAP, část A, jev č. 63
Poddolovaná území	ÚAP, část A, jev č. 61
Sesuvná území a území jiných geologických rizik	ÚAP, část A, jev č. 62

PŘEHLED NAVRŽENÝCH VÝROKŮ – VODNÍ REŽIM A HORNINOVÉ PROSTŘEDÍ				
JEV	TYP	VÝROK	PILÍŘ	PODMÍNKA
Podíl zastavěného území v záplavovém území Q100	N	Vysoký podíl zastavěného území v záplavovém území Q100	HOS	hodnota>50
Podíl zastavěného území v aktivní zóně záplavového území Q100	N	Pokles hodnoty stavebních objektů v aktivní zóně záplavového území Q100	HOS	hodnota>50
Zastavěné území v územní rezervě pro LAPV	N	Omezení rozvoje obce vzhledem k situování zastavěného území v územní rezervě pro LAPV	HOS	existence jevu
Záměr výstavby staveb, objektů a zařízení na ochranu před povodněmi	P	Zlepšení ochrany zastavěného území před povodněmi po zřízení suché vodní nádrže	HOS	existence jevu
Záměr výstavby staveb, objektů a zařízení na ochranu před povodněmi	P	Zlepšení ochrany zastavěného území před povodněmi po výstavbě protipovodňové hráze	HOS	existence jevu
Dobývací prostory	N	Zhoršené obytné prostředí vzhledem k těžbě nerostů	ZIV	existence jevu
Dobývací prostory	P	Pozitivní vliv příjmů z těžby nerostů na	HOS	existence jevu

PŘEHLED NAVRŽENÝCH VÝROKŮ – VODNÍ REŽIM A HORNINOVÉ PROSTŘEDÍ				
JEV	TYP	VÝROK	PILÍŘ	PODMÍNKA
		ekonomiku obce		
Vymezené plochy pro dobývací prostory	N	Zhoršení obytného prostředí obce po otevření dobývacího prostoru	ZIV	existence jevu
Vymezené plochy pro dobývací prostory	P	Zlepšení ekonomiky obce otevřením dobývacího prostoru	HOS	existence jevu

1.7 KVALITA ŽIVOTNÍHO PROSTŘEDÍ

Pro zkoumání kvality životního prostředí jsou vybrány především ukazatele situace znečištění ovzduší a hlukové zátěže obyvatel. Správní obvod se nachází v zóně a aglomeraci hodnocení řízení kvality ovzduší – zóna Jihovýchod – CZ06Z.

Znečištění ovzduší

Znečištění ovzduší je nejčastěji vyvoláno směsí znečišťujících látek emitovaných z celé řady zdrojů – významné stacionární (bodové) zdroje, doprava (liniové zdroje), plošné zdroje (souhrn většího množství malých zdrojů, např. lokálních topenišť ve městech/obcích). Ke znečištění ovzduší na místní úrovni přispívají rovněž znečišťující látky přenášené ze středních a velkých vzdáleností (desítky až stovky kilometrů), proto některé problémy není možno řešit na úrovni ORP.

Množství stacionárních zdrojů znečištění je v SO ORP zanedbatelné, k lokálním bodovým a plošným znečištěním dochází především v oblasti Ostrovačic (výroba polymerů, provozovna přestříkávání vozidel), Zbýšova (provozovna broušení kovů a plastů), Zastávky (zejména provozovna spalování paliv a povrchová úprava kovů včetně broušení kovů a plastů) a Zakřan (biodegradační a solidifikační zařízení), kde jsou provozovny zdrojů znečišťování ovzduší. Liniové znečištění ovzduší je nejvyšší v souběhu s dálnicí D1, dále je významné v blízkosti silnic I. třídy a rovněž II. třídy zejména v případě, že dané komunikace prochází zastavěným územím.

V území ORP nedochází k překročení imisních limitů pro ochranu zdraví obyvatel dle zákona č. 201/2012 Sb., o ovzduší.

Znečištění hlukem

Za hlavní zdroje hluku jsou považovány zejména doprava, průmysl, výroba energie a zemědělství. Především hluk ze silniční dopravy se stává stále vážnějším problémem. Znečištění životního prostředí hlukem má negativní vliv nejen na člověka, ale i na volně žijící živočichy.

V rámci ORP je největším původcem hluku silniční doprava na dálnici D1. Pro hlubší vyhodnocení vlivu hluku nebyla v rámci jevu 65a Hlukové zóny obcí dostupná potřebná data.

Staré zátěže a kontaminované plochy

V rámci SO OPR se nachází celkem 7 starých ekologických zátěží a 12 brownfieldů, jež mohou sloužit k opětovnému využití.

Další negativní faktory

Hygiena životního prostředí je dále ovlivněna rovněž tvorbou odpadů a nakládáním s nimi. Základním nástrojem řešení odpadové problematiky je Plán odpadového hospodářství Jihomoravského kraje pro období 2016–2025. Celkovou produkci odpadů v kraji a přehled způsobů nakládání s odpadem znázorňují následující tabulky.

**6. ÚPLNÁ AKTUALIZACE ÚZEMNĚ ANALYTICKÝCH PODKLADŮ SO ORP ROSICE
A – PODKLADY PRO ROZBOR UDRŽITELNÉHO ROZVOJE ÚZEMÍ**

Celková produkce odpadů v Jihomoravském kraji (v t/rok)

Rok	2009	2010	2011	2012	2013
Celkem	2 963 499	2 869 071	2 902 643	2 795 288	3 368 427
Ostatní odpad	2 847 100	2 750 806	2 751 540	2 674 334	3 224 166
Nebezpečný odpad	116 398	118 265	151 103	120 954	144 261

Zdroj: Plán odpadového hospodářství Jihomoravského kraje pro období 2016–2025

Celkový přehled způsobů nakládání s odpady produkovanými v Jihomoravském kraji (v t/rok)

Rok	2009	2010	2011	2012	2013
Energetické využití	155 024	249 886	325 018	331 710	334 052
Materiálové využití	1 902 466	1 719 601	1 615 113	1 900 541	2 376 372
Skládkování	403 984	345 695	274 554	248 945	243 212
Spalování	3 338	6	0	0	0

Zdroj: Plán odpadového hospodářství Jihomoravského kraje pro období 2016–2025

PŘEHLED JEVŮ K PROVĚŘENÍ – KVALITA ŽIVOTNÍHO PROSTŘEDÍ	
JEV	ZDROJ
Oblasti s překročenými imisními limity	ČHMÚ, tabelární přehled, 2011, ÚAP, část A, jev č. 65
Stacionární zdroje znečištění ovzduší	ÚAP, část A, jev č. 119
Staré zátěže území a kontaminované plochy	ÚAP, část A, jev č. 64
Skládky a jejich ochranná pásma, spalovny a zařízení zpracovávající biologicky rozložitelné odpady a jejich ochranná pásma	ÚAP, část A, jev č. 85, 86
Hlukové zóny obcí	ÚAP, část A, jev č. 65a
Dálnice jako zdroj hluku a znečištění ovzduší v zastavěném území nebo v jeho blízkosti	ÚAP, část A, jev č. 93a
Silnice I. třídy jako zdroj hluku a znečištění ovzduší v zastavěném území	ÚAP, část A, jev č. 93a
Železniční trať jako zdroj hluku v zastavěném území	ÚAP, část A, jev č. 94a

PŘEHLED NAVRŽENÝCH VÝROKŮ – KVALITA ŽIVOTNÍHO PROSTŘEDÍ				
JEV	TYP	VÝROK	PILÍŘ	PODMÍNKA
Oblasti s překročenými imisními limity	N	Zhoršená celková kvalita ovzduší vzhledem k překročení imisních limitů pro ochranu zdraví	ZIV	existence jevu
Stacionární zdroje znečištění ovzduší	N	Zhoršená kvalita ovzduší vzhledem k existenci stacionárních zdrojů znečištění ovzduší	ZIV	existence jevu
Staré zátěže území a kontaminované plochy	N	Zhoršení obytného prostředí obce vzhledem k možným negativním projevům starých zátěží území a kontaminovaných ploch	ZIV	existence jevu
Skládky a jejich ochranná pásma, spalovny a zařízení zpracovávající biologicky rozložitelné odpady a jejich ochranná pásma	N	Zhoršená kvalita obytného prostředí existencí skládky nebo spalovny	ZIV	existence jevu
Dálnice jako zdroj hluku a znečištění ovzduší v zastavěném území nebo v jeho blízkosti	N	Zhoršená kvalita obytného prostředí dopravou po dálnici	SOC	existence jevu
Silnice I. třídy jako zdroj hluku a znečištění ovzduší v zastavěném území	N	Zhoršená kvalita obytného prostředí dopravou po silnici I. třídy	SOC	existence jevu
Železniční trať jako zdroj hluku v zastavěném území	N	Zhoršená kvalita obytného prostředí dopravou po železnici	SOC	existence jevu

1.8 ZEMĚDĚLSKÝ PŮDNÍ FOND A POZEMKY URČENÉ K PLNĚNÍ FUNKCÍ LESA

Zemědělský půdní fond

V České republice je ochrana půdy legislativně zakotvena v zákoně č. 183/2006 Sb., o územním plánování a stavebním řádu, ve znění pozdějších předpisů, a v ustanoveních zákona č. 334/1992 Sb., o ochraně zemědělského půdního fondu, ve znění pozdějších předpisů. Cílem ochrany půdy je minimalizovat zábory zemědělského půdního fondu, zvláště bonitně cenných půd. Přesto lze dlouhodobě sledovat její úbytek, především z důvodů rozšiřující se zástavby a v souvislosti s rozvojem dopravní infrastruktury. Tento jev reflektují i data ČSÚ, ve kterých je postupný úbytek zemědělské půdy jasně patrný.

Využití půdy v SO ORP Rosice

Plocha (ha)	2012	2014	2016	2019	2023
Zemědělská půda	7 980	7 969	7 946	7 923	7 859
Lesní pozemky	7 865	7 859	7 863	7 864	7 870
Zastavěné plochy	324	326	327	330	351

Zdroj: ČSÚ k 31. 12. 2023

Podíl orné půdy na celkové výměře SO ORP je 38,5 % (k 31. 12. 2023). Z toho je celkem 2 450 ha půdy s I. třídou ochrany (25,9 % z veškeré zemědělské půdy ve správním obvodu) a celkem 2 479 ha půdy s II. třídou ochrany (26,2 % z veškeré zemědělské půdy ve správním obvodu). Územní rozvoj obcí ve správním obvodu ORP Rosice je značně omezen výskytem chráněných zemědělských půd. Zemědělské půdy s I. třídou ochrany jsou lokalizovány u 92 % obcí, půdy s II. třídou ochrany se vyskytují na území všech obcí.

Podíl orné půdy v SO ORP Rosice

Obec	Celková výměra obce (ha)	Zemědělská půda celkem (ha)	Podíl zemědělské půdy z celkové výměry obce 2019 (%)	Podíl zemědělské půdy z celkové výměry obce 2023 (%)
Babice u Rosic	569	240	42,2	42,2
Domašov	593	298	52,7	50,2
Javůrek	1 029	306	29,9	29,7
Kratochvilka	151	115	76,7	76,1
Lesní Hluboké	498	136	27,4	27,3
Litostrov	755	181	24,4	24,0
Lukovany	907	511	56,4	56,4
Ostrovačice	780	418	54,2	53,6
Příbram na Moravě	1 192	370	31,1	31,1
Přibyslavice	852	346	41,3	40,6
Rosice	1 274	778	62,6	61,1
Rudka	414	207	50,5	50,0
Říčany	1 093	579	52,9	52,9
Říčky	259	159	61,5	61,4
Stanoviště	401	219	54,8	54,7
Tetčice	1 512	317	21,2	21,0
Újezd u Rosic	1 091	321	29,4	29,4
Veverské Knínice	1 018	672	66,1	66,1
Vysoké Popovice	390	255	66,0	65,3
Zakřany	515	360	70,0	69,8

**6. ÚPLNÁ AKTUALIZACE ÚZEMNĚ ANALYTICKÝCH PODKLADŮ SO ORP ROSICE
A – PODKLADY PRO ROZBOR UDRŽITELNÉHO ROZVOJE ÚZEMÍ**

Zálesná Zhoř	535	109	20,4	20,4
Zastávka	120	36	30,1	29,7
Zbraslav	897	500	56,2	55,8
Zbýšov	601	426	70,9	70,9

Zdroj: ČSÚ k 31. 12. 2023

Celkem na 676,2 ha půdy byly provedeny investice do půdy v podobě vodohospodářských opatření (675,8 ha odvodněná plocha a 0,4 ha revitalizace půdy).

Koeficient ekologické stability

Koeficient ekologické stability zobrazuje podíl výměr druhů pozemků v daném území. V čitateli tohoto podílu je součet výměr chmelnic, vinic, zahrad, ovocných sadů, trvalých travních porostů, lesní půdy a vodních ploch. Ve jmenovateli podílu je součet výměr orné půdy, zastavěných ploch a ostatních ploch (metodika používaná ČSÚ). Většina obcí ve správním obvodu ORP Rosice je situována uprostřed zemědělské půdy s horší dosažitelností lesů.

Vývoj hodnot KES v SO ORP Rosice

Obec	Hodnota KES			
	2014	2016	2019	2023
Babice u Rosic	1,0	1,0	1,0	1,0
Domašov	0,7	0,7	0,7	0,7
Javůrek	2,3	2,3	2,3	2,3
Kratochvilka	0,2	0,2	0,2	0,2
Lesní Hluboké	2,4	2,4	2,4	2,4
Litostrov	3,7	3,7	3,7	3,6
Lukovany	0,8	0,8	0,8	0,8
Ostrovačice	0,5	0,5	0,5	0,6
Příbram na Moravě	2,1	2,1	2,1	2,1
Přibyslavice	1,5	1,5	1,5	1,5
Rosice	0,4	0,4	0,4	0,4
Rudka	1,2	1,2	1,2	1,2
Říčany	0,7	0,7	0,7	0
Říčky	0,6	0,6	0,6	0,6
Stanoviště	0,8	0,8	0,8	0,8
Tetčice	3,5	3,5	3,5	3,6
Újezd u Rosic	1,9	1,9	1,9	1,9
Veverské Knínice	0,6	0,5	0,5	0,5
Vysoké Popovice	0,5	0,5	0,5	0,5
Zakřany	0,2	0,2	0,2	0,2
Zálesná Zhoř	3,6	3,7	3,6	3,6
Zastávka	0,4	0,4	0,4	0,4
Zbraslav	1,4	1,4	1,4	1,4
Zbýšov	0,2	0,2	0,2	0,2

Zdroj: ČSÚ k 31. 12. 2023

Pozemky určené k plnění funkcí lesa

Ochrana a způsob využívání lesních porostů je zakotvena v zákoně č. 289/1995 Sb., o lesích, ve znění pozdějších předpisů (tzv. lesní zákon), který lesy člení do tří základních kategorií. Podle převažujících funkcí jsou vymezeny lesy ochranné, lesy zvláštního určení a lesy hospodářské.

Přestože většina obcí ve správním obvodu ORP Rosice je situována uprostřed zemědělské půdy s horší dosažitelností lesů, je území SO ORP Rosice poměrně lesnaté, je zde celkem 7 878 ha lesních pozemků, což odpovídá 45 % rozlohy ORP. Lesy se nachází především v obcích Litostrov, Javůrek, Lesní Hluboké, Příbram na Moravě, Tetčice a Zálesná Zhoř.

Převažují lesy hospodářské, jichž je 90,6 % z celkové výměry lesních pozemků. Celkem 8,9 % tvoří lesy zvláštního určení (Tetčice, Javůrek, Lesní Hluboké, Příbyslavice, Ostrovačice, Říčany) a zbylých 0,5 % jsou lesy ochranné (Javůrek, Lesní Hluboké).

PŘEHLED JEVŮ K PROVĚŘENÍ – ZEMĚDĚLSKÝ PŮDNÍ FOND A POZEMKY URČENÉ K PLNĚNÍ FUNKCE LESA	
JEV	ZDROJ
Celková výměra obce	ČSÚ, ÚAP, 2023
Zemědělská půda celkem	ČSÚ, ÚAP, 2023
Orná půda	ČSÚ, ÚAP, 2023
Chmelnice	ČSÚ, ÚAP, 2023
Vinice	ČSÚ, ÚAP, 2023
Zahrady	ČSÚ, ÚAP, 2023
Ovocné sady	ČSÚ, ÚAP, 2023
Trvalé travní porosty	ČSÚ, ÚAP, 2023
Lesní půda	ČSÚ, ÚAP, 2023
Vodní plochy	ČSÚ, ÚAP, 2023
Zastavěné plochy	ČSÚ, ÚAP, 2023
Ostatní plochy	ČSÚ, ÚAP, 2023
Podíl I. třídy ochrany z celkové výměry zemědělské půdy	výpočet dle ÚAP, část A, jev č. 41
Podíl II. třídy ochrany z celkové výměry zemědělské půdy	výpočet dle ÚAP, část A, jev č. 41
Podíl pozemků určených k plnění funkce lesa na celkové výměře obce	výpočet dle ÚAP, část A, jev č. 37a
Podíl ploch vodní a větrné eroze z celkové výměry zemědělské půdy	ÚAP, část A, jev č. 42a
Koeficient ekologické stability	ČSÚ, ÚAP, 2023

PŘEHLED NAVRŽENÝCH VÝROKŮ – ZEMĚDĚLSKÝ PŮDNÍ FOND A POZEMKY URČENÉ K PLNĚNÍ FUNKCE LESA				
JEV	TYP	VÝROK	PILÍŘ	PODMÍNKA
Podíl I. třídy ochrany z celkové výměry zemědělské půdy	N	Omezení územního rozvoje vzhledem k vysokému podílu zemědělské půdy I. třídy ochrany	HOS	hodnota>30
Podíl I. třídy ochrany z celkové výměry zemědělské půdy	P	Kvalitní zemědělské podmínky dané existencí vysokého podílu zemědělské půdy I. třídy ochrany	HOS	hodnota>30
Podíl II. třídy ochrany z celkové výměry zemědělské půdy	N	Omezení územního rozvoje vzhledem k vysokému podílu zemědělské půdy II. třídy ochrany	HOS	hodnota>50
Podíl II. třídy ochrany z celkové výměry zemědělské půdy	P	Kvalitní zemědělské podmínky dané existencí vysokého podílu zemědělské půdy II. třídy ochrany	HOS	hodnota>50
Podíl pozemků určených k plnění funkce lesa na celkové výměře obce	N	Omezení územního rozvoje vzhledem k vysokému podílu pozemků určených k plnění funkce lesa	HOS	hodnota>70
Podíl pozemků určených k plnění funkce lesa na	P	Vyšší kvalita životního prostředí daná existencí vyššího podílu pozemků určených k plnění funkce	ZIV	hodnota>70

PŘEHLED NAVRŽENÝCH VÝROKŮ – ZEMĚDĚLSKÝ PŮDNÍ FOND A POZEMKY URČENÉ K PLNĚNÍ FUNKCE LESA				
JEV	TYP	VÝROK	PILÍŘ	PODMÍNKA
celkové výměře obce		lesa na celkové výměře obce		
Podíl ploch vodní a větrné eroze z celkové výměry zemědělské půdy	N	Ohrožení půdní složky a její biodiverzity vodní a větrnou erozí	ZIV	hodnota>30
Koeficient ekologické stability	N	Nízká úroveň koeficientu ekologické stability	ZIV	hodnota<0,3
Koeficient ekologické stability	P	Vysoká úroveň koeficientu ekologické stability	ZIV	hodnota>3

1.9 OBČANSKÁ VYBAVENOST VČETNĚ JEJÍ DOSTUPNOSTI A VEŘEJNÁ PROSTRANSTVÍ

Občanská vybavenost

Občanská vybavenost v SO ORP je zajištěna především v Rosicích. Základní škola se nachází v 11 obcích. V Zastávce se nachází Gymnázium T. G. Masaryka.

Sociální a pečovatelské služby zajišťuje penzion pro důchodce v Rosicích a domov pro seniory v Zastávce. Zdravotní péče je zajišťována všeobecným praktickým lékařstvím v Rosicích, Zastávce, Říčanech, Zbraslavi, Zakřanech a Zbýšově.

Knihovna je jen v polovině obcí. Kino se nachází jen v Rosicích. V Ostrovačicích je automotodrom a v Rosicích je zámek.

Téměř v každé obci je dětské hřiště. Největší sportovní vybaveností disponuje město Rosice, kde je celkem 6 veřejných dětských hřišť, fotbalové hřiště, kuželna, sokolovna a zimní stadion. Koupaliště je kvůli špatnému technickému stavu uzavřeno.

Dostupnost občanské vybavenosti

Metodickým základem, pro hodnocení dostupnosti veřejné infrastruktury je publikace Standardy dostupnosti veřejné infrastruktury vzniklá v rámci projektu TAČR Beta – TB050MMR001 v roce 2016 s pozdější aktualizací některých standardů. Standard analyzuje konkrétní body zájmu pro určování dostupnosti veřejné infrastruktury a v rámci jakých prostorových jednotek ji určovat. V rámci předpisu standardu se pracuje se třemi druhy dostupnosti – fyzickou, časovou a sídelně-strukturální.

Vzhledem ke struktuře osídlení ČR jsou jednotlivé hodnocené obce rozděleny do čtyř kategorií dle jejich populační velikosti, dle zařazení do rozvojových oblastí dle Aktualizace č. 3 Politiky územního rozvoje ČR a dle prostorové celistvosti jejich částí. Prvním krokem zpracování vyhodnocení dostupnosti veřejné infrastruktury je tak kategorizace obcí a následně vyhodnocení konkrétních druhů dostupnosti v daných obcích či jejich částech na základě prahových hodnot, kdy pro každou prostorovou jednotku je určeno, jak dostupná má být daná infrastruktura. Pro větší přehlednost a vazbu na tematické okruhy územně analytických podkladů jsou jednotlivé vyhodnocované typy veřejné infrastruktury rozděleny do tří kategorií – občanská vybavenost, dopravní infrastruktura a technická infrastruktura.

Třemi hodnocenými druhy dostupnosti jsou:

- **Fyzická** – hodnocena v závislosti na kategorii obce
 - Pro jednotlivé druhy veřejné infrastruktury je hodnocena prostřednictvím obalové křivky vzdušné vzdálenosti (aplikace koeficientu vzdálenosti dle standardu) od sledované infrastruktury.
 - Výsledkem je analýza celého území SO ORP z hlediska fyzické dostupnosti daného druhu veřejné infrastruktury ve stanovených limitních hodnotách dostupnosti.

- **Časová** – hodnocena v závislosti na kategorii obce
 - Dostupnost je hodnocena při využití veřejné dopravy z důvodu předpokladu dojížděky z obcí nižší řádovostní úrovně do obcí hierarchicky vyšších.
 - Základem hodnocení jsou izochony časové dostupnosti pro jednotlivé hodnocené položky dle standardu.
 - Dílčím krokem je vytvoření obalové křivky dostupnosti zastávek dle standardu, čímž je zajištěna dostupnost VHD vč. započtení cesty k zastávce, která předepisuje časovou dostupnost jako součet cesty k zastávce a samotné cesty.
 - Aby byl zajištěn standard dostupnosti, je samotná doba cesty VHD stanovena na 23 minut, přičemž 7 minut je počítáno na cestu k a od zastávky (dle standardu je rychlost chůze stanovena na 4 km/h, tzn. 7 minut na 500 metrů k zastávce VHD)
 - Výsledkem je analýza celého území SO ORP z hlediska časové dostupnosti dané infrastruktury, tedy jaká je časová dostupnost dané veřejné infrastruktury ve sledované obci či její části.
- **Sídelně-strukturální** – hodnocena přítomnost daného druhu veřejné infrastruktury v závislosti na kategorii obce
 - Dostupnost je hodnocena na základě přítomnosti či nepřítomnosti dané infrastruktury v obci nebo její části.
 - V případě technické infrastruktury – vodovod a kanalizace – může být při nekompletním zásíťování obce dostupnost hodnocena jako částečná.
 - Výsledkem je analýza celého území SO ORP z hlediska sídelně-strukturální dostupnosti dané infrastruktury.

Samotné vyhodnocení dostupnosti bylo u části jevů provedeno na základě analýzy dodané Jihomoravským krajem, která aplikuje požadavky dle Standardu, konkrétně se jednalo o výstup Analýza dostupnosti veřejné infrastruktury Jihomoravského kraje zpracovaný společností Urban Planner v roce 2019. Pro některé další jevy nezpracované v rámci výše popsané analýzy byly dostupnosti došetřeny Institutem regionálních informací na základě informací o výskytu jednotlivých typů veřejné infrastruktury z open datových zdrojů. V obou analýzách byla dostupnost každého jednotlivého infrastrukturního POI hodnocena na škále 0–2, kdy hodnota 0 odpovídá absenci daného druhu infrastruktury a hodnota 2 odpovídá plné dostupnosti dle Metodiky.

Agregací výsledků z obou analýz byly získány informace o dostupnosti veřejné infrastruktury v jednotlivých obcích a jejich částech v celém SO ORP Rosice a pro větší uživatelskou přehlednost byly výsledky ohodnoceny koeficientem dostupnosti za každou ze tří kategorií. Vzhledem k charakteru systému osídlení SO ORP Rosice a relativně malým dojížděkovým vzdálenostem a blízkostí města Brna byly určeny prahové hodnoty dostupnosti dle následujících hodnot. Koeficient dostupnosti <1 odpovídá **slabé dostupnosti**, interval >1 odpovídá dostupnosti **dobré**. Jelikož každá ze tří hodnocených kategorií je nezávislou na ostatních, není určen žádný výsledný jeden koeficient a dostupnost je hodnocena právě a pouze v rámci kategorií občanské vybavenosti, dopravního vybavení a technické infrastruktury.

Veřejná prostranství

Mezi veřejná prostranství byla vybrána ta, jež jsou doplněna mobiliářem, jako jsou lavičky a odpočívadla. Takovými jsou Palackého náměstí v Rosicích, náměstí Osvození v Říčanech, náměstí Viléma Mrštíka v Ostrovačicích a veřejné prostranství v ulici Havířská ve Zbýšově.

Parkoviště

Většina obcí nedisponuje veřejným parkovištěm. V blízkosti dálnice se nachází odpočívka Devět křížů v Příbyslavicích a v Lesním Hlubokém, velké parkoviště je rovněž v obci Ostrovačice v blízkosti automotodromu). V Ostrovačicích je rovněž parkoviště Osvobození a na náměstí Osvobození, v Tetčicích je parkoviště Sušilova, v Zastávce parkoviště Nádražní, v Nesovicích parkoviště Za Bránou a ve Zbýšově parkoviště stadion.

PŘEHLED JEVŮ K PROVĚŘENÍ – OBČANSKÁ VYBAVENOST VČETNĚ JEJÍ DOSTUPNOSTI A VEŘEJNÁ PROSTRANSTVÍ	
JEV	ZDROJ
Mateřská škola	šetření IRI, ORP
Základní škola	šetření IRI, ORP
Střední, vyšší nebo vysoká škola	šetření IRI, ORP
Zdravotnické zařízení	šetření IRI, ORP
Dům s pečovatelskou službou nebo penzion pro seniory	šetření IRI, ORP
Bazén nebo aquacentrum	šetření IRI, ORP
Venkovní koupaliště (včetně přírodního koupání)	šetření IRI, obec, ÚAP, část A, jev č. 46a
Dostupnost občanské vybavenosti	šetření IRI, ORP, JMK
Veřejná prostranství	ÚAP, část A, jev č. 3a

PŘEHLED NAVRŽENÝCH VÝROKŮ – OBČANSKÁ VYBAVENOST VČETNĚ JEJÍ DOSTUPNOSTI A VEŘEJNÁ PROSTRANSTVÍ				
JEV	TYP	VÝROK	PILÍŘ	PODMÍNKA
Základní škola	P	Existence základní školy	SOC	existence jevu
Střední, vyšší nebo vysoká škola	P	Existence střední, vyšší nebo vysoké školy	SOC	existence jevu
Zdravotnické zařízení	P	Existence zdravotnického zařízení	SOC	existence jevu
Dům s pečovatelskou službou nebo penzion pro seniory	P	Existence domu s pečovatelskou službou nebo penzionu pro seniory existence jevu	SOC	existence jevu
Bazén nebo aquacentrum	P	Vyšší atraktivita pro bydlení daná existencí bazénu nebo aquacentra	SOC	existence jevu
Venkovní koupaliště (včetně přírodního koupání)	P	Vyšší atraktivita pro bydlení daná existencí koupaliště (včetně přírodního koupání)	SOC	existence jevu
Dostupnost občanské vybavenosti	P	Dobrá dostupnost občanské vybavenosti	SOC	hodnota>1,7
Dostupnost občanské vybavenosti	N	Slabá dostupnost občanské vybavenosti	SOC	hodnota<1

1.10 DOPRAVNÍ A TECHNICKÁ INFRASTRUKTURA VČETNĚ JEJICH DOSTUPNOSTI

Dopravní infrastruktura

Nejvýznamnější silnicí v SO ORP Rosice je dálnice D1, spojující Brno a Prahu. Tuto stávající hlavní dopravní osu doplňuje silnice I. třídy I/23, která na jedné straně zajišťuje napojení Rosic na dálnici D1 a na druhé straně přes území ORP převádí tranzitní dopravu z Vysočiny ve směru Náměšť nad Oslavou a Třebíč.

Správním územím prochází koridor vysokorychlostní železniční dopravy, vymezený v trase Praha – Brno, který má výrazný dopad na severní část správního obvodu ORP. Výborná dopravní dostupnost Rosic je dána i železniční tratí, která prochází územím.

Dostupnost dopravní infrastruktury

(viz popis k dostupnosti občanské vybavenosti v rámci kap. 1. 9)

Zásobování vodou

Ve správním území ORP Rosice se nachází velké množství vodních zdrojů, což přispívá k dobré úrovni zásobování pitnou vodou. Zásobování pitnou vodou je zajištěno skupinovým vodovodem Ivančice-Rosice, skupinovým vodovodem Říčany (Ostrovačice, Říčany), skupinovým vodovodem Domašov (Domašov, Rudka, Říčky), skupinovým vodovodem Příbyslavice – Lesní Hluboké, skupinovým vodovodem Zbýšov – Zakřany a Zbraslav – Stanoviště (Zbraslav, Litostrov, Újezd u Rosice, Stanoviště). Samostatný vodovod má obec Veverské Knínice a Javůrek. Vodovod pro veřejnou potřebu nemá obec Zálesná Zhoř.

Kanalizace a ČOV

Odpadní vody v obcích jsou odváděny do kanalizační sítě, odkud dále putují na přečistění do čistíren odpadních vod (ČOV), případně jsou zachycovány v jímkách a likvidovány. V SO ORP je celkem 21 obcí s kanalizací napojenou na ČOV. Napojení na ČOV chybí v obcích Babice u Rosic, Kratochvilka, a Zálesná Zhoř. Pokud je stávající kanalizaci v obci zkolaudována a chybí zaústění na ČOV je na vypouštění nečištěných odpadních vod do vodoteče vydána výjimka podle NV 82/1999 Sb. Do takovéto kanalizace jsou většinou zaústěny odpady ze septiků. Tam kde chybí kanalizace, jsou domy vybaveny bezodtokovými jímkami (žumpami), jejichž obsah je vyvážen na zemědělsky obdělávané pozemky či k odvodnění na ČOV

Plynovod

Dodavatelem plynu je v SO ORP Rosice RWE – GasNet (nyní Innogy). Většina obcí je na plynovod napojena. Napojena není Babice u Rosic a Zálesná Zhoř.

Dostupnost technické infrastruktury

(viz popis k dostupnosti občanské vybavenosti v rámci kap. 1. 9)

PŘEHLED JEVŮ K PROVĚŘENÍ – DOPRAVNÍ A TECHNICKÁ INFRASTRUKTURA VČETNĚ JEJÍ DOSTUPNOSTI	
JEV	ZDROJ
Sjezd z dálnice v obci nebo v její blízkosti	ÚAP, část A, jev č. 93a
Silnice I. třídy	ÚAP, část A, jev č. 93a
Silnice II. třídy	ÚAP, část A, jev č. 93a
Železniční trať	ÚAP, část A, jev č. 94a
Železniční stanice nebo zastávka v obci nebo v její blízkosti	ÚAP, část A, jev č. 105a
Letiště a letecké stavby	ÚAP, část A, jev č. 102a
Sledované vodní cesty	ÚAP, část A, jev č. 104
Nákladní přístav v obci nebo v její blízkosti	ÚAP, část A, jev č. 104
Dostupnost dopravní infrastruktury	šetření IRI, ORP, JMK
Veřejný vodovod	ÚAP, část A, jev č. 68
Veřejná kanalizace	ÚAP, část A, jev č. 70
Vlastní nebo sdílená čistírna odpadních vod	ÚAP, část A, jev č. 69
Plynofikace	ÚAP, část A, jev č. 75
Dostupnost technické infrastruktury	šetření IRI, ORP, JMK

PŘEHLED NAVRŽENÝCH VÝROKŮ – DOPRAVNÍ A TECHNICKÁ INFRASTRUKTURA VČETNĚ JEJICH DOSTUPNOSTI				
JEV	TYP	VÝROK	PILÍŘ	PODMÍNKA
Sjezd z dálnice nebo v obci nebo v její blízkosti	P	Výborné dopravní napojení vzhledem k blízkosti sjezdu z dálnice	HOS	existence jevu
Silnice I. třídy	P	Dobré dopravní napojení vzhledem k existenci silnice I. třídy	HOS	existence jevu
Železniční trať	P	Rozvoj výroby a skladování vzhledem k existenci železniční tratě	HOS	existence jevu
Železniční stanice nebo zastávky	P	Existence železniční stanice nebo zastávky	SOC	existence jevu
Nákladní přístav v obci nebo v její blízkosti	P	Napojení na vodní cestu s nákladním přístavem	HOS	existence jevu
Dostupnost dopravní infrastruktury	P	Dobrá dostupnost dopravní infrastruktury	SOC	hodnota>1,7
Dostupnost dopravní infrastruktury	N	Slabá dostupnost dopravní infrastruktury	SOC	hodnota<1
Veřejný vodovod	N	Snížená schopnost rozvoje obce vzhledem k absenci vodovodu	HOS	absence jevu
Vlastní nebo sdílená čistírna odpadních vod	P	Zastavěné území napojené na kanalizaci s ČOV	HOS	existence jevu
Vlastní nebo sdílená čistírna odpadních vod	N	Zhoršená kvalita hygieny prostředí vzhledem k absenci čistírny odpadních vod	ZIV	absence jevu
Plynofikace	N	Zhoršená kvalita ovzduší vzhledem k absenci plynofikace	ZIV	absence jevu
Plynofikace	P	Zastavěné území napojené na plyn	HOS	existence jevu
Dostupnost technické infrastruktury	P	Dobrá dostupnost technické infrastruktury	SOC	hodnota>1,7
Dostupnost technické infrastruktury	N	Slabá dostupnost technické infrastruktury	SOC	hodnota<1

1.11 EKONOMICKÉ A HOSPODÁŘSKÉ PODMÍNKY

Část správního území ORP Rosice se nachází v rozvojové oblasti OB3 Brno, ve které se nacházejí dále správní území ORP Brno, Blansko, Kuřim, Pohořelice, Slavkov, Šlapanice, Tišnov, Vyškov a Židlochovice. Jedná se o velmi silnou koncentraci obyvatelstva a ekonomických činností, které mají z velké části i mezinárodní význam. Rozvojově podporujícím faktorem je dobrá dostupnost dálnicemi, tak I. tranzitním železničním koridorem. Sílicí mezinárodní kooperační svazky napojují oblast zejména na prostor Vídně a Bratislavy.

Významným hospodářským odvětvím v území je průmysl a velkoobchod a maloobchod. Mezi centra s průmyslovou výrobou patří obce Rosice a Zastávka. Největší zaměstnavatele v území je dopravní společnost ADOSA, výrobce rozvaděčů pro průmyslovou automatizaci ELEKTRO CZ, Moravský Plynostav a.s. (výstavba plynovodů a vodovodů), společnost PANEP s.r.o. (výroba operačního krytí, plynové výrobky a operační sety, dceřiná společnost švýcarské firmy Impact Holding AG (Impact Industry Brno – výroba ocelových konstrukcí). Významným zaměstnavatelem je i společnost PENAM, a.s. provozující pekárnu v Rosicích, Automotodrom Brno, a.s., výrobce tvářecí techniky Metalpres s.r.o. se sídlem v Zastávce, družstvo Drukocel Rosice a společnost Thermona, spol. s r.o., která se zaměřuje na výrobu kotlů.

Potenciál ekonomického a hospodářského rozvoje v území představují plochy brownfieldů, jež mohou sloužit k opětovnému využití. Takových se v ORP nachází celkem 12.

**6. ÚPLNÁ AKTUALIZACE ÚZEMNĚ ANALYTICKÝCH PODKLADŮ SO ORP ROSICE
A – PODKLADY PRO ROZBOR UDRŽITELNÉHO ROZVOJE ÚZEMÍ**

PŘEHLED JEVŮ K PROVĚŘENÍ – EKONOMICKÉ A HOSPODÁŘSKÉ PODMÍNKY	
JEV	ZDROJ
Počet ekonomicky aktivních obyvatel	ČSÚ, SLDB 2021
Podíl ekonomicky aktivních obyvatel	vypočteno
Podíl nezaměstnaných osob	ČSÚ, 2023
Podíl nezaměstnaných osob v mikroregionu	ČSÚ, 2023
Podíl obyvatel s vysokoškolským vzděláním	ČSÚ, SLDB 2021
Podíl obyvatel se základním vzděláním	ČSÚ, SLDB 2021
Brownfieldy	ÚAP, část A, jev č. 4a
Sjezd z dálnice v obci nebo v její blízkosti	ÚAP, část A, jev č. 93a
Terminály a logistická centra	ÚAP, část A, jev č. 93b
Zařízení výroby a skladování	ÚAP, část A, jev č. 1a, 2
Terminály a logistická centra	ÚAP, část A, jev č. 93b

PŘEHLED NAVRŽENÝCH VÝROKŮ – EKONOMICKÉ A HOSPODÁŘSKÉ PODMÍNKY				
JEV	TYP	VÝROK	PILÍŘ	PODMÍNKY
Podíl nezaměstnaných osob	P	Nízký podíl nezaměstnaných osob v obci	HOS	hodnota<5
Podíl nezaměstnaných osob v mikroregionu	P	Využití nabídky pracovních příležitostí v mikroregionu	HOS	hodnota<5
Podíl obyvatel s vysokoškolským vzděláním	P	Vysoký podíl obyvatel s vysokoškolským vzděláním jako předpoklad hospodářského rozvoje	HOS	hodnota>10
Podíl obyvatel se základním vzděláním	N	Vysoký podíl obyvatel se základním vzděláním zhoršující socioekonomické podmínky	HOS	hodnota>25
Brownfieldy	P	Využití ploch brownfieldů pro rozvoj ekonomických aktivit	HOS	existence jevu
Brownfieldy	N	Zhoršení obytného prostředí vzhledem k existenci ploch brownfieldů	ZIV	existence jevu

1.12 REKREACE A CESTOVNÍ RUCH

Rekreace a turistický ruch se na Rosicku příliš nerozvíjí, byť se zde nachází poměrně kvalitní a pestré přírodní prostředí. Atraktivní je především oblast údolí Bílého potoka v severní části území ORP, která je hojně navštěvována jak pěšími turisty, tak i cykloturisty. Ve spádovém obvodu chybí významnější stavební památky, které by zvyšovaly zájem o cestovní ruch.

Kulturní dědictví je tvořeno hmotnou a nehmotnou složkou. V rámci ÚAP je žádoucí zabývat se hmotnou složkou. Ta je tvořena památkami (architektonická nebo sochařská díla, předměty, jeskyně, budovy a skupiny budov, další lidská díla, nebo díla člověka a přírody), které mají mimořádnou hodnotu z pohledu historického, estetického, etnologického nebo antropologického.

Památky UNESCO stejně jako památkové rezervace nebo zóny se v území nenachází. V řešeném území se nachází jedna nemovitá národní kulturní památka (zámek Rosice). Ze sakrálních staveb jsou v území významné kostely (kostel sv. Vavřince v Domašově, kostel sv. Václava v Lukovanech, kostel sv. Václava a sv. Jana Křtitele v Ostrovačicích, kostel sv. Martina v Rosicích, kostel sv. Mikuláše ve Veverských Kninčicích, kostel sv. Petra a Pavla v Říčanech), spolu s řadou kaplí, božích muk, křížů soch a sloupů se sochami nebo křížovými cestami. Vedle sakrálních památek se v území nachází i další památky jako muzeum průmyslových železnic ve Zbýšově, Památník Pohádky máje v Ostrovačicích, včelařské muzeum v Rosicích, pomníky, památníky a technické památky. Nejhistoričtějšími památkami v území jsou místa s archeologickými nálezy lužické, keltské a slovanské kultury, rozdílná hradiska a tvrze. *(Zdroj: pamatkovykatalog.cz)*

**6. ÚPLNÁ AKTUALIZACE ÚZEMNĚ ANALYTICKÝCH PODKLADŮ SO ORP ROSICE
A – PODKLADY PRO ROZBOR UDRŽITELNÉHO ROZVOJE ÚZEMÍ**

PŘEHLED JEVŮ K PROVĚŘENÍ – REKREACE A CESTOVNÍ RUCH	
JEV	ZDROJ
Počet hromadných ubytovacích zařízení	ČSÚ, 2022
Lázeňská místa	ÚAP, část A, jev č. 56
Významné vyhlídkové body	ÚAP, část A, jev č. 11
Cyklostezky, cyklotrasy, hipostezky, turistické stezky, běžkařské trasy, sjezdovky	ÚAP, část A, jev č. 106
Rekreační přístavy nebo přístaviště	ÚAP, část A, jev č. 104, šetření IRI
Lanové dráhy	ÚAP, část A, jev č. 98
Bazén nebo aquacentrum	šetření IRI, obec
Venkovní koupaliště (včetně přírodního koupání)	šetření IRI, obec, ÚAP, část A, jev č. 46a
Vysoký rekreační a turistický potenciál	z předchozích sedmi jevů – výskyt čtyř a více
Vymezená plocha pro sjezdovku	ÚAP, část A, jev č. 1b, 106, 118
Vymezený koridor pro lanovku	ÚAP, část A, jev č. 1b, 98, 118
Statky zapsané na Seznamu světového kulturního dědictví a jejich nárazníkové zóny	ÚAP, část A, jev č. 10
Památkové rezervace a památkové zóny	ÚAP, část A, jev č. 5a
Nemovitě národní kulturní památky	ÚAP, část A, jev č. 8a
Nemovitě kulturní památky	ÚAP, část A, jev č. 8a
Architektonicky cenné stavby nebo soubory staveb nebo historicky významné stavby nebo soubory	ÚAP, část A, jev č. 13a
Významné stavební dominanty	ÚAP, část A, jev č. 11
Urbanistické a krajinné hodnoty	ÚAP, část A, jev č. 11
Místa významných událostí	ÚAP, část A, jev č. 13a
Krajinné památkové zóny	ÚAP, část A, jev č. 5a

PŘEHLED NAVRŽENÝCH VÝROKŮ – REKREACE CESTOVNÍHO RUCHU				
JEV	TYP	VÝROK	PILÍŘ	PODMÍNKY
Vysoký rekreační a turistický potenciál	P	Rozvoj rekreace a cestovního ruchu v území	HOS	hodnota 4 a více
Vysoký rekreační a turistický potenciál	P	Vyšší kvalita života v území vzhledem k vysokému rekreačnímu potenciálu	SOC	hodnota 4 a více
Vysoký rekreační a turistický potenciál	P	Vyšší kvalita života v území výskytem více možností pro rekreaci a cestovní ruch	SOC	hodnota 4 a více
Statky zapsané na Seznamu světového dědictví	P	Rozvoj cestovního ruchu daný existencí památky UNESCO	HOS	existence jevu
Památkové rezervace a památkové zóny	P	Rozvoj cestovního ruchu daný existencí památkové rezervace nebo zóny	HOS	existence jevu
Nemovitě národní kulturní památky	P	Rozvoj cestovního ruchu daný existencí nemovitě národní kulturní památky	HOS	existence jevu

1.13 BEZPEČNOST A OCHRANA OBYVATEL

Do správního obvodu zasahuje zóny havarijního plánování jaderné elektrárny Dukovany. Ochranná pásma objektu důležitého pro obranu státu se v území nevyskytují. Do jihozápadní části území (Stanoviště, Zbraslav, Újezd u Rosic, Vysoké Popovice, Příbram na Moravě, Lukovany, Zakřany, Babice u Rosic, Zbýšov, Kratochvilka, Zastávka, Tetčice a Rosice) zasahuje ochranné pásmo letiště MCTR Náměšť, na území obce Ostrovačice a Tetčice potom ochranné pásmo mezinárodního letiště Brno-Tuřany.

Stanice hasičského záchranného sboru se nachází ve 20 obcích (jedná se zejména o dobrovolné hasičské sbory), stanice HZS chybí v obcích Tetčice, Ostrovačice, Lukovany a Litostrov. V Rosicích je situováno obvodní oddělení Policie ČR.

**6. ÚPLNÁ AKTUALIZACE ÚZEMNĚ ANALYTICKÝCH PODKLADŮ SO ORP ROSICE
A – PODKLADY PRO ROZBOR UDRŽITELNÉHO ROZVOJE ÚZEMÍ**

PŘEHLED JEVŮ K PROVĚŘENÍ – BEZPEČNOST A OCHRANA OBYVATEL	
JEV	ZDROJ
Vymezené zóny havarijního plánování	ÚAP, část A, jev č. 109
Stanice Hasičského záchranného sboru	ÚAP, část A, jev č. 110a
Stanice Policie ČR	ÚAP, část A, jev č. 110a
Objekty důležité pro obranu státu a jejich ochranná pásma a zájmová území	ÚAP, část A, jev č. 107
Stavby důležité pro bezpečnost státu a vymezená území pro zajištění bezpečnosti státu	ÚAP, část A, jev č. 112a
Ochranná pásma letišť a leteckých staveb a zájmová území	ÚAP, část A, jev č. 102a
Vojenské újezdy a jejich zájmová území	ÚAP, část A, jev č. 108

PŘEHLED NAVRŽENÝCH VÝROKŮ – BEZPEČNOST A OCHRANA OBYVATEL				
JEV	TYP	VÝROK	PILÍŘ	PODMÍNKA
Stanice Hasičského záchranného sboru	P	Vyšší míra bezpečnosti a ochrany obyvatel daná existencí stanice Hasičského záchranného sboru	SOC	existence jevu
Stanice Policie ČR.	P	Vyšší míra bezpečnosti a ochrany obyvatel daná existencí stanice Policie ČR	SOC	existence jevu

2 ZJIŠTĚNÍ A VYHODNOCENÍ ZÁMĚRŮ NA PROVEDENÍ ZMĚN V ÚZEMÍ

2.1 ZÁMĚRY VYPLÝVAJÍCÍ Z POLITIKY ÚZEMNÍHO ROZVOJE ČR A ZÁSAD ÚZEMNÍHO ROZVOJE JIHMORAVSKÉHO KRAJE

Záměry vyplývající z Politiky územního rozvoje ČR a Zásad územního rozvoje Jihomoravského kraje jsou blíže popsány v kapitole 2.1 Širší územní vztahy.

2.2 ZÁMĚRY VYPLÝVAJÍCÍ Z ÚZEMNĚ PLÁNOVACÍCH DOKUMENTACÍ OBCÍ

Přehled územně plánovací dokumentace obcí v SO ORP Rosice

Obec	Územně plánovací dokumentace	Datum nabytí účinnosti	Zpracovány všechny plochy RZV	Územní plán dle zákona č. 183/2006 Sb.	Poznámka
Babice u Rosic	Územní plán Babice u Rosic	18. 7. 2022	ANO	ANO	
Domašov	Územní plán Domašov	3. 2. 2021	ANO	ANO	
Javůrek	Územní plán Javůrek	6. 6. 2023	ANO	ANO	
Kratochvilka	Územní plán Kratochvilka	16. 3. 2016	NE	ANO	
Lesní Hluboké	Územní plán Lesní Hluboké	29. 3. 2012	ANO	ANO	
	Změna č. 1	19. 7. 2022			
Litostrov	Územní plán obce Litostrov	14. 7. 2001	NE	NE	
	Změna č. I	4. 1. 2007			
	Změna č. II	16. 4. 2009			
	Změna č. III	16. 4. 2009			
Lukovany	Územní plán Lukovany	15. 11. 2013	NE	ANO	
Ostrovačice	Územní plán Ostrovačice	12. 8. 2009	NE	ANO	Dne 14. 6. 2023 schváleno zadání ÚP
Příbram na Moravě	Územní plán obce Příbram	29. 9. 2005	NE	NE	
	Změna č. 1	22. 8. 2008			
Přibyslavice	Územní plán Přibyslavice	31. 12. 2014	ANO	ANO	
Rosice	Územní plán Rosice	4. 7. 2020	ANO	ANO	
	Změna č. 1	11. 3. 2023			
Rudka	Územní plán Rudka	26. 10. 2006	NE	NE	
Říčany	Územní plán Říčany	1. 1. 2021	ANO	ANO	
	Změna č. 1	28. 12. 2023			
Říčky	Územní plán Říčky	5. 5. 2010	NE	ANO	
Stanoviště	Územní plán Stanoviště	7. 5. 2021	ANO	ANO	
Tetčice	Územní plán sídelního útvaru Tetčice	22. 2. 1997	NE	NE	Dne 22. 2. 2022 schváleno zadání ÚP
	Změna č. I	4. 1. 2002			
	Změna č. II	29. 9. 2003			
	Změna č. III	24. 4. 2008			
Újezd u Rosic	Územní plán obce Újezd u Rosic	30. 12. 2006	NE	NE	
	Změna č. 1	29. 5. 2009			
Veverské Knínice	Územní plán obce Veverské Knínice	20. 10. 1998	NE	NE	Dne 10. 6. 2021 schváleno zadání ÚP
	Změna č. 3	22. 2. 2008			
	Změna č. 4	15. 6. 2009			
Vysoké	Územní plán Vysoké Popovice	27. 2. 2009	ANO	ANO	

**6. ÚPLNÁ AKTUALIZACE ÚZEMNĚ ANALYTICKÝCH PODKLADŮ SO ORP ROSICE
A – PODKLADY PRO ROZBOR UDRŽITELNÉHO ROZVOJE ÚZEMÍ**

Obec	Územně plánovací dokumentace	Datum nabytí účinnosti	Zpracovány všechny plochy RZV	Územní plán dle zákona č. 183/2006 Sb.	Poznámka
Popovice	Změna č. 1	13. 12. 2019			
Zakřany	Územní plán Zakřany	31. 5. 2019	ANO	ANO	
Zálesná Zhoř	Územní plán sídelního útvaru Zálesná Zhoř	13. 1. 2001	NE	NE	
	Změna č. 1	15. 2. 2011			
Zastávka	Územní plán sídelního útvaru Zastávka	1. 3. 1997	NE	NE	
	Změna č. I	15. 4. 2004			
	Změna č. II	1. 11. 2006			
	Změna č. III	16.10.2009			
Zbraslav	Územní plán Zbraslav	4. 10. 2023	ANO	ANO	
Zbýšov	Územní plán Zbýšov	13. 8. 2008	ANO	ANO	Dne 22. 2. 2021 schváleno zadání ÚP
	ÚP Zbýšov – Změna č. 1	2. 1. 2013			
	ÚP Zbýšov – Změna č. 2	12. 7. 2017			

Zdroj: Ústav územního rozvoje, portál iLAS, ORP

Z výše uvedených platných ÚPD obcí vyplývají zejména záměry urbanistické, technické a přírodní. Ve výkresu záměrů na provedení změn v území jsou zakresleny zastavitelné plochy, plochy přestavby, plochy změn v krajině a koridory dopravní a technické infrastruktury z dostupných ÚPD obcí.

2.3 ZÁMĚRY VYPLÝVAJÍCÍ Z DALŠÍCH DOKUMENTŮ

Návaznost na Územní studii vymezených cílových charakteristik krajiny Jihomoravského kraje

Z Územní studie vymezených cílových charakteristik krajiny (prosinec 2010) nevyplývají pro ÚAP žádné záměry. Zásadním výsledkem této studie je vymezení oblastí se shodnou cílovou charakteristikou. Krajinné okrsky (nově zařazených pod jev č. 17b) a doporučení na doplnění dalších jevů do ÚAP ve studii nejsou. Krajinné okrsky jsou převzaty ze Zásad územního rozvoje.

Vymezené oblasti se shodnou cílovou charakteristikou na území SO ORP Rosice:

- výrazně zvlněná až členitá zemědělskolesní krajina
- výrazně zvlněná až členitá lesní krajina
- výrazně zvlněná až členitá lesozemědělská krajina
- výrazně zvlněná zemědělská krajina
- výrazně zvlněná až členitá městská a příměstská krajina

Přehled jevů doporučených k doplnění do územně analytických podkladů validních pro řešené území:

Ochrana hodnot

- území se zvýšenými hodnotami krajiny
- hlavní směr působení kulturní krajinné dominanty
- hlavní pohledová osa
- hlavní pohledový rámec

Hodnoty nově rozlišené

- hrad, tvrz, zřícenina
- zámek, městský palác
- klášter
- kostel, kaple
- památka ostatní
- kulturní krajinná dominanta

- poutní místo
- významná památka s komponovanou krajinou
- významný vyhlídkový bod v krajině
- dominantní vrch
- výrazný krajinný horizont
- pohledově exponovaný svah
- základní krajinná osa

Narušení vodního režimu

- kritický bod z hlediska odtoku
- potenciálně ohrožená údolnice

Vodní a větrná eroze

- půda ohrožená větrnou erozí
- půda náchylná k ohrožení větrnou erozí
- silné a extrémní ohrožení vodní erozí
- mírné ohrožení vodní erozí

Znečištění a kontaminace složek životního prostředí

- staré ekologické zátěže představující riziko znečištění vod
- staré ekologické zátěže představující riziko znečištění zemědělských půd

Lokality s koncentrací vysokého krajinného potenciálu

- biotický potenciál
- kulturní potenciál
- produkční potenciál
- vodo hospodářský potenciál
- surovinový potenciál
- sídelní potenciál
- rekreační potenciál

Vymezení krajinných jednotek

- oblast se shodným krajinným typem – zpřesněné vymezení
- oblast se shodnou cílovou charakteristikou krajiny

Návaznost na územní studie evidované

Návaznost na uvedené územní studie evidované není zaznamenána v grafické části, neboť se nejedná o územně plánovací dokumentace, ale pouze podklady. Pro ÚAP z nich nevyplývají žádné záměry. Územní studie zde tak jsou zaznamenány pouze ve formě informativního seznamu.

Obec	Územní studie	Datum schválení	Datum potvrzení
Rosice	Územní studie veřejných prostranství	15. 2. 2018	-
	Územní studie ploch Z09 a K07 Říčany – Část A řešeného území (1. etapa)	18. 10. 2021	-
	Územní studie lokality Za Husovou čtvrtí (US-5)	2. 1. 2023	-
	Územní studie lokality Kamínky (US-9)	27. 6. 2024	-

(Zdroj: Portál iLAS)

PODKLADY

Základním podkladem jsou územně analytické podklady SO ORP Rosice. Doplňkové informace byly převzaty z veřejných databází ČSÚ, z urbanistické kalkulačky URBANKA (IRI), stránek Jihomoravského kraje a jiných, popř. z vlastních šetření atd. Záměry na změny v území nadmístního významu byly převzaty rovněž z ÚAP SO ORP Rosice, poskytovatelem údajů je Jihomoravský kraj.

Přehled podkladů:

- ÚAP SO ORP Rosice
- Politika územního rozvoje ve znění závazném od 1. 3. 2024
- Zásady územního rozvoje Jihomoravského kraje
- Územní studie vymezených cílových charakteristik krajiny Jihomoravského kraje
- Plán odpadového hospodářství Jihomoravského kraje pro období 2016–2025
- RÚIAN, 2024
- ČSÚ, průběžné evidence
- ČSÚ, SLDB 1991
- ČSÚ, SLDB 2001
- ČSÚ, SLDB 2011
- ČSÚ, SLDB 2021
- ČSÚ, ÚAP, 2023
- IRI, URBANKA, 2024
- Analýza dostupnosti veřejné infrastruktury Jihomoravského kraje, Urban Planner, 2019
- Standardy dostupnosti veřejné infrastruktury (projekt TAČR Beta – TB050MMR001), 2016
- www.cenia.cz
- www.geoportal.gov.cz
- www.rosice.cz
- www.idos.cz
- www.cd.cz
- www.uur.cz/iLAS
- www.pamatkovykatalog.cz