

Demografická studie

Rosice



Tomáš Soukup

Šmeralova 4
170 00 Praha - Bubeneč

IČ: 73534781

Tel: +420 739 358 697

E-mail: info@vyzkumysoukup.cz

www.vyzkumysoukup.cz

Únor 2021

Obsah

1.	Resumé – hlavní zjištění	3
2.	Metodologie	5
3.	Obyvatelstvo	7
3.1.	Celkový počet obyvatel	7
3.2.	Vývoj počtu obyvatel v letech 2005 - 2019	8
3.3.	Pohyb obyvatel.....	9
3.4.	Pohlaví a věk obyvatel	12
4.	Parametry prognózy vývoje obyvatelstva	14
4.1.	Současná struktura obyvatel	14
4.2.	Plodnost.....	15
4.3.	Úmrtnost.....	17
4.4.	Migrace	18
5.	Výsledky prognózy	22
5.1.	Rosice.....	22
5.2.	ORP Rosice	37
6.	Plánování kapacit škol.....	38
6.1.	Mateřské školy	38
6.2.	Základní školy	41
7.	Socioekonomická analýza	47
8.	Senioři, OZP	50
8.1.	Potřeba sociálních služeb	50
8.2.	Aktuální kapacity poskytovaných sociálních služeb	53
8.3.	Referenční hodnoty kapacit sociálních služeb.....	54
8.4.	Počet dětí ve věku 0 – 17 let a pracovníků OSPOD	60
9.	Seznam tabulek a grafů	61
10.	Zpracovatel studie.....	63

1. Resumé – hlavní zjištění

Věková struktura obyvatel

- Podle údajů Českého statistického úřadu mělo hlášené trvalé bydliště k 31. 12. 2019 v Rosicích 6 291 obyvatel.
- Mezi lety 2005 – 2019 počet obyvatel s hlášeným trvalým bydlištěm vzrostl o 947 osob, což představuje nárůst o 18 %.
- Obyvatelstvo spádového území je v porovnání s krajem i ČR výrazně mladší. Na 100 dětí do 15 let zde připadá 91 seniorů.
- Budoucí situace v demografickém vývoji se bude odvíjet od rychlosti a rozsahu plánované developerské činnosti. Pokud se postaví pouze projekty s platným ÚR, bude se počet obyvatel pohybovat okolo 7 000. Pokud by se postavilo 100 % plánovaných projektů, vzroste počet obyvatel na téměř 9 000.
- Studie byla zpracovaná tak, aby počítala dopady bytové výstavby na demografii samostatně pro 5 skupin developerských projektů. Z přehledu je patrné, kolik která skupina projektů „přispěje“ k růstu počtu jednotlivých věkových skupin.

Mateřské školy

- Aktuální kapacity MŠ jsou dostatečné. Ovšem s novou bytovou výstavbou lze očekávat růst počtu dětí. V roce 2023 tak pravděpodobně bude chybět až 40 míst. Vývoj po roce 2023 se bude odvíjet od skutečně realizované bytové výstavby.
- Pokud by se postavilo 100 % bytových projektů, bude potřeba až do roku 2040 cca 340 míst v MŠ.

Základní školy

- Za posledních deset let narostl počet žáků ZŠ o 42 %. Stávající kapacity ZŠ jsou zdánlivě dostatečné, ale reálně jsou plné. Důvodem je skutečnost, že není možné rejstříkové kapacity naplnit na 100 %.
- Aktuální bytová výstavba bude mít dopad na počet dětí. Zatímco nyní se otevíraly většinou tři první třídy, do budoucna budou potřeba otevírat čtyři. Stejná situace nastane i u šestých tříd.
- Počet žáků naroste o cca 230 oproti stávajícímu stavu. Situace si tak vyžádá 36 kmenových tříd, tedy o 8 tříd více než nyní.

Senioři a sociální služby

- Socioekonomická situace se jeví být příznivá. V Rosicích i ORP panuje podprůměrná nezaměstnanost, je vypláceno podprůměrně dávek v hmotné nouzi či zde žije podprůměrný počet lidí v exekuci.
- V ORP Rosice byl v roce 2019 vyplácen příspěvek na péči (PnP) 1 088 osobám. Pro samotné město Rosice odhadujeme počet osob pobírajících PnP na cca 230.
- S ohledem na stárnutí populace očekáváme, že do roku 2035 naroste počet osob pobírajících PnP o téměř 40 %, v případě celého ORP o cca 20 %.
- Stávající kapacity sociálních služeb pro seniory a OZP se jeví být oproti referenčním hodnotám silně podprůměrné, a to jak u pečovatelské služby, osobní asistence, tak i u odlehčovacích služeb či domovů pro seniory.

2. Metodologie

Prognóza budoucího vývoje populace ve spádovém území využívá tzv. **kohortně-komponentní metodu**. Tato metoda vychází ze stávající věkové struktury obyvatel dle pohlaví a jednotek věku. Každá jednotka věku se vyznačuje svou specifickou mírou úmrtnosti, porodnosti a migrace.

Parametry modelu kohortně-komponentní metody představují věkově specifické míry plodnosti, koeficienty přežití vypočítané z podrobných úmrtnostních tabulek zvlášť pro muže a ženy, migrační saldo po jednotkách věku podle pohlaví.

Prognóza byla zpracována odděleně pro muže a ženy po jednotkách věku s výchozí věkovou strukturou k 30. 6. 2019. Po domluvě se zadavatelem je horizont prognózy stanoven na rok 2045.

Zdroje dat

Sociodemografická studie čerpá z více datových zdrojů. Primárním zdrojem **dat o obyvatelstvu** jsou statistiky vedené Českým statistickým úřadem (ČSÚ), a to jak statistiky přirozené měny, tak výsledky Sčítání lidu, domů a bytů (SLDB), které proběhlo na území České republiky v roce 2011. Tyto prameny doplňujeme podle potřeby dalšími statistickými údaji a informacemi poskytnutými zadavatelem.

Aktualizace demografické prognózy

Demografická prognóza představuje výhled do budoucna, platný k aktuálnímu okamžiku a v případě, že se předpokládané trendy skutečně naplní. Doporučujeme proto demografickou prognózu aktualizovat, a to pravidelně **po třech až čtyřech letech**, a navíc za situace, kdy se objeví **nepředvídaná okolnost** – např. změna územního plánu, velký developer, se kterým se nepočítalo, či jiná změna, která ovlivní atraktivnost zdejšího bydlení a škol (např. nový významný zaměstnavatel, nové dopravní napojení na město apod.).

Varianty prognózy a územní vymezení

Prognóza budoucího vývoje počtu obyvatel pracuje s následujícími variantami:

1. Vývoj ve stávající zástavbě včetně dokončení aktuálních projektů
2. Vývoj ve stávající zástavbě + realizace 50 % zamýšlených projektů
3. Vývoj ve stávající zástavbě + realizace zamýšlených projektů v plném rozsahu

5 velkých, zamýšlených skupin projektů:

1. Výstavba ve stávající zástavbě, zahušťování + projekty s platným ÚR
2. Výstavba realizovaná společností Bramley
3. Lokalita Husovka
4. Lokalita Kamínky (bez Horké)
5. Lokalita Velké díly

Pro účely plánování kapacit sociálních služeb na území ORP Rosice jsme sestavili orientační střední variantu prognózy pro celé ORP.

3. Obyvatelstvo

3.1. Celkový počet obyvatel

Podle ČSÚ žilo k 31. 12. 2019 v ORP Rosice **26 284 obyvatel**, z toho v Rosicích ke stejnému datu žilo **6 291 obyvatel**. Tento údaj zahrnuje osoby hlášené k trvalému pobytu a cizince s povolením k dlouhodobému pobytu.

Tab. č. 1 Celkový počet obyvatel, 2019

	Počet obyvatel
Rosice	6 291
ORP Rosice	26 284

Zdroj: ČSÚ

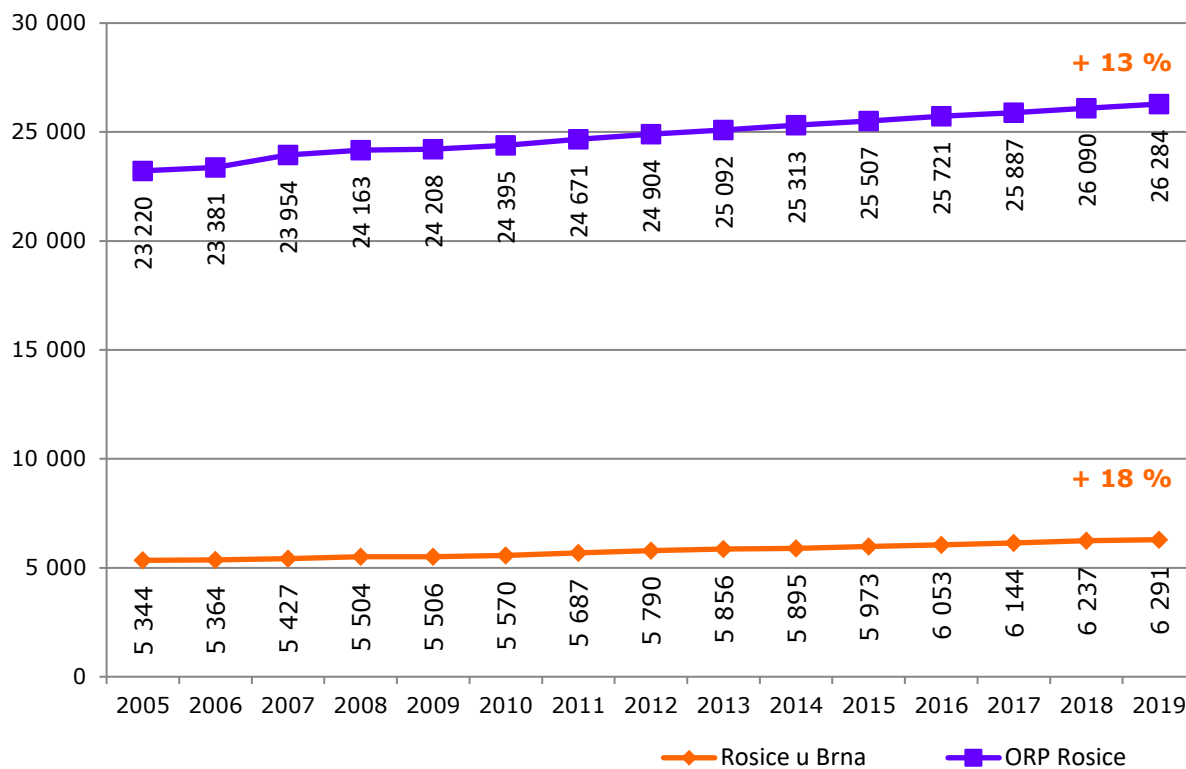
Poznámka:

Demografická studie a prognóza pracuje s údaji o obyvatelích, kteří mají ve spádovém území hlášený trvalý pobyt. Rovněž zahrnuje cizince, kteří zde mají hlášený pobyt (získali povolení k pobytu v ČR na dobu delší než 90 dnů). Pokud není specifikováno jinak, všechny údaje o počtu obyvatel se vztahují k takto evidovaným osobám.

3.2. Vývoj počtu obyvatel v letech 2005 - 2019

Počet obyvatel v Rosicích mezi lety 2005 a 2019 vzrostl o 947 osob, což představuje nárůst o 18 %. Počet obyvatel rostl rovnoměrně po celé sledované období. Nárůst je patrný v celém ORP.

Graf č. 1 Vývoj počtu obyvatel s hlášeným trvalým pobytem



Zdroj: ČSÚ

3.3. Pohyb obyvatel

Jak již bylo uvedeno výše, vzrostl v Rosicích od konce roku 2005 do konce roku 2019 **počet obyvatel o 947 osob**. Na tento růst měla největší vliv migrace, v jejímž důsledku se s mírným zpožděním zvýšila i porodnost.

V posledních 5 letech dosáhlo saldo migrace v Rosicích průměrně 59 osob ročně a průměrná porodnost za uvedenou dobu je 76 dětí.

Tab. č. 2 Pohyb obyvatel, Rosice, 2005 - 2019

	Narození	Zemřelí	Přistěhovaní	Vystěhovaní	Přírůstek stěhováním	Celkový přírůstek	Stav k 31.12.
2005	53	57	140	123	17	13	5 344
2006	52	41	125	116	9	20	5 364
2007	56	46	182	129	53	63	5 427
2008	70	54	186	125	61	77	5 504
2009	65	56	150	157	-7	2	5 506
2010	65	50	196	147	49	64	5 570
2011*	80	51	184	100	84	113	5 687
2012	68	59	205	111	94	103	5 790
2013	63	51	219	165	54	66	5 856
2014	88	39	176	186	-10	39	5 895
2015	73	59	235	171	64	78	5 973
2016	61	47	207	141	66	80	6 053
2017	83	59	217	150	67	91	6 144
2018	88	53	220	162	58	93	6 237
2019	75	60	199	160	39	54	6 291
Ø2015 - 19	76	56	216	157	59	79	6 140

Zdroj: ČSÚ * V roce 2011 data upravena o výsledky sčítání obyvatel.

V posledních 5 letech dosáhlo saldo migrace v celém spádovém území 154 osob ročně a průměrná porodnost za uvedenou dobu je 309 dětí.

Tab. č. 3 Pohyb obyvatel, ORP Rosice, 2005 - 2019

	Narození	Zemřelí	Přistěhovaní	Vystěhovaní	Přírůstek stěhováním	Celkový přírůstek	Stav k 31.12.
2005	257	289	655	492	163	131	23 220
2006	268	235	705	577	128	161	23 381
2007	276	234	1 164	633	531	573	23 954
2008	321	248	752	616	136	209	24 163
2009	272	278	677	626	51	45	24 208
2010	296	258	668	519	149	187	24 395
2011*	274	274	784	516	268	268	24 671
2012	289	290	781	547	234	233	24 904
2013	262	269	817	622	195	188	25 092
2014	293	229	768	611	157	221	25 313
2015	300	296	859	669	190	194	25 507
2016	302	256	842	674	168	214	25 721
2017	287	241	749	629	120	166	25 887
2018	336	282	781	632	149	203	26 090
2019	320	271	755	610	145	194	26 284
Ø2015 - 19	309	269	797	643	154	194	25 898

Zdroj: ČSÚ * V roce 2011 data upravena o výsledky sčítání obyvatel.

Demografická situace jak v Rosicích, tak i v ORP Rosice mírou porodnosti převyšuje celou ČR. Naopak míra úmrtnosti je nižší.

Tab. č. 4 Relativní pohyb obyvatel v ORP Rosice

Počet událostí na 1 000 obyvatel, průměr za roky 2015-19.

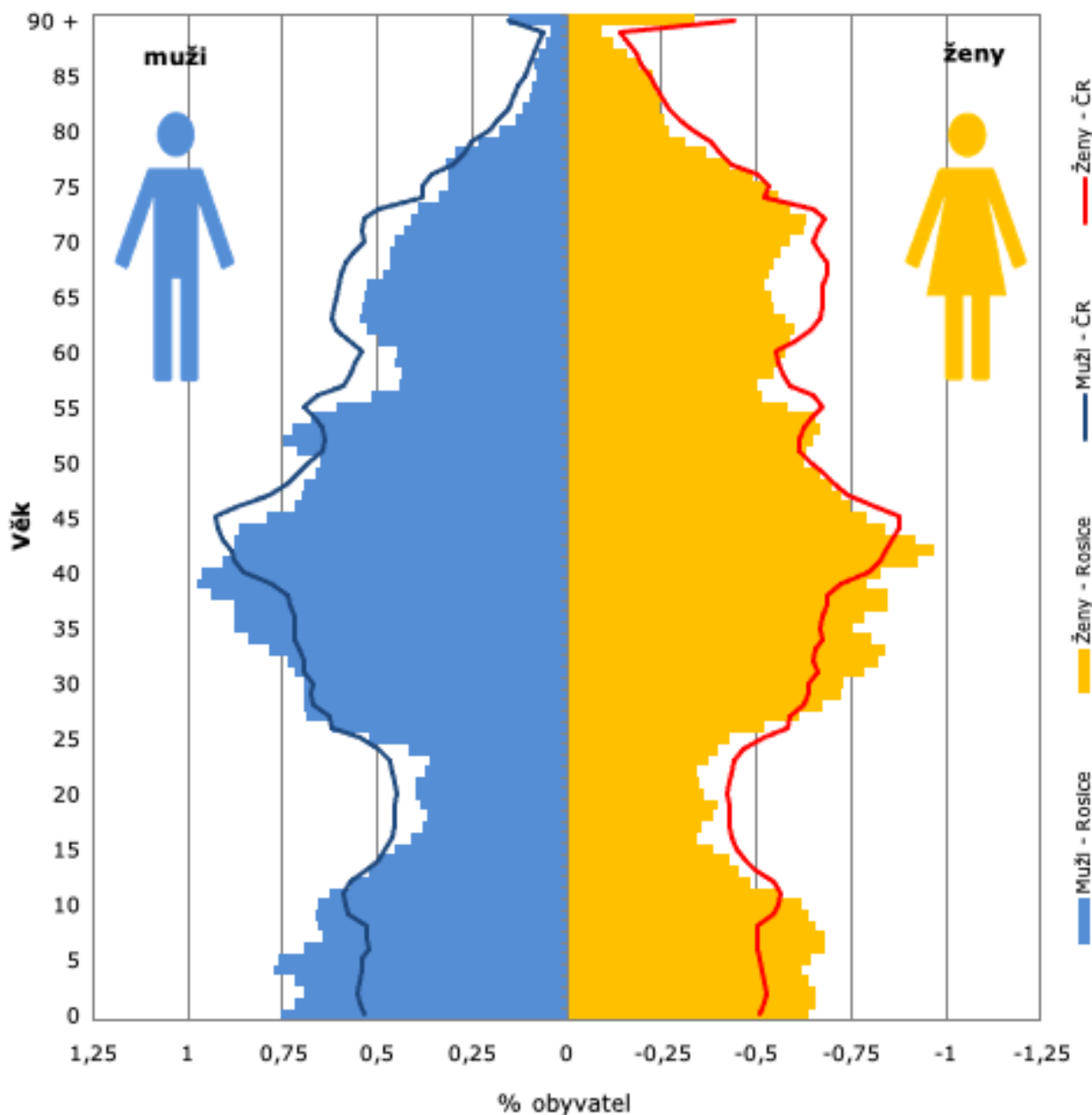
	Míra porodnosti	Míra úmrtnosti	Míra přistěhovaných	Míra vystěhovaných	Míra přírůstku stěhováním
Rosice	12,4	9,1	35,1	25,5	9,6
ORP Rosice	11,9	10,4	30,8	24,8	6,0
Česká republika	10,6	10,5	-	-	2,8

Zdroj: ČSÚ

3.4. Pohlaví a věk obyvatel

Strom života graficky znázorňuje věkovou strukturu obyvatelstva města Rosice a ukazuje srovnání s věkovou strukturou obyvatel ČR, navíc v rozdělení dle pohlaví. Muži tvoří 49 % z celkového počtu obyvatel ze spádového území (ženy v populaci obvykle tvoří většinu, především kvůli delší naději dožití).

Graf č. 2 Strom života, Rosice, 2019



Zdroj: ČSÚ

Věková struktura v Rosicích se v porovnání s ČR liší v několika aspektech:

- V Rosicích žije relativně více lidí ve věku cca 25 - 40 let.

- Nadprůměrný je i podíl dětí ve věku 0-10 let.
- Počet lidí ve věku 60 - 70 let je podprůměrný. Podobně podprůměrný je i podíl lidí ve věku 15 - 25 let.

Populace v Rosicích je oproti celé ČR **výrazně mladší**, na 100 dětí do 15 let zde připadá 91 seniorů starších 65 let. Je to způsobeno intenzivní migrací a následnou porodností v posledních letech.

Tab. č. 5 Srovnání skladby obyvatelstva podle věku – rok 2019

	Obyvatelstvo ve věku			Celkem	% obyvatel ve věku			Index stáří
	0 – 14	15 – 64	65 a více		0 – 14	15 – 64	65 a více	
Rosice	1 193	3 986	1 087	6 284	19 %	64 %	17 %	91
ORP Rosice	4 678	16 526	5 080	26 284	18 %	63 %	19 %	109
Jihomor. kraj	191 600	761 769	238 620	1 191 989	16 %	64 %	20 %	125
ČR	1 710 202	6 852 107	2 131 630	10 693 939	16 %	64 %	20 %	125

Zdroj: ČSÚ, stav k 31.12.2019

Poznámka:

Index stáří udává poměr osob starších 65 let k počtu osob ve věku 0 – 14 let, vynásobený 100.

4. Parametry prognózy vývoje obyvatelstva

Budoucí vývoj počtu a struktury obyvatelstva závisí na čtyřech faktorech:

- na současné struktuře obyvatel podle věku a pohlaví (východisko),
- na vývoji porodnosti,
- na vývoji úmrtnosti,
- na vývoji migrace.

Statistické upozornění:

Je třeba upozornit, že prognóza je platná pouze za podmínky, že nastanou předpokládané trendy popsané níže. Z tohoto důvodu počítáme s variantními řešeními zohledňujícími mimo jiné i různé modely budoucí bytové výstavby.

4.1. Současná struktura obyvatel

Prognóza vychází ze struktury obyvatel podle pohlaví a věku k 30. 6. 2019, evidované ČSÚ. Zahrnuje obyvatele s trvalým či dlouhodobým pobytem ve spádovém území (tedy včetně cizinců).

4.2. Plodnost

Při tvorbě prognostických modelů zohledňujeme u plodnosti dva základní parametry:

- budoucí úroveň plodnosti, která je vyjádřena úhrnnou plodností
- plodnost žen v závislosti na jejich věku, tj. věkový profil plodnosti

Úhrnná plodnost

Úhrnná plodnost udává průměrný počet potomků narozených jedné ženě. Na 1 matku žijící v Rosicích připadá v průměru 1,82 narozených dětí (průměr za poslední 3 roky), což mírně přesahuje celokrajský průměr.

Tab. č. 6 Úhrnná plodnost*

Rok	Rosice	ORP Rosice	Jihomoravský kraj	ČR
Průměr 2017 - 2019	1,82	1,87	1,75	1,70

Zdroj: ČSÚ * Počet živě narozených dětí na matku.

Parametry plodnosti pro prognózu

Z předchozích zkušeností víme, že úhrnná plodnost je vždy krátkodobě vyšší v nově realizované výstavbě než ve stávající zástavbě. Po cca 5 letech od dokončení výstavby úhrnná plodnost ovšem klesá. Ve stávající zástavbě proto počítáme s postupným poklesem úhrnné plodnosti. Parametry úhrnné plodnosti v ostatních variantách prognózy jsou stanoveny s ohledem na objem a načasování nové výstavby.

Tab. č. 7 Vývoj úhrnné plodnosti použitý v prognóze

	2021-25	2026-30	2031-35	2036 - 40	2041 - 45
Stávající zástavba	1,85	1,70	1,60	1,60	1,60
Bramley	2,40	2,00	1,80	1,50	1,50
Husovka	-	2,40	1,90	1,50	1,50
Kamínky	-	2,40	2,40	2,00	1,80
Velké díly	-	2,40	2,40	2,00	1,50

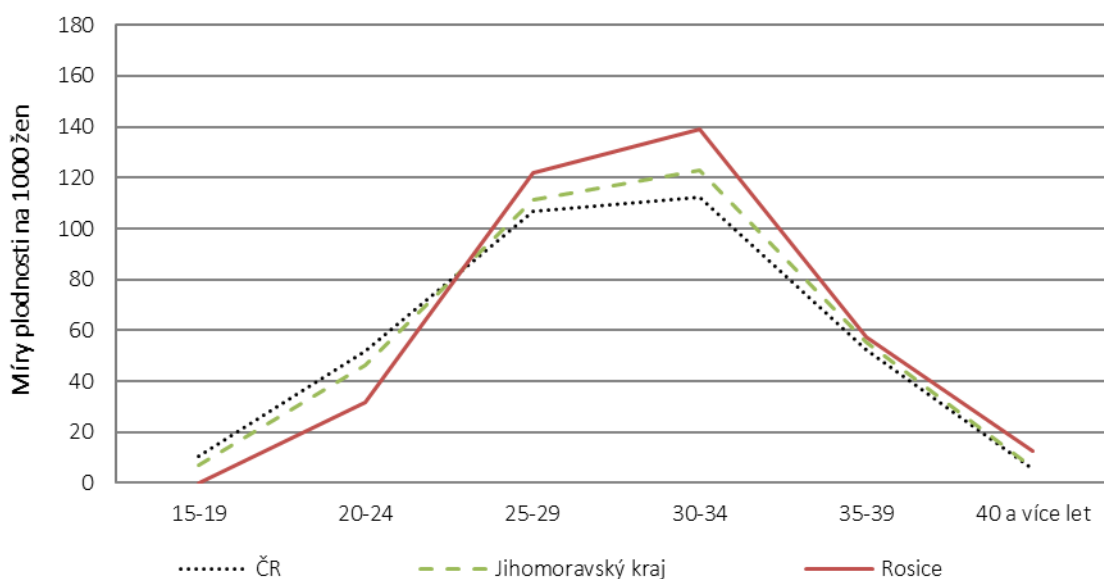
Zdroj: odhad Výzkumy Soukup

Míra plodnosti podle věku matky

Věkový profil plodnosti (tj. věk žen rodiček) je druhým důležitým faktorem vstupujícím do prognózy budoucího demografického vývoje. Z níže uvedeného grafu je patrné, že nejvíce dětí se v posledních 3 letech rodilo ženám v rozmezí 30 - 34 let.

Pro stanovení prognózy budoucího vývoje plodnosti budeme používat věkový profil plodnosti tvořený průměrem za celou ČR a spádového území. Přitom předpokládáme, že se bude věk matek při narození dítěte ještě mírně zvyšovat, ovšem pomaleji, než tomu bylo na přelomu 20. a 21. století.

Graf č. 3 Míry plodnosti podle věku matky, 2017-19



Zdroj: ČSÚ, výpočet Výzkumy Soukup

4.3. Úmrtnost

Pro odhad úmrtnosti vycházíme z podrobných úmrtnostních tabulek pro muže a ženy za období 2018 - 2019, vypočítaných pro Jihomoravský kraj.

Ve střední variantě prognózy jsme naději dožití při narození ponechali stejnou jako při současném stavu.

Tab. č. 8 Střední délka života při narození, Jihomoravský kraj

	Muži	Ženy
2018 - 2019 – současný stav	76,6	82,8
Prognóza	76,6	82,8

Zdroj: ČSÚ, odhad Výzkumy Soukup

4.4. Migrace

Na regionální úrovni je budoucí vývoj často ovlivněn spíše migrací než porodností či úmrtností. Odhadování budoucí migrace je velmi komplikované. Na lokální úrovni může mít na migraci vliv tolik aspektů, že není možné je všechny předvídat¹. Nezohledněním migrace bychom se ale mohli dopustit většího zkreslení, než když započítáme jakkoliv její ne zcela přesný odhad.

Bytová výstavba

Dle údajů ČSÚ se v Rosicích mezi lety 2010 – 2019 postavilo 299 bytů. V celém ORP byla výstavba mnohem intenzivnější.

Tab. č. 9 Počet dokončených bytů za posledních 10 let

Rok	Rosice	ORP Rosice
2010	43	108
2011	35	122
2012	44	82
2013	34	79
2014	17	106
2015	7	120
2016	29	91
2017	43	74
2018	22	200
2019	25	90
Celkem	299	1 072

Zdroj: ČSÚ

¹ Jak se bude vyvíjet ekonomická situace, zda bude zájem o bydlení v obci, jak se z pohledu migrace budou chovat rozvedení, zda se plánovaná výstavba nezpozdí...

Odhad budoucí migrace

Na základě podkladů od zadavatele a studií developerů shrnujeme možnou výstavbu ve spádovém území. V rámci nové výstavby počítáme v průměru se saldem migrace na úrovni 2,2 osob na byt. Zároveň započítáváme vnitřní nabídku a poptávku po bydlení.

Tab. č. 10 Parametry budoucí výstavby pro roky 2019 - 2045

Varianta	Bytová výstavba	Načasování a komentář
Stávající zástavba	cca 470 BJ	V rámci stávající zástavby tvoří největší rozsah individuální výstavba a zahušťování proluk (10 BJ ročně). Zároveň počítáme s výstavbou Bramley internát, Karla IV, Kamínky – Horká a areál býv. Thermony realizované do roku 2025
Bramley	cca 140 BJ	Kolaudace mezi 2021 - 25
Husovka	cca 290 BJ	Kolaudace v mezi lety 2026 - 29
Kamínky	cca 270 BJ	Kolaudace mezi lety 2030 – 35
Velké díly	cca 105 BJ	Kolaudace mezi 2030 – 32
Celkem	cca 1 275 BJ	

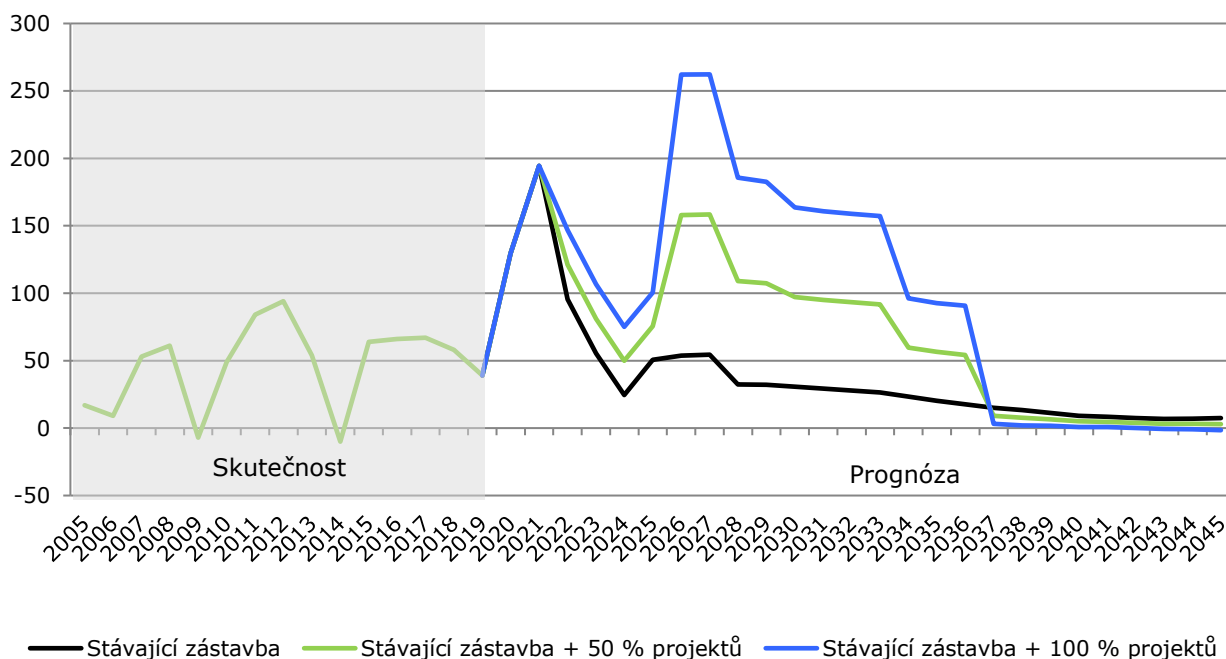
Zdroj: Zadavatel, odhad Výzkumy Soukup

Poznámka:

Výše uvedená čísla jsou pouze hrubé odhady a nelze očekávat, že se skutečně všechny projekty realizují v plném rozsahu. Jedná se tak o návrh **maximalistické varianty**. Ve skutečnosti **očekáváme, že se některé projekty vůbec nerealizují, nebo s časovým posunem i 10 - 20 let.**

Předpokládaný vývoj migračního přírůstku ukazuje níže uvedený graf. Z podkladů zástupců obcí ze spádového území vyplývá, že nastane postupný nárůst bytové výstavby až do roku 2035. Do roku 2027 bude nárůst bytové výstavby spojen i s nárůstem salda migrace.

Graf č. 4 Načasování salda migrace



Zdroj: Výzkumy Soukup

Věková struktura migrace

Do prognózy vývoje věkové struktury obyvatel započítáváme jak celkovou intenzitu migrace, tak i věkový profil přistěhovalých a vystěhovalých za roky 2017 až 2019.

Z přehledu je jasně patrné, že do spádového území se stěhují především lidé ve věku 25 - 39 let, často i s malými dětmi. Lidé ve stejné věkové kategorii se zároveň i nejvíce vystěhovávají.

Tab. č. 11 Věková struktura migrace, spádové území, 2017 - 2019

Věk	Přistěhovalí	Vystěhovalí
0 - 4	17 %	13 %
5 - 9	7 %	6 %
10 - 14	3 %	4 %
15 - 19	1 %	5 %
20 - 24	7 %	6 %
25 - 29	16 %	13 %
30 - 34	15 %	13 %
35 - 39	13 %	11 %
40 - 44	7 %	9 %
45 - 49	4 %	4 %
50 - 54	3 %	4 %
55 - 59	2 %	2 %
60 - 64	2 %	2 %
65 - 69	0 %	2 %
70 - 80	1 %	1 %
80+	1 %	1 %
Celkem	100 %	100 %

Zdroj: ČSÚ

Poznámka:

V prognóze používáme věkovou strukturu migrace spočítanou jako aritmetický průměr věkové struktury migrace ve spádovém území a kraje.

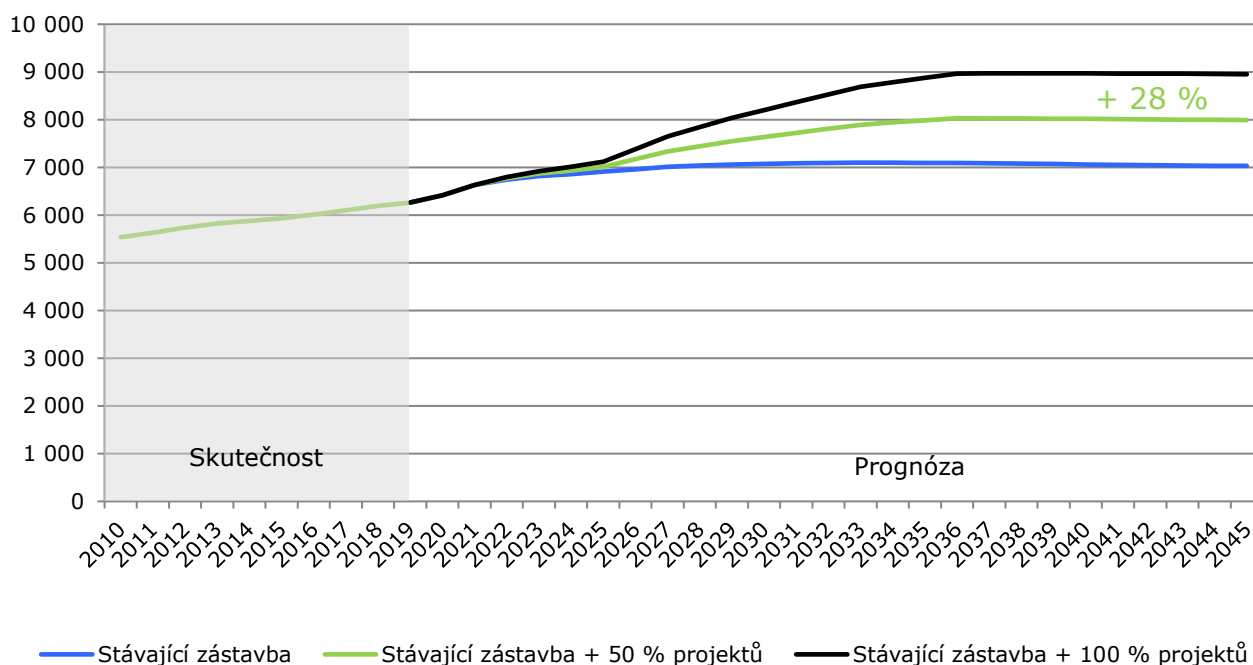
5. Výsledky prognózy

5.1. Rosice

Na základě výše uvedených parametrů byl proveden modelový výpočet vývoje počtu a struktury obyvatel spádového území.

Pokud se naplní shora uvedené předpoklady, lze očekávat, že celkový počet obyvatel Rosic bude v příštích 15 letech růst. Počet obyvatel ve stávající zástavbě se bude pohybovat okolo 7 tisíc, v nové zástavbě bude počet obyvatel záviset na skutečně realizovaných projektech. Pokud se postaví všechny, vzroste počet obyvatel na téměř 9 tis.

Graf č. 5 Vývoj celkového počtu obyvatel dle prognózy



Zdroj: Výzkumy Soukup

Poznámka:

Na výši migrace mají vliv jak vnitřní faktory (např. nabídka pozemků k výstavbě, regulace...), tak i ekonomická situace obyvatel či bytová výstavba. Doporučujeme proto situaci monitorovat a provádět pravidelnou aktualizaci demografické studie.

Pro doplnění uvádíme výsledky demografické prognózy ve stávající zástavbě i pro jednotlivé skupiny projektů.

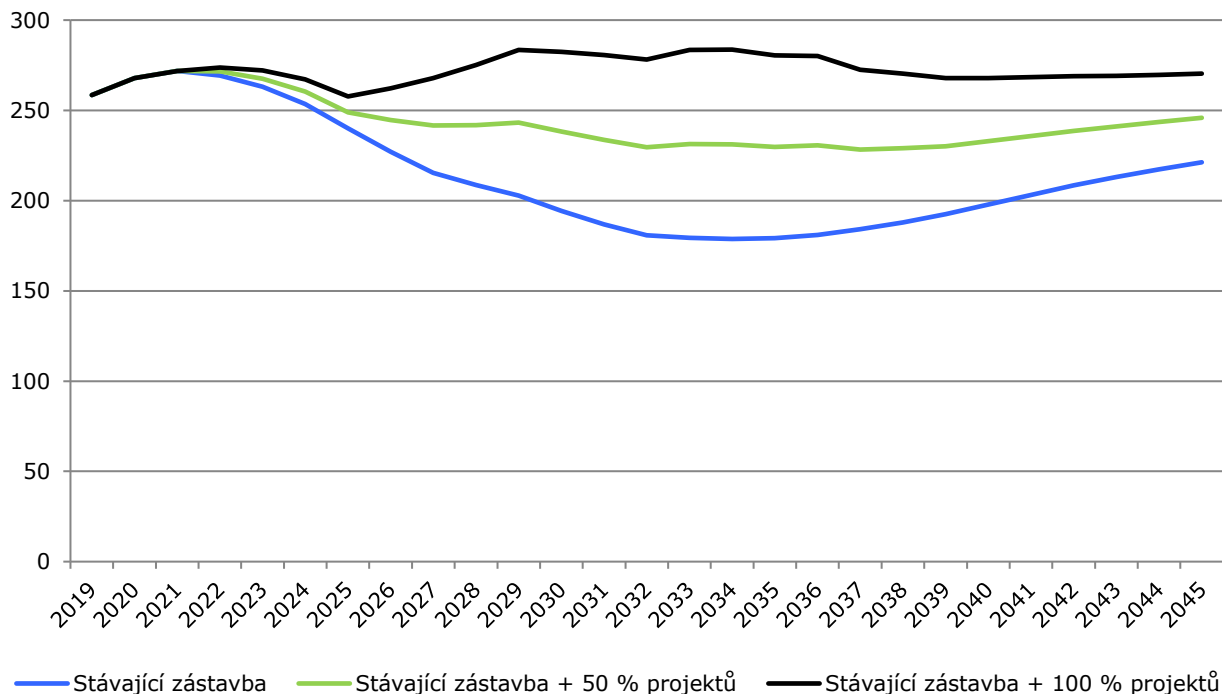
Tab. č. 12 Vývoj celkového počtu obyvatel

	2020	2024	2028	2032	2036	2040	2044
Stávající zástavba	6 415	6 856	7 037	7 092	7 091	7 062	7 034
Bramley	0	157	321	331	339	341	337
Husovka	0	0	488	670	690	701	703
Kamínky	0	0	0	259	609	622	636
Velké díly	0	0	0	175	238	243	247

Zdroj: Výzkumy Soukup; vzhledem k zaokrouhlení se mohou celkové součty mírně lišit

Aktuálně žije ve spádovém území cca 260 dětí ve věku do dvou let. Počet **dětí do dvou let věku** bude ve stávající zástavbě klesat až na úroveň cca 180 kolem roku 2036. Pokud by se realizovala veškerá plánovaná bytová výstavba, počet dětí naroste v roce 2036 na cca 280.

Graf č. 6 Vývoj počtu dětí do dvou let věku



Zdroj: Výzkumy Soukup

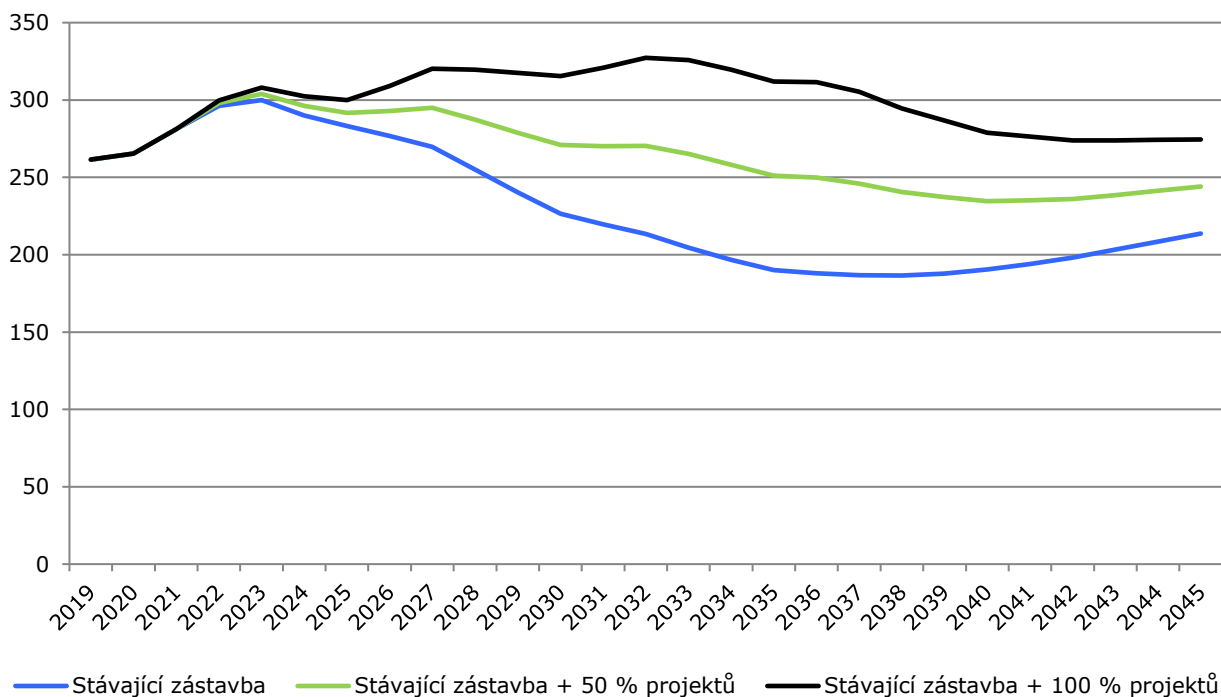
Tab. č. 13 Vývoj počtu obyvatel ve věku 0 – 2 roky

	2020	2024	2028	2032	2036	2040	2044
Stávající zástavba	268	254	209	181	181	198	217
Bramley	0	14	24	18	12	8	7
Husovka	0	0	43	45	32	20	15
Kamínky	0	0	0	20	41	32	24
Velké díly	0	0	0	14	15	10	7

Zdroj: Výzkumy Soukup; vzhledem k zaokrouhlení se mohou celkové součty mírně lišit

Počet **tří až pětiletých dětí**, tj. potenciálních žáků MŠ, bude v následujících třech letech růst. Vývoj po roce 2023 bude záležet na rychlosti a intenzitě bytové výstavby. Pokud by se nerealizovaly žádné projekty, počet dětí klesne na cca 190 kolem roku 2036. Pokud by se naopak realizovaly všechny, počet dětí se od roku 2025 bude držet nad hodnotou 300.

Graf č. 7 Vývoj počtu dětí ve věku 3 - 5 let



Zdroj: Výzkumy Soukup

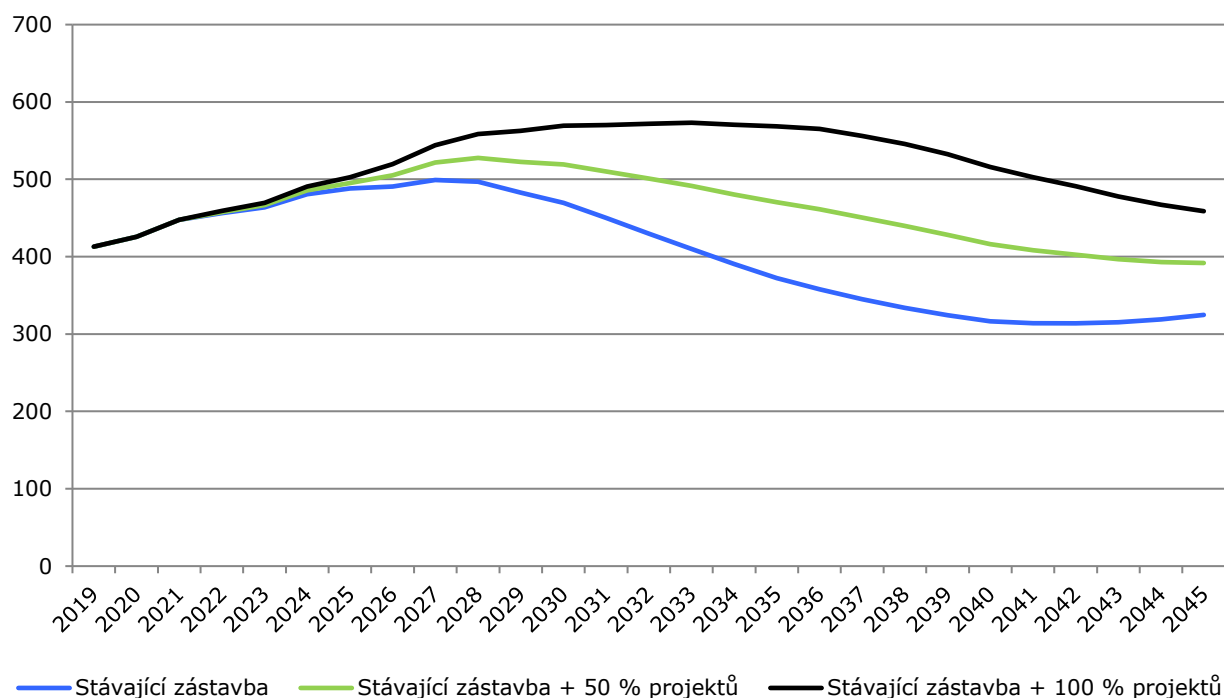
Tab. č. 14 Vývoj počtu obyvatel ve věku 3 – 5 let

	2020	2024	2028	2032	2036	2040	2044
Stávající zástavba	265	290	255	213	188	190	209
Bramley	0	12	26	23	17	11	7
Husovka	0	0	38	57	44	27	19
Kamínky	0	0	0	21	45	37	30
Velké díly	0	0	0	14	18	13	10

Zdroj: Výzkumy Soukup; vzhledem k zaokrouhlení se mohou celkové součty mírně lišit

Počet dětí ve věku 6 – 10 let, tzn. potenciálních žáků prvního stupně základní školní docházky, bude ve stávající zástavbě v následujících pár letech růst. Ze stávajících cca 400 by se jejich počet postupně zvýšil během 10 let na cca 500. Po roce 2029 se však očekává klesající tendence. Situaci ovšem mohou změnit případné stavební projekty. V případě komplexní realizace zde bude žít okolo roku 2035 cca 570 dětí ve věku 6 – 10 let.

Graf č. 8 Vývoj počtu dětí ve věku 6 - 10 let



Zdroj: Výzkumy Soukup

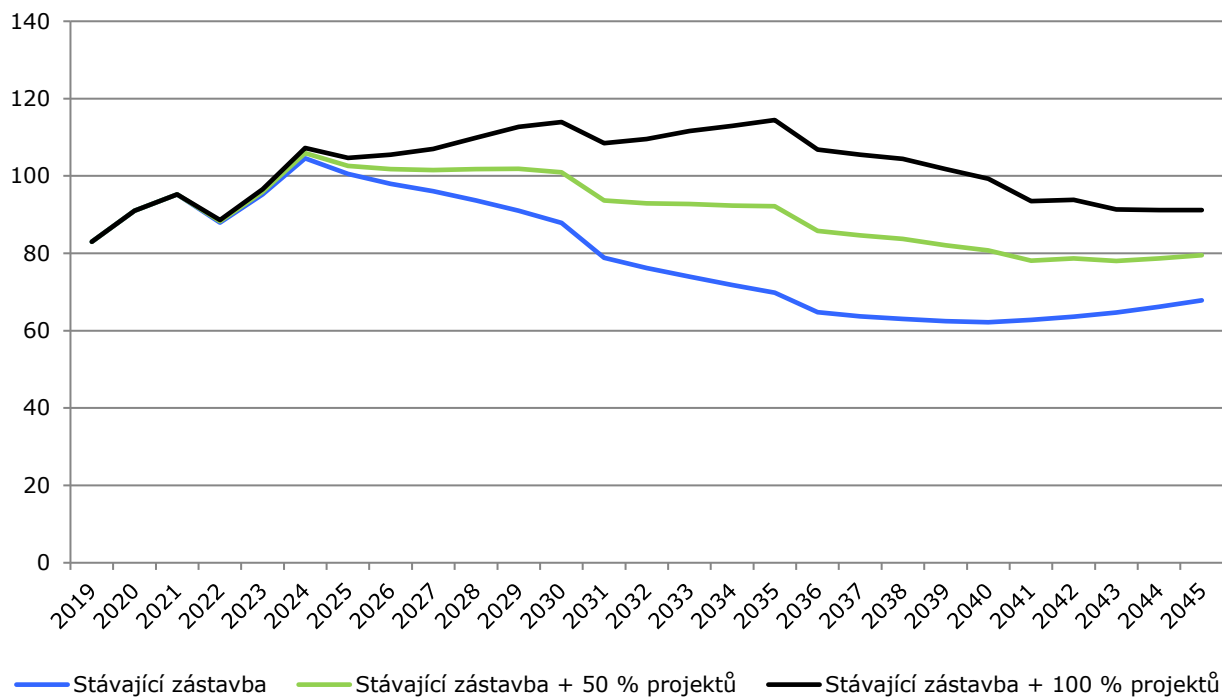
Tab. č. 15 Vývoj počtu obyvatel ve věku 6 - 10 let

	2020	2024	2028	2032	2036	2040	2044
Stávající zástavba	426	481	497	430	358	316	319
Bramley	0	10	31	41	37	28	18
Husovka	0	0	31	73	88	71	47
Kamínky	0	0	0	17	56	72	61
Velké díly	0	0	0	11	26	29	22

Zdroj: Výzkumy Soukup; vzhledem k zaokrouhlení se mohou celkové součty mírně lišit

Pro doplnění uvádíme i orientační odhad počtu **šestiletých** dětí, tj. potenciálních žáků prvních tříd ZŠ. Ve stávající zástavbě očekáváme kolísavý nárůst až do roku 2024. V následujících letech bude počet dětí klesat. Situaci ovšem může změnit bytová výstavba.

Graf č. 9 Vývoj počtu šestiletých dětí



Zdroj: Výzkumy Soukup

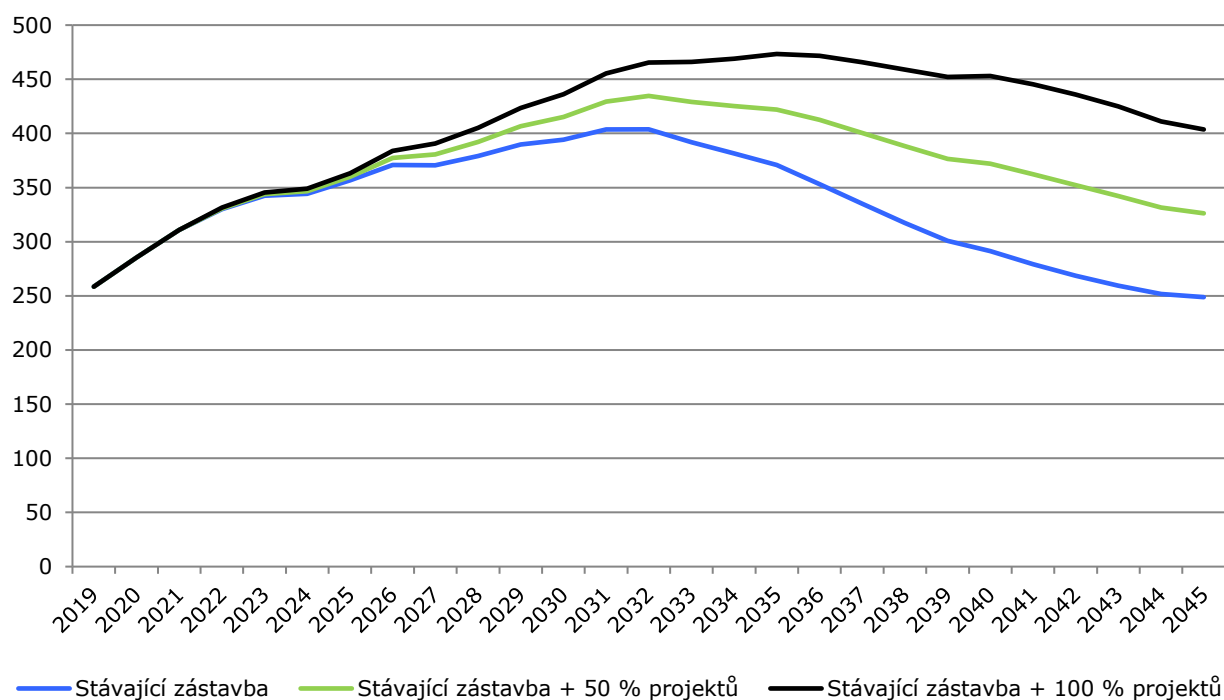
Tab. č. 16 Vývoj počtu obyvatel ve věku 6 let

	2020	2024	2028	2032	2036	2040	2044
Stávající zástavba	91	105	94	76	65	62	66
Bramley	0	3	8	8	6	5	3
Husovka	0	0	8	18	15	13	8
Kamínky	0	0	0	5	14	14	11
Velké díly	0	0	0	3	6	5	4

Zdroj: Výzkumy Soukup; vzhledem k zaokrouhlení se mohou celkové součty mírně lišit

Počet dětí ve věku 11 – 14 let, tj. potenciálních žáků druhého stupně ZŠ, bude ve stávající zástavbě až do roku 2032 růst. Oproti aktuální hodnotě cca 260 dětí zde bude ve stávající zástavbě v budoucnu žít cca 400 dětí. Pokud by se výstavba uskutečnila v plném rozsahu, bude zde okolo roku 2039 žít až 450 dětí ve věku 11 – 14 let.

Graf č. 10 Vývoj počtu dětí ve věku 11 - 14 let



Zdroj: Výzkumy Soukup

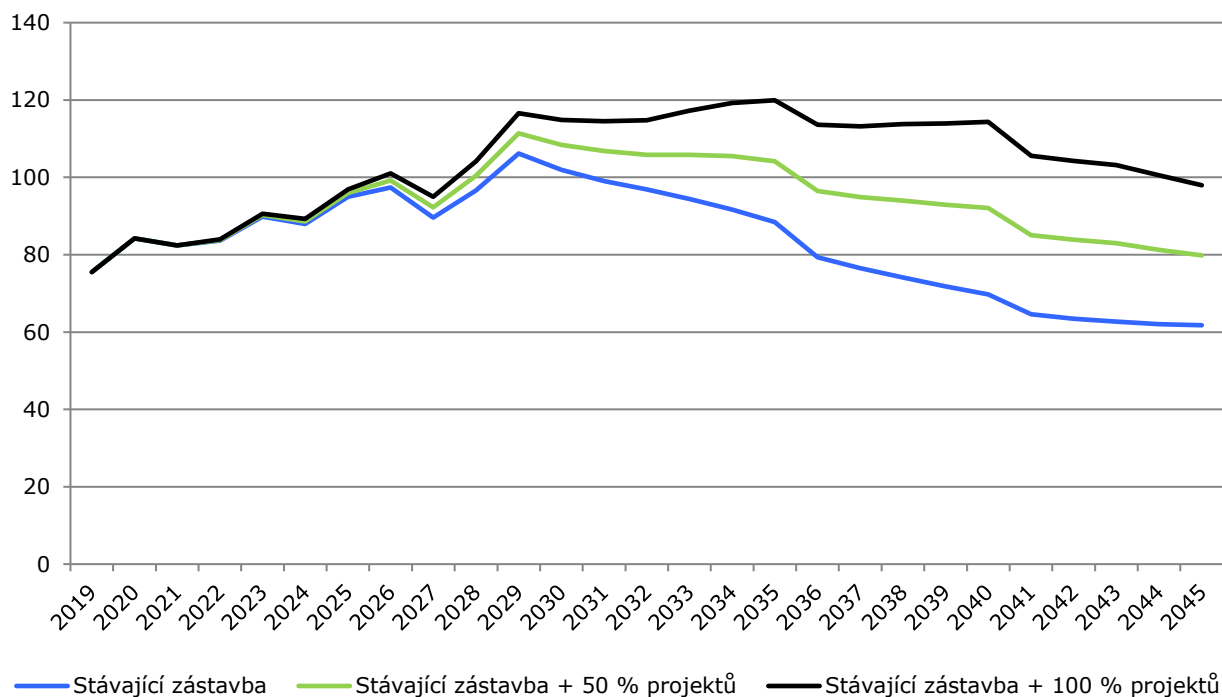
Tab. č. 17 Vývoj počtu obyvatel ve věku 11 – 14 let

	2020	2024	2028	2032	2036	2040	2044
Stávající zástavba	285	344	379	404	353	291	252
Bramley	0	5	12	22	33	30	22
Husovka	0	0	14	27	54	72	57
Kamínky	0	0	0	8	22	40	57
Velké díly	0	0	0	5	10	20	23

Zdroj: Výzkumy Soukup; vzhledem k zaokrouhlení se mohou celkové součty mírně lišit

Pro doplnění uvádíme i odhad **počtu jedenáctiletých dětí**, tedy potenciálních žáků šestých tříd ZŠ. Ve stávající zástavbě bude jejich počet po roce 2029 postupně klesat. V případě vystavění všech projektů počet jedenáctiletých dětí bude v roce 2035 cca 120 oproti současné hodnotě cca 80. Poté očekáváme také pokles.

Graf č. 11 Vývoj počtu jedenáctiletých dětí



Zdroj: Výzkumy Soukup

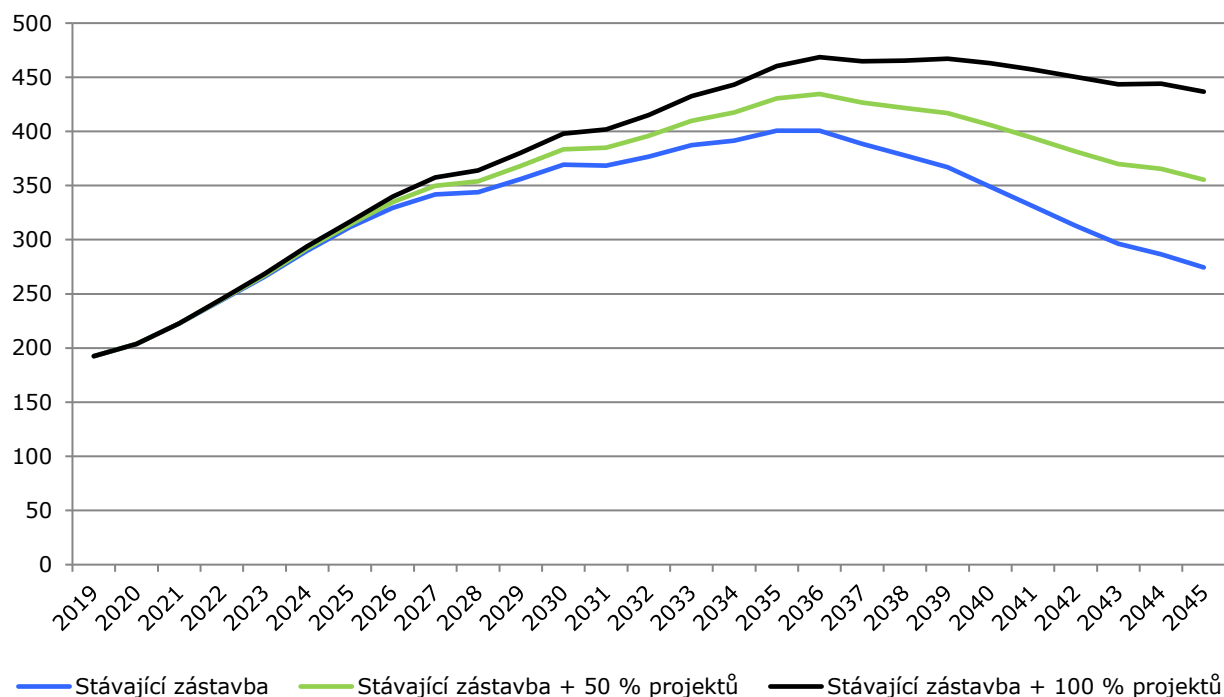
Tab. č. 18 Vývoj počtu obyvatel ve věku 11 let

	2020	2024	2028	2032	2036	2040	2044
Stávající zástavba	84	88	97	97	79	70	62
Bramley	0	1	3	7	8	7	5
Husovka	0	0	4	7	17	19	14
Kamínky	0	0	0	2	6	12	14
Velké díly	0	0	0	2	3	6	5

Zdroj: Výzkumy Soukup; vzhledem k zaokrouhlení se mohou celkové součty mírně lišit

Pokud jde o mladistvé ve **věkové skupině 15 – 18 let**, očekáváme nárůst jejich počtu. Z aktuálních cca 190 naroste postupně počet mladistvých ve stávající zástavbě na 400 v roce 2036. Další vývoj bude záležet na intenzitě bytové výstavby.

Graf č. 12 Vývoj počtu obyvatel ve věku 15 - 18 let



Zdroj: Výzkumy Soukup

Poznámka:

V blízké době se zvýší poptávka po aktivitách, které baví současnou mladou generaci: volnočasové aktivity pro „náctileté“ (skate parky, outdoor, fitness, kavárny, disco, kino...).

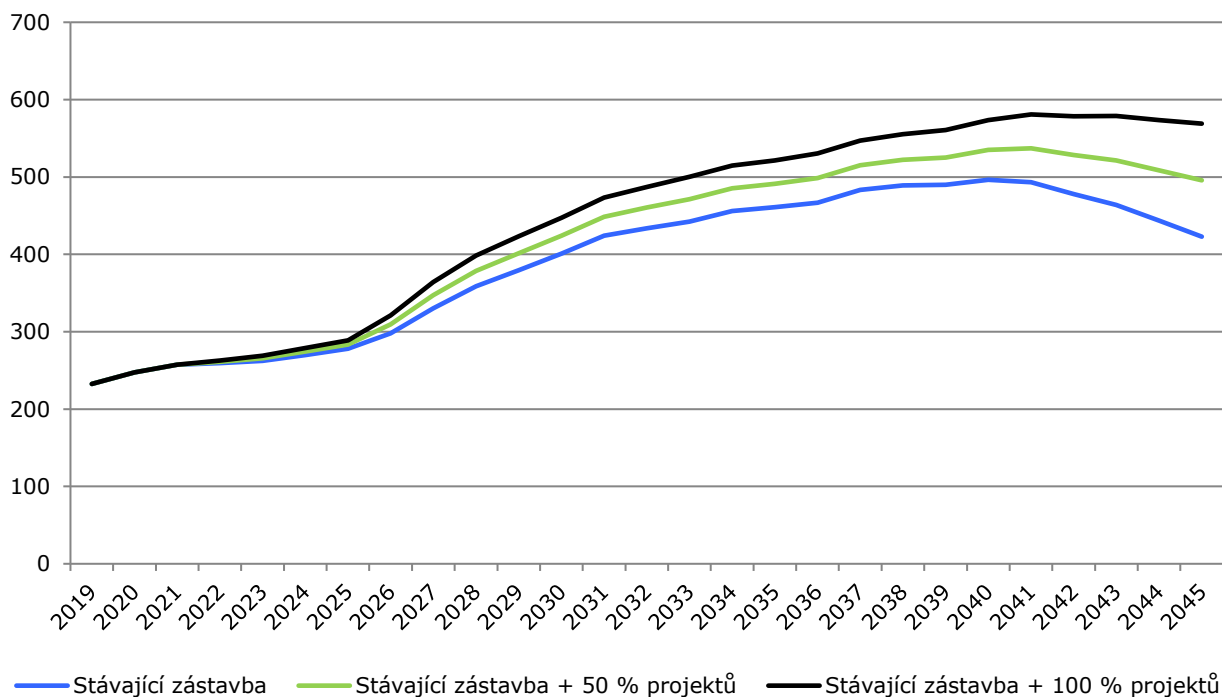
Tab. č. 19 Vývoj počtu obyvatel ve věku 15 – 18 let

	2020	2024	2028	2032	2036	2040	2044
Stávající zástavba	204	290	344	377	401	349	287
Bramley	0	4	8	11	21	32	29
Husovka	0	0	12	17	25	53	71
Kamínky	0	0	0	6	15	20	39
Velké díly	0	0	0	4	6	9	19

Zdroj: Výzkumy Soukup; vzhledem k zaokrouhlení se mohou celkové součty mírně lišit

Počet obyvatel ve **věkové skupině 19 – 23 let** bude po většinu sledovaného období růst. Největší nárůst očekáváme po roce 2025. Ve stávající zástavbě vzroste počet osob uvedené věkové skupiny z cca 290 na cca 500 do roku 2040. Poté očekáváme pokles. V případě kompletní realizace bytové výstavby vzroste počet takto starých obyvatel na cca 570 ve svém maximu kolem roku 2040.

Graf č. 13 Vývoj počtu obyvatel ve věku 19 - 23 let



Zdroj: Výzkumy Soukup

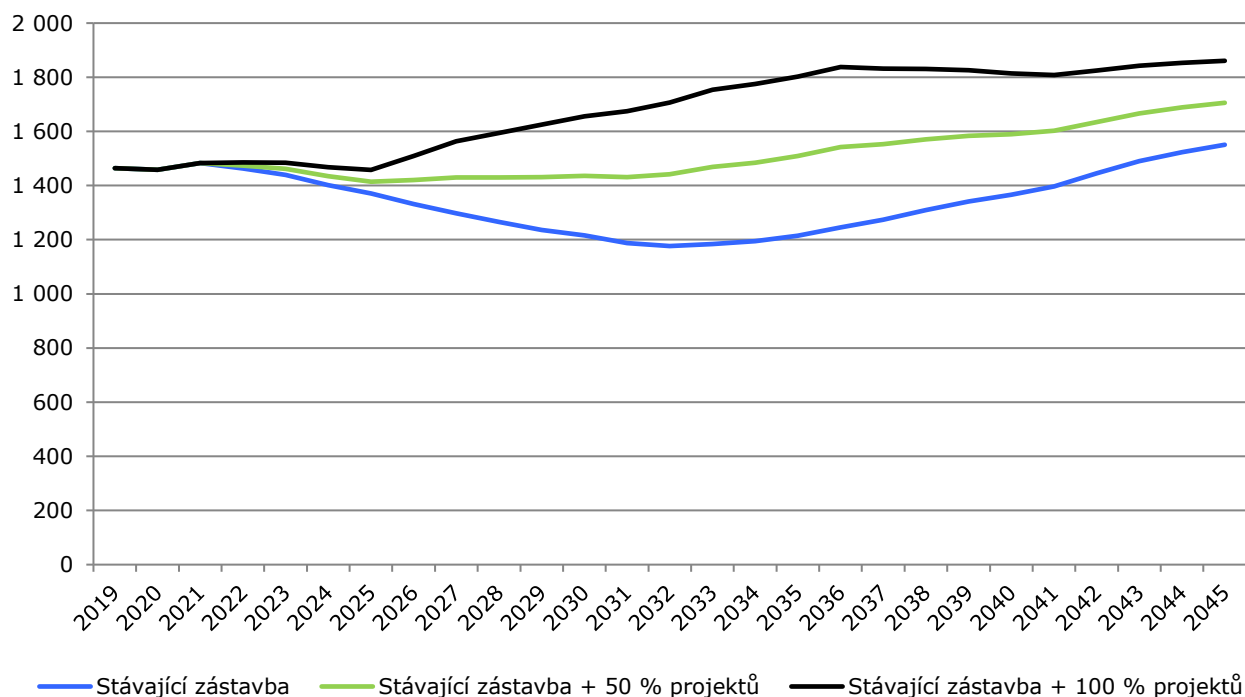
Tab. č. 20 Vývoj počtu obyvatel ve věku 19 – 23 let

	2020	2024	2028	2032	2036	2040	2044
Stávající zástavba	247	270	359	434	467	496	444
Bramley	0	9	12	9	13	24	38
Husovka	0	0	28	19	19	29	58
Kamínky	0	0	0	15	25	17	23
Velké díly	0	0	0	10	7	7	10

Zdroj: Výzkumy Soukup; vzhledem k zaokrouhlení se mohou celkové součty mírně lišit

Počet obyvatel **ve věku 24 - 39 let** se bude ve stávající zástavbě pohybovat v následujících třech letech okolo 1450, od roku 2024 postupně klesne až na 1200 osob v roce 2032. V případě 100 % výstavby bude počet obyvatel této věkové skupiny naopak růst, k hodnotě cca 1 840 ve svém maximu kolem roku 2036.

Graf č. 14 Vývoj počtu obyvatel ve věku 24 - 39 let



Zdroj: Výzkumy Soukup

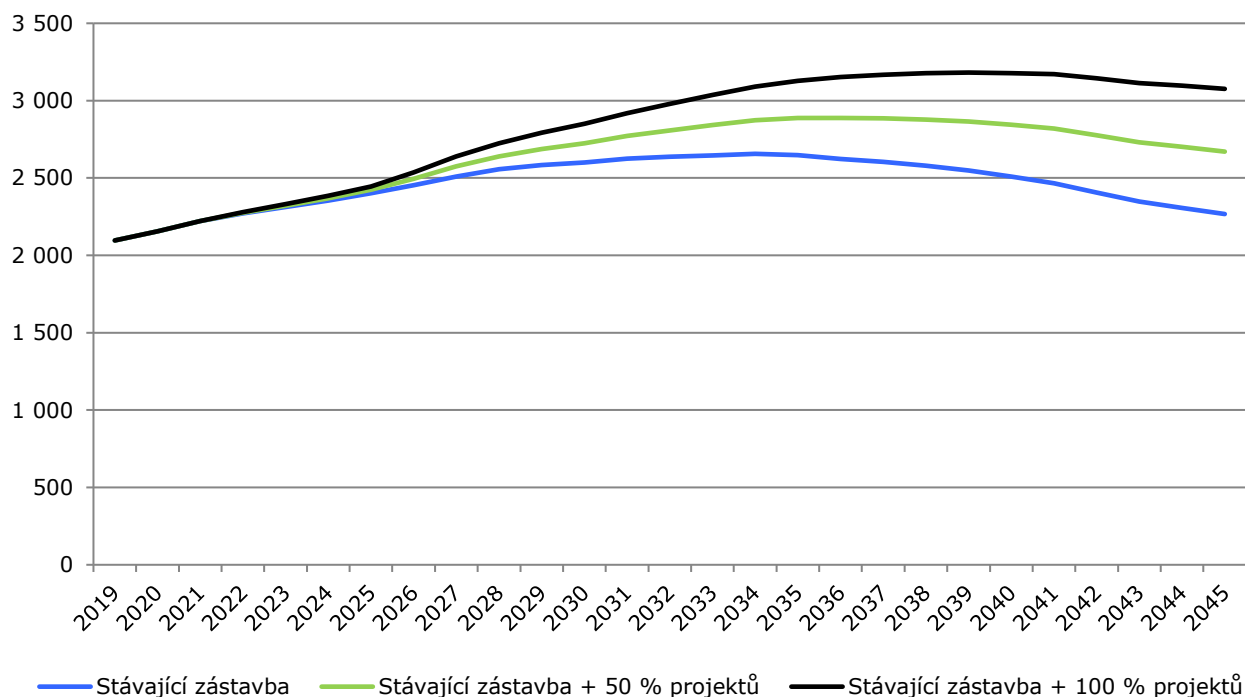
Tab. č. 21 Vývoj počtu obyvatel ve věku 24 - 39 let

	2020	2024	2028	2032	2036	2040	2044
Stávající zástavba	1 459	1 401	1 265	1 177	1 246	1 366	1 524
Bramley	0	66	123	99	71	48	46
Husovka	0	0	206	246	190	131	92
Kamínky	0	0	0	110	242	199	144
Velké díly	0	0	0	75	89	69	47

Zdroj: Výzkumy Soukup; vzhledem k zaokrouhlení se mohou celkové součty mírně lišit

Počet obyvatel **ve věku 40 - 64 let** bude ve stávající zástavbě do roku 2025 mírně růst a nadále se bude pohybovat okolo 2 600. Nová výstavba by ovšem jejich počet mohla výrazně zvýšit až nad hodnotu cca 3 000.

Graf č. 15 Vývoj počtu obyvatel ve věku 40 - 64 let



Zdroj: Výzkumy Soukup

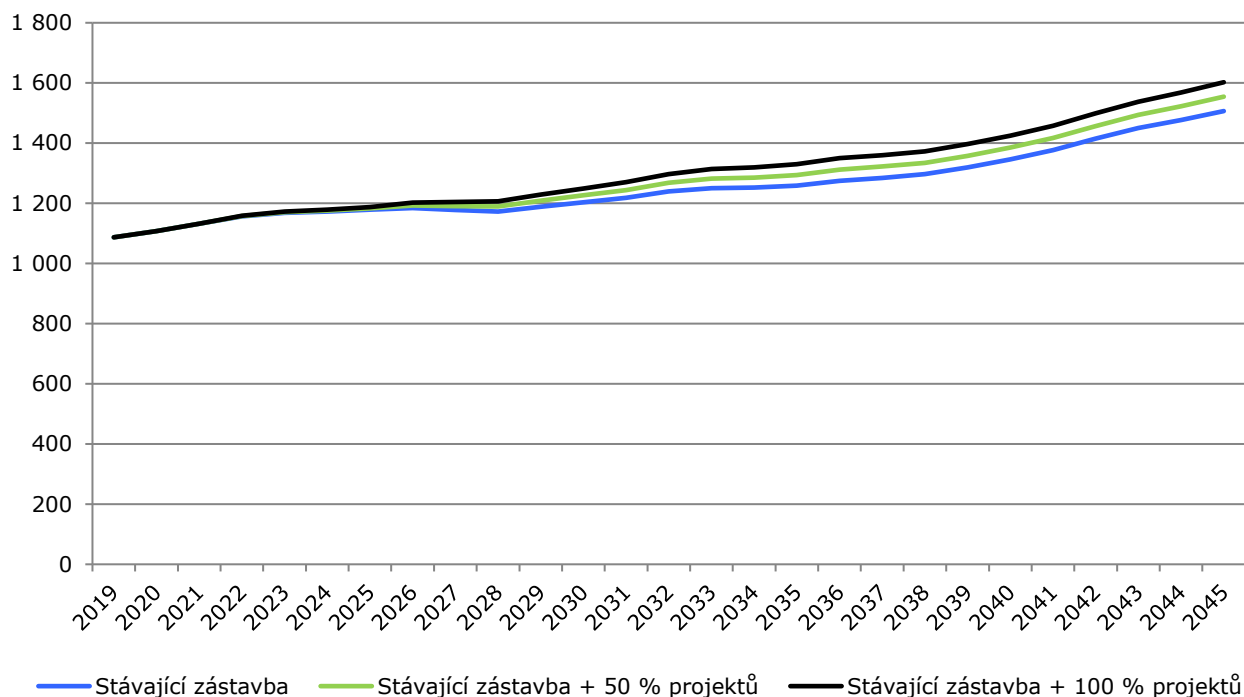
Tab. č. 22 Vývoj počtu obyvatel ve věku 40 - 64 let

	2020	2024	2028	2032	2036	2040	2044
Stávající zástavba	2 154	2 354	2 556	2 638	2 624	2 509	2 307
Bramley	0	31	73	95	123	145	151
Husovka	0	0	96	160	211	269	310
Kamínky	0	0	0	51	137	179	232
Velké díly	0	0	0	35	58	76	97

Zdroj: Výzkumy Soukup; vzhledem k zaokrouhlení se mohou celkové součty mírně lišit

Počet seniorů v příštích 25 letech poroste. Zatímco nyní zde žije cca 1 100 seniorů ve věku 65+ let, na konci sledovaného období to bude cca 1 500. Jednotlivé varianty prognózy jsou si podobné, neboť nová bytová výstavba se u seniorů projeví až po roce 2050.

Graf č. 16 Vývoj počtu obyvatel ve věku 65+ let



Zdroj: Výzkumy Soukup

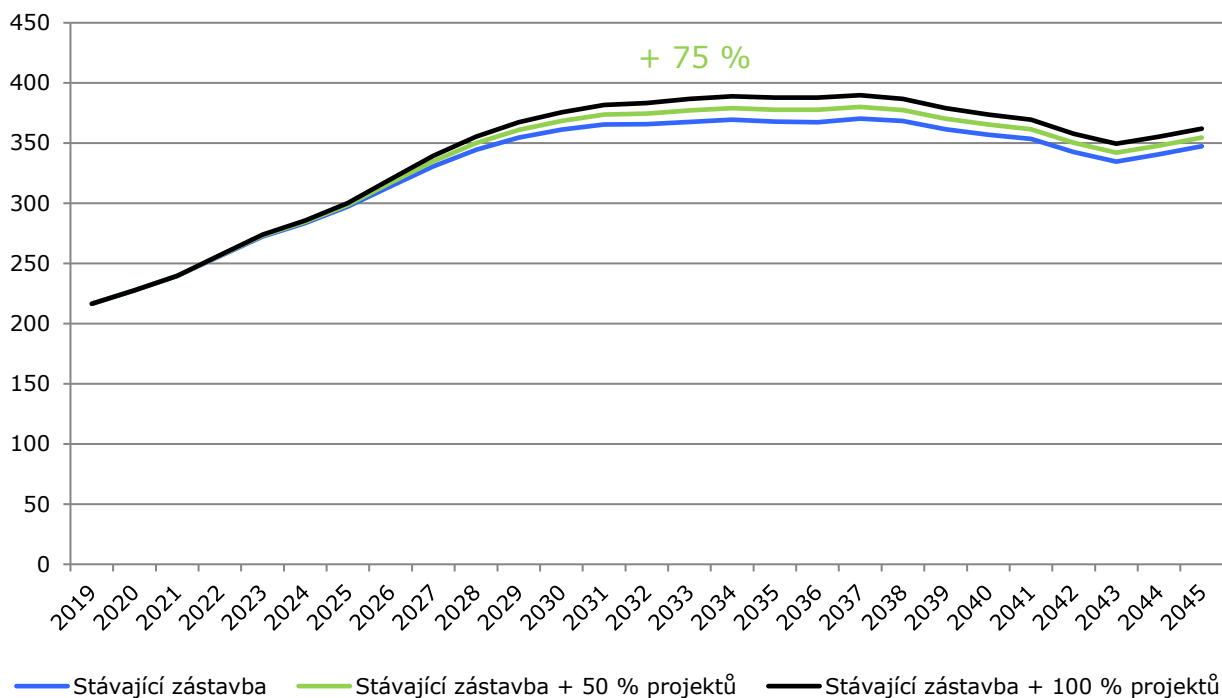
Tab. č. 23 Vývoj počtu obyvatel ve věku 65+ let

	2020	2024	2028	2032	2036	2040	2044
Stávající zástavba	1 107	1 172	1 173	1 239	1 275	1 346	1 477
Bramley	0	7	13	13	14	16	20
Husovka	0	0	21	27	26	29	35
Kamínky	0	0	0	11	25	25	26
Velké díly	0	0	0	8	10	10	11

Zdroj: Výzkumy Soukup; vzhledem k zaokrouhlení se mohou celkové součty mírně lišit

Obyvatelé ve věku **nad 80 let tvoří** zvlášť sledovanou podskupinu seniorů, a to kvůli specifickým požadavkům a potřebám, které s vyšším věkem úzce souvisí. Ve spádovém území lze očekávat rapidní nárůst počtu osob starších 80 let. Zatímco nyní jich zde žije cca 230, od roku 2032 to bude cca 370, nezávisle na realizované výstavbě.

Graf č. 17 Vývoj počtu obyvatel ve věku 80+ let



Zdroj: Výzkumy Soukup

Poznámka:

Nárůst počtu seniorů bude mít významný vliv na požadavky v oblasti zdravotnictví, sociálních služeb a bezbariérovosti. Vzroste poptávka po terénních i pobytových sociálních službách, poptávka po zdravotních službách, zároveň se budou zvyšovat požadavky kladené na bezbariérovost veřejných prostranství.

Developerské projekty se do počtu seniorů starších 80 let ve sledovaném období nestihnou projevít.

Tab. č. 24 Vývoj počtu obyvatel ve věku 80+ let

	2020	2024	2028	2032	2036	2040	2044
Stávající zástavba	228	283	345	366	367	357	341
Bramley	0	2	4	3	3	2	3
Husovka	0	0	7	8	7	5	5
Kamínky	0	0	0	4	8	7	5
Velké díly	0	0	0	2	3	2	2

Zdroj: Výzkumy Soukup; vzhledem k zaokrouhlení se mohou celkové součty mírně lišit

5.2. ORP Rosice

Pro potřeby analýzy sociálních služeb jsme sestavili základní demografickou prognózu i pro celé ORP Rosice. Vstupní parametry jsou následující:

- úhrnná plodnost: 1,85
- migrace: stejná výstavba jako v posledních letech, tedy cca 100 BJ ročně
- úmrtnost: dle úmrtnostních tabulek pro Jihomoravský kraj.

Obdobně jako v Rosicích i v celém ORP počet obyvatel poroste. Zvláště intenzivně poroste počet seniorů starších 80 let.

Tabulka 1: Prognózy vývoje obyvatel ORP dle věkových skupin

	0 - 2	3 - 5	6 - 10	11 - 14	15 - 18	19 - 23	24 - 39	40 - 64	65 a více	z toho 80+	Celkem
2019	1 013	982	1 541	1 142	873	1 122	5 550	8 981	5 080	1 110	26 284
2020	985	1 010	1 543	1 255	904	1 120	5 529	9 078	5 092	1 134	26 514
2021	966	1 050	1 609	1 280	988	1 133	5 417	9 139	5 196	1 150	26 778
2022	981	1 085	1 618	1 310	1 062	1 088	5 442	9 206	5 249	1 243	27 040
2023	976	1 061	1 700	1 271	1 146	1 151	5 437	9 289	5 275	1 293	27 305
2024	966	1 043	1 792	1 207	1 260	1 171	5 448	9 399	5 281	1 337	27 568
2025	954	1 059	1 782	1 290	1 285	1 213	5 395	9 509	5 340	1 396	27 828
2026	944	1 055	1 805	1 329	1 316	1 320	5 299	9 672	5 335	1 471	28 075
2027	938	1 045	1 857	1 336	1 277	1 467	5 271	9 850	5 274	1 525	28 316
2028	933	1 032	1 833	1 434	1 214	1 561	5 285	9 945	5 311	1 590	28 548
2029	930	1 022	1 810	1 458	1 296	1 595	5 295	9 933	5 430	1 611	28 769
2030	927	1 016	1 816	1 464	1 335	1 647	5 265	10 087	5 423	1 645	28 981
2031	930	1 009	1 803	1 515	1 342	1 680	5 187	10 230	5 487	1 642	29 182
2032	935	1 005	1 786	1 492	1 439	1 625	5 311	10 256	5 533	1 654	29 381
2033	940	1 001	1 770	1 473	1 463	1 628	5 421	10 357	5 520	1 666	29 572
2034	948	1 003	1 754	1 483	1 468	1 693	5 501	10 421	5 486	1 674	29 758
2035	959	1 007	1 743	1 473	1 519	1 702	5 618	10 382	5 539	1 651	29 942

Zdroj: Výzkumy Soukup

6. Plánování kapacit škol

6.1. Mateřské školy

V Rosicích aktuálně působí 1 MŠ se 4 detašovanými pracovišti. Jejich souhrnná kapacita dosahuje 283 dětí. K září 2020 bylo do MŠ zapsáno 275 dětí a žádný ze zájemců starších 3 let nebyl z kapacitních důvodů odmítnut.

Tab. č. 25 Kapacita MŠ v Rosicích, 2020/21

	Kapacita MŠ	Počet dětí v MŠ ve školním roce 2020/21	Odmítnuto zájemců 2019/20
Zámecká 1039, Rosice	72	72	0
Husova čtvrť 1070, Rosice	66	66	0
Na Vyhlídce 1158, Rosice	50	46	0
Smetanova I a II 964, Rosice	95	91	0
Celkem	283	275	0

Zdroj: Databáze MŠMT, zástupci zadavatele, k 1. 9. 2020

V polovině roku 2020 mělo ve spádovém území hlášeno trvalé bydliště 265 dětí ve věku 3 - 5 let. Místní MŠ mělo zájem navštěvovat 275 dětí (přijetí + odmítnutí) starších tří let. Podíl dětí ucházejících se o umístění v MŠ tak činil 103 % z celkového počtu tří až pětiletých dětí s trvalým bydlištěm ve spádovém území (index návštěvnosti). Průměr indexu návštěvnosti za poslední tři roky dosáhl 105 %.

Tab. č. 26 Porovnání počtu zájemců o MŠ a dětí s trvalým bydlištěm

	2018/19	2019/20	2020/21
Počet zájemců o MŠ (navštěvující + odmítnutí)*	273	277	275
Počet dětí ve věku 3 - 5 let s trvalým bydlištěm ve spádovém území	258	262	265
Podíl zájemců o MŠ na celkovém počtu dětí ve věku 3 - 5 let	106%	106%	103%

Zdroj: zástupci zadavatele, ČSÚ, Výzkumy Soukup

* Nezapočítány přespolní ani dvouleté děti

Poznámka:

Index návštěvnosti udává poměr počtu zájemců o docházku do MŠ/ZŠ k počtu dětí s trvalým bydlištěm ve spádové oblasti v daném věku. Vyjadřuje se v procentech.

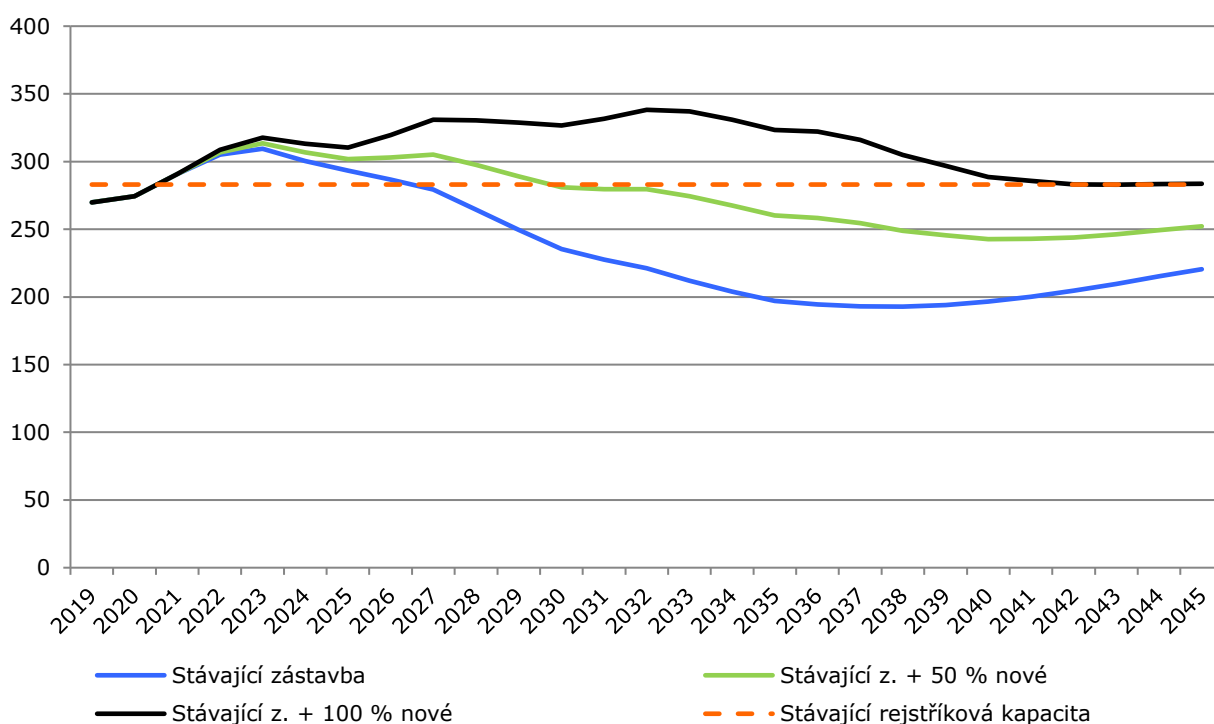
Pro kolik dětí plánovat místa ve školkách?

Pro plánování kapacit MŠ předpokládáme, že MŠ bude navštěvovat:

- 0 % dvouletých dětí
- 100 % tří – pětiletých dětí
- 10 % šestiletých dětí

Aktuální kapacita MŠ mírně převyšuje počet zájemců o MŠ. V příštích letech počet zájemců vzroste nad aktuální kapacitu. Vývoj po roce 2025 bude záležet na intenzitě bytové výstavby. Počet dětí ve stávající zástavbě bude mít klesající trend. Pokud by se ovšem realizovaly kompletní bytové výstavby, bude kapacita MŠ nedostačující, počet zájemců vzroste až k hodnotě cca 340 ve svém maximu a teprve od roku 2040 bude počet zájemců srovnatelný s aktuální kapacitou MŠ. Pokud by se ovšem postavila pouze polovina nové výstavby, kapacity MŠ by byly od roku 2030 dostačující.

Graf č. 18 Odhad vývoje počtu zájemců o MŠ*, spádové území



Zdroj: Výzkumy Soukup; * 100 % 3 – 5 letých + 10 % šestiletých

Poznámka:

Výše uvedená analýza nepočítá s dvouletými dětmi. Těch žije ve spádové oblasti dalších cca 90. Pokud by 1/3 z nich navštěvovala MŠ, je to dalších 30 dětí.

6.2. Základní školy

V Rosicích v současnosti působí **1 ZŠ zřízená samosprávou**. Registrovaná kapacita ZŠ činí 735 žáků. Skutečná reálná kapacita se ovšem pohybuje okolo 650 žáků. K 1. 9. 2020 navštěvovalo místní školu 635 žáků v 28 kmenových třídách. Škola nemusela z kapacitních důvodů odmítnout žádného zájemce o první či šestou třídu.

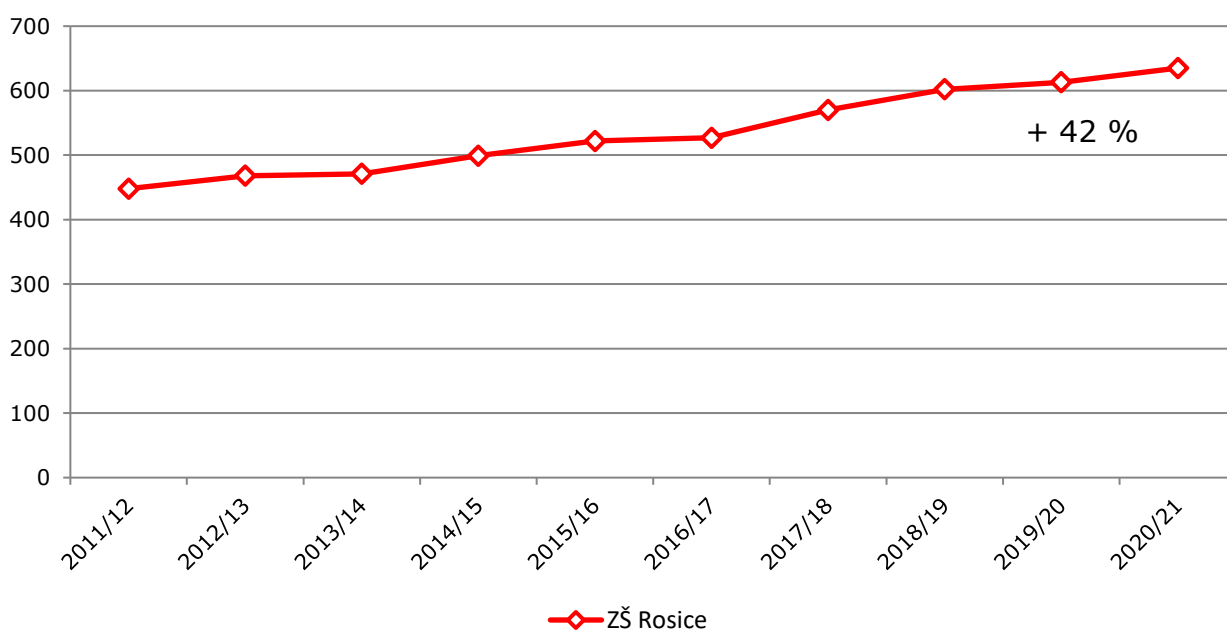
Tab. č. 27 Kapacita a počty žáků ZŠ

	Rejstříková kapacita	Počet žáků školní rok 2020/21
ZŠ Rosice	735	635
Celkem	735	635

Zdroj: Databáze MŠMT, zástupci zadavatele

Mezi lety 2011 – 2021 počet žáků v ZŠ v Rosicích vzrostl o 187, což odpovídá **nárůstu + 42 %**.

Graf č. 19 Počet žáků místních ZŠ



Zdroj: Zástupci zadavatele; * Pro celé spádové území nemáme k dispozici data za všechny roky.

Porovnání kapacity ZŠ a počtu dětí

Ve spádovém území mělo v posledních třech letech přihlášeno trvalé bydliště ročně v průměru 87 dětí ve věku 6 let. Počet žáků v první třídě činil 77 dětí. Znamená to, že na školy v Rosicích nastupovalo 88 % šestiletých dětí (index návštěvnosti). Šestou třídu místní ZŠ navštěvovalo 92 % místních dětí.

Průměrná naplněnost kmenových tříd ve školním roce 2020/21 činí 22,9 žáků na prvním stupni a 22,4 na druhém stupni.

Tab. č. 28 Porovnání počtu žáků a počtu dětí s hlášeným pobytem, průměr 2018-20

	1. třída (6 let)	1. stupeň (6 - 10 let)	6. třída (11 let)	2. stupeň (11 - 14 let)
Počet žáků v místních ZŠ	77	388	69	228
Počet dětí ve spádovém území	87	413	75	261
Index návštěvnosti	88%	94%	92%	87%
Průměrný počet žáků na třídu, 2020/21	18,5	22,9	24,3	22,4

Zdroj: Zástupci zadavatele, Výzkumy Soukup

Poznámka:

Index návštěvnosti udává poměr počtu zájemců o docházku do MŠ/ZŠ k počtu dětí s trvalým bydlištěm ve spádové oblasti v daném věku. Vyjadřuje se v procentech.

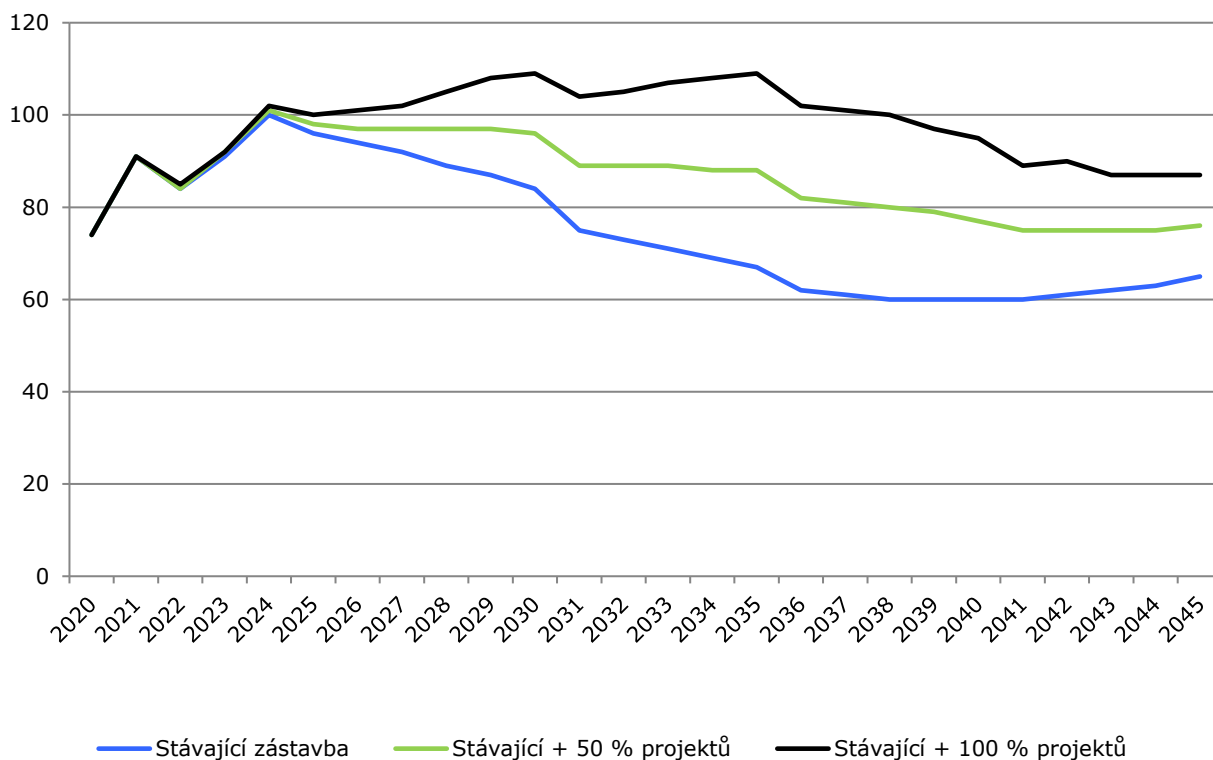
Parametry prognózy:

Pro další analýzu budeme počítat s 95 % dětí na prvním stupni a 90 % na druhém stupni. Průměrný počet žáků na třídu stanovujeme na 24.

Počet žáků prvních tříd

Pokud by podíl žáků navštěvujících první třídu místní ZŠ tvořilo cca 95 % z celkového počtu šestiletých dětí s pobytem hlášeným ve spádovém území, bude se počet potenciálních žáků lišit v závislosti na realizované výstavbě. Ve stávající výstavbě bude počet šestiletých dětí od roku 2025 průběžně klesat. Při realizaci všech projektů se bude pohybovat nad 100.

Graf č. 20 Odhadovaný počet žáků 1. tříd*

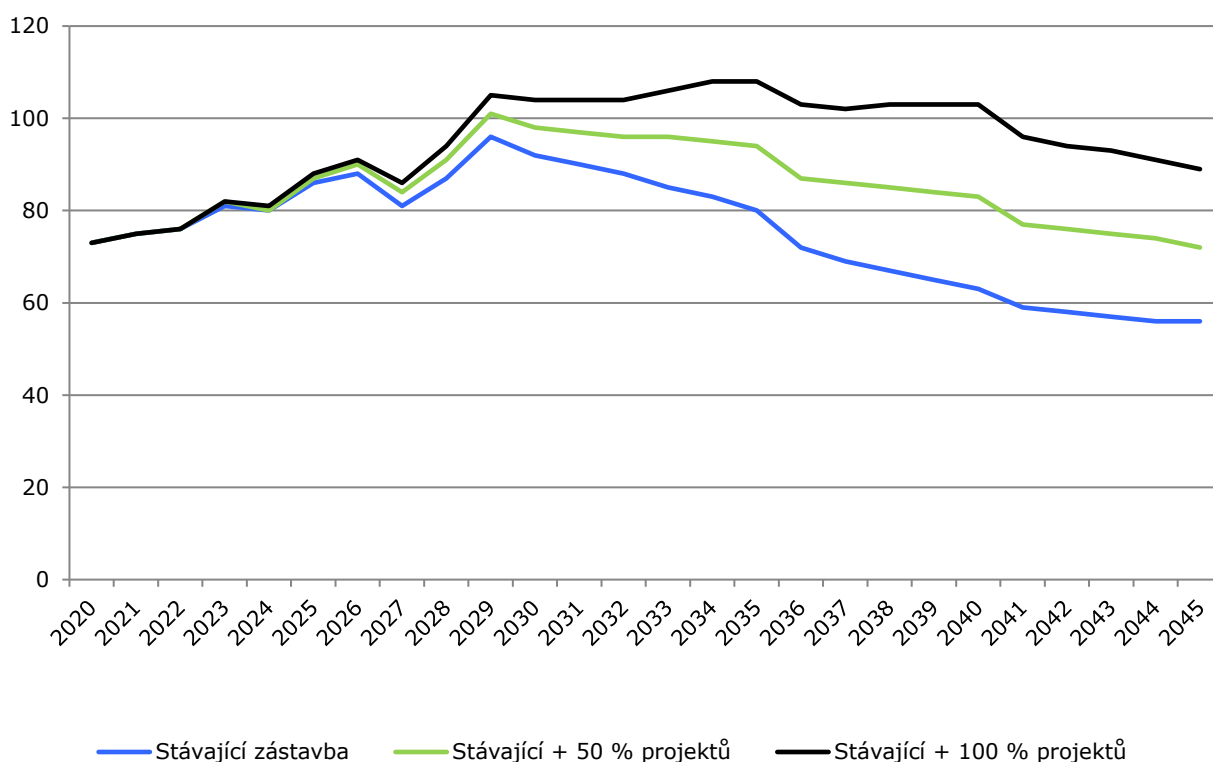


Zdroj: Výzkumy Soukup ; * index návštěvnosti: 95 %

Počet žáků v šesté třídě

Počet jedenáctiletých dětí oproti současnému stavu poroste. Pokud by šestou třídu navštěvovalo 90 % dětí ve věku 11 let, bude okolo roku 2030 navštěvovat šestou třídu cca 95 - 105 žáků, dle bytové výstavby Při tomto počtu žáků bude potřeba většinou otevírat 4 paralelní šesté třídy.

Graf č. 21 Odhadovaný počet žáků v šesté třídě*

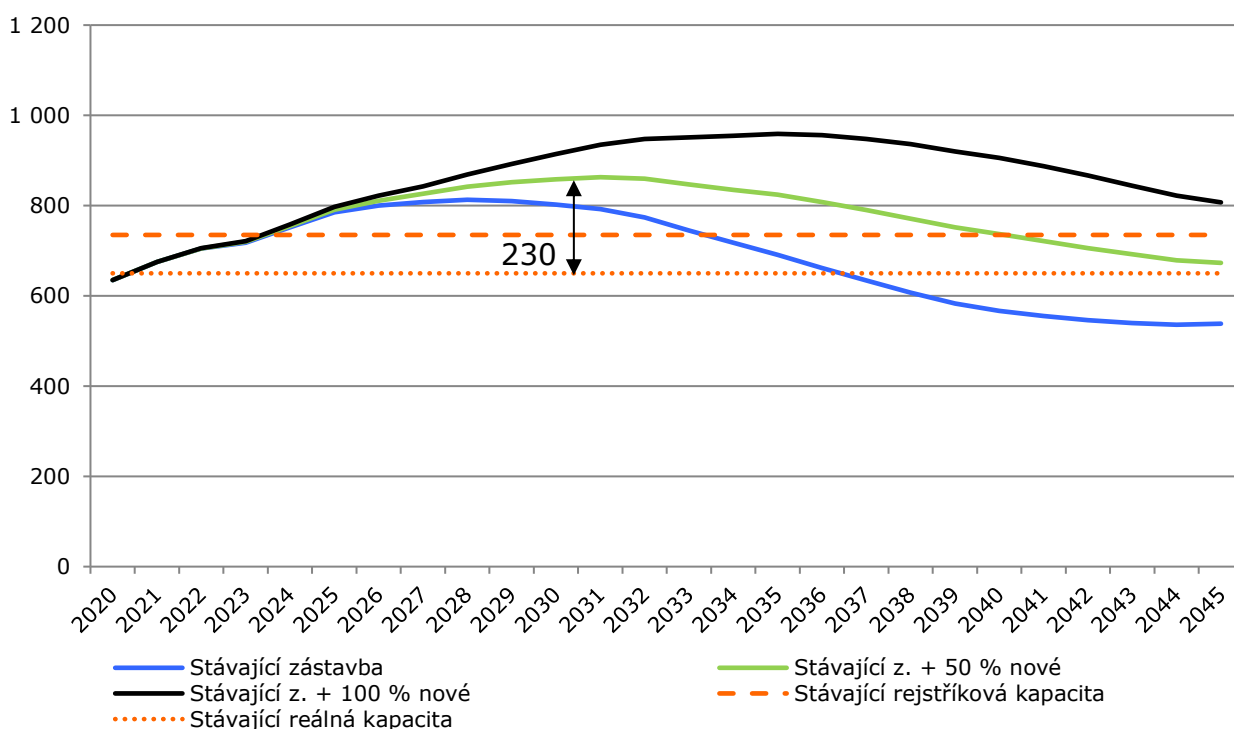


Zdroj: výpočet Výzkumy Soukup ; * index návštěvnosti: 90 %

Počet žáků celkem

Intenzivní bytová výstavba, která aktuálně probíhá a která pravděpodobně bude probíhat i v budoucnu, bude mít dopady na potřebné kapacity ZŠ. Pokud by první třídu navštěvovalo 95 % z celkového počtu šestiletých dětí s pobytem hlášeným ve spádovém území a do šestých tříd nastupovalo 90 % jedenáctiletých dětí, celkový počet žáků místních ZŠ se bude okolo roku 2030 pohybovat okolo 800 ze stávající zástavby. dní varianta). To je o téměř 200 žáků více, než navštěvuje školu nyní. Poté očekáváme pokles. Pokud by ovšem došlo k maximální výstavbě, počet žáků naroste až cca 950.

Graf č. 22 Odhadovaný počet žáků v ZŠ



Zdroj: výpočet Výzkumy Soukup * Při indexu návštěvnosti 95 % pro první třídu a 90 % žáků pro šestou třídu

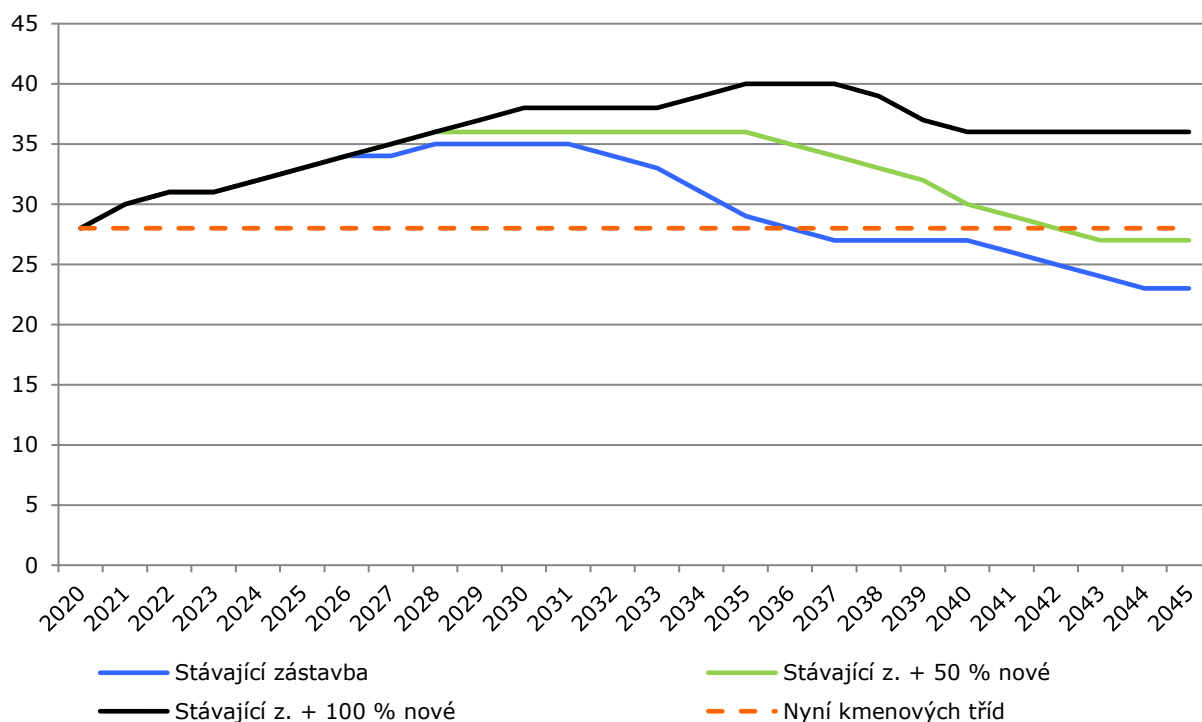
Poznámka:

Ze zkušenosti ředitelů ZŠ vyplývá, že rejstříková kapacita je pouze číslo na papíře, kterou nelze nikdy naplnit. Reálná kapacita bývá o 10 – 20 % nižší. Reálnou kapacitu tak odhadujeme na cca 650 žáků. Lze tedy říci, že nyní je ZŠ již prakticky plná.

Plánování kapacity místních ZŠ

Potřebný počet kmenových tříd vzroste do roku 2028 na 36 dle střední varianty (+50 % nové výstavby). Aktuálně je k dispozici 28 kmenových tříd. Bude tedy chybět v součtu cca 8 kmenových tříd.

Graf č. 23 Počty kmenových tříd – při průměru 24 žáků ve třídě*



Zdroj: výpočet Výzkumy Soukup * Při indexu návštěvnosti 95 % pro první stupeň a 90 % žáků pro druhý

Poznámka:

Výše uvedený graf zobrazuje pouze kmenové třídy na základě prognózy počtu žáků. Pro plánování kapacit je nutno připočítat další prostory typu odborné učebny, učebny na půlené hodiny, družiny, zázemí pro personál, kuchyně a jídelna či tělocvična.

7. Socioekonomická analýza

Hmotná nouze

Průměrný počet vyplacených dávek v hmotné nouzi na tisíc obyvatel dosáhl v ORP Rosice 3,0. Jedná se o značně podprůměrnou hodnotu jak oproti Jihomoravskému kraji, tak i celé České republice.

Tab. č. 29 Počet vyplacených dávek v hmotné nouzi, měsíční průměr za 2019

Lokalita	Hmotná nouze	Celkem příspěvků na 1 000 obyvatel
ORP Rosice	80	3,0
Jihomoravský kraj	9 597	8,1
ČR	98 849	9,2

Zdroj: Ministerstvo práce a sociálních věcí

Nezaměstnanost

Podíl nezaměstnaných osob ve městě Rosice i v ORP Rosice je srovnatelný s ČR a výrazně podprůměrný s celým krajem.

Tab. č. 30 Míra nezaměstnanosti, 31.12.2020

Lokalita	Počet nezaměstnaných	Podíl nezaměstnaných osob
Rosice	104	2,6 %
ORP Rosice	430	2,5 %
Jihomoravský kraj	33 668	4,3 %
ČR	196 518	2,6 %

Zdroj: Ministerstvo práce a sociálních věcí

Exekuce

Průměrný podíl osob v exekuci v ORP Rosice byl v roce 2019 5,66 %. Přímo v Rosicích pak byl ještě vyšší. Ve srovnání s krajem i celou ČR se jedná o nižší hodnoty.

Tab. č. 31 Počty exekucí, 2019

	Počet osob starších 15 let	Počet osob v exekuci	Podíl osob v exekuci
Rosice	4 952	291	5,9 %
ORP Rosice	21 326	1 206	5,7 %
Okres Brno-venkov	178 451	8 327	4,7 %
Jihomoravský kraj	996 104	66 695	6,7 %
ČR	8 896 900	863 000	9,7 %

Zdroj: Mapaexekuci.cz

Kriminalita

Index kriminality je základním nástrojem pro srovnání kriminality za jednotlivá obvodní (místní) oddělení policie. Vyjadřuje počet zjištěných skutků za zvolené období přepočtený na 10 000 obyvatel.

V obvodním oddělení Rosice bylo za rok 2019 nahlášeno 347 trestných činů. Na 10 000 obyvatel tak připadá 112 trestných činů, což je výrazně méně než v kraji či v celé ČR.

Tab. č. 32 Index kriminality, období 01/2019 – 12/2019

	Počet trestných činů	Index kriminality
Rosice	347	112,3
Okres Brno-venkov	4 140	104,7
Jihomoravský kraj	17 698	152,3
ČR	179 592	171,3

Zdroj: Mapakriminality.cz

Nejvyšší dokončené vzdělání

Rosice jsou v porovnání s celým ORP Rosice na **podobné vzdělanostní úrovni**. V jednotlivých úrovních se jejich hodnoty liší maximálně o 2 p. b. v obou směrech. V Rosicích byl v roce 2011 podíl vysokoškoláků na celkovém počtu obyvatel starších 15 let 13 %, v ORP Rosice to bylo 11 %. Ve srovnání s celou Českou Republikou je vzdělanostní struktura Rosic téměř srovnatelná, a to jak pokud jde o složku vysokoškolsky vzdělaných obyvatel, tak o složku obyvatel se středním vzděláním.

Tab. 7: Nejvyšší dosažené vzdělání, obyvatelé starší 15 let, 2011

Vzdělání	Rosice	ORP Rosice	ČR
Bez vzdělání	0 %	0 %	1 %
Základní vč. neukončeného	16 %	18 %	18 %
Střední vč. vyučení (bez maturity)	34 %	36 %	33 %
Úplné střední (s maturitou) a vyšší odborné vč. nástavbového	34 %	30 %	32 %
Vysokoškolské	13 %	11 %	13 %

Zdroj: ČSÚ – Sčítání lidu, domů a bytů 2011 (finální výsledky), novější výsledky nejsou k dispozici.

8. Senioři, OZP

8.1. Potřebnost sociálních služeb

Potřebu sociálních služeb lze nepřímo odhadnout z příspěvku na péči (PnP). Ten je určen osobám, které z důvodu dlouhodobě nepříznivého zdravotního stavu potřebují pomoc jiné fyzické osoby při zvládnání základních životních potřeb v rozsahu stanoveném stupněm závislosti podle zákona o sociálních službách. Z PnP pak mohou tyto osoby hradit sociální péči². Při odhadování budoucího počtu osob vyžadujících pomoc vycházíme z počtu pobíratelů PnP dle pohlaví a věku přepočteného dle struktury obyvatel Jihomoravského kraje z roku 2019.

Z propočtu vychází, že v ORP Rosice pobírá PnP cca 1 088 osob, z toho 230 bydlí v Rosicích. Průměrný počet vyplacených příspěvků na péči na tisíc obyvatel dosáhl cca 42, což je ve srovnání s ČR **nadprůměrná hodnota**.

Tab. č. 33 Počet vyplacených příspěvků na péči, měsíční průměr 2019

Lokalita	Příspěvek na péči	Celkem příspěvků na tisíc obyvatel
<i>Rosice (odhad)</i>	230	36,6
ORP Rosice	1 088	41,4
Jihomoravský kraj	44 204	37,1
ČR	364 997	34,1

Zdroj: Ministerstvo práce a sociálních věcí

Poznámka:

Relativní počet vyplacených PnP je v Rosicích nižší než v celém ORP. S velkou pravděpodobností je to způsobeno mladší věkovou populací.

² Na PnP mají nárok osoby, které z důvodu zdravotního stavu potřebují pomoc jiné fyzické osoby při zvládnání životních potřeb dle stupně závislosti. Tyto stupně závislosti se hodnotí podle počtu základních životních potřeb, které tato osoba není schopna bez cizí pomoci zvládat (např. mobilita, orientace, komunikace, stravování, oblékání...).

Pro úplnost uvádíme strukturu příjemců PnP dle věku a dle stupně příspěvku.

Tab. č. 34 Struktura vyplacených PnP, ORP Rosice, 2019

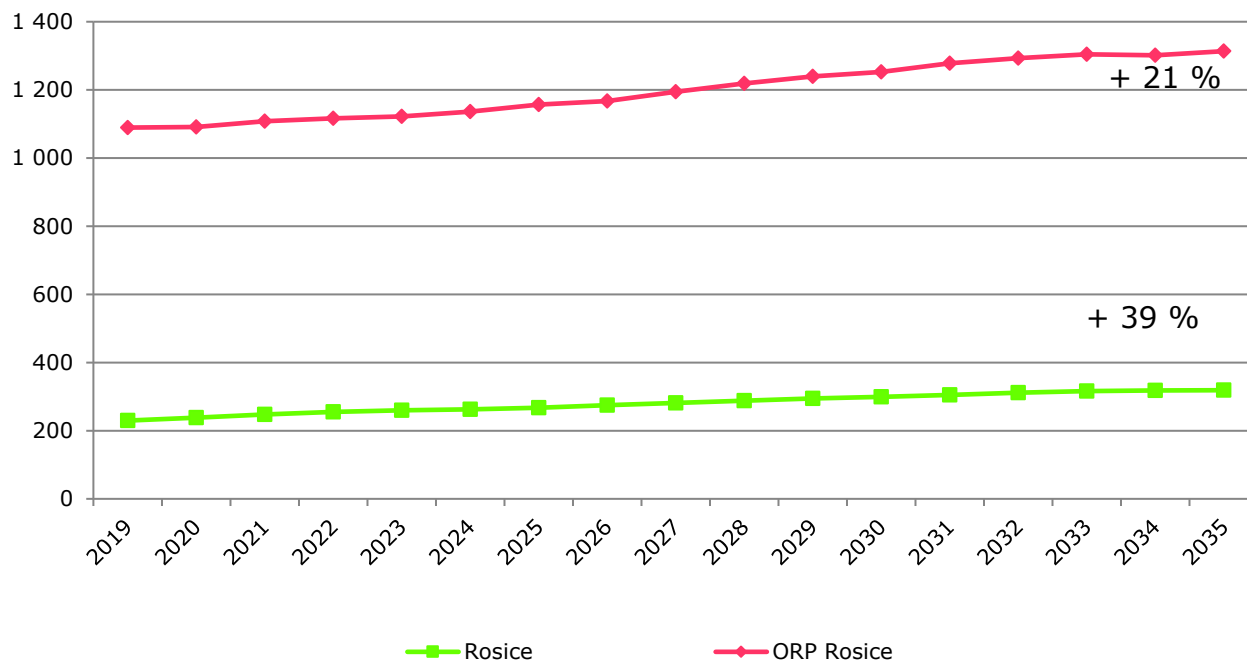
Věk / stupeň	I.	II.	III.	IV.	Celkem
0-17 let	38	21	15	12	86
18-64 let	43	66	42	27	178
65-74 let	49	54	43	15	161
75-84 let	102	104	92	45	343
85-94 let	64	91	83	56	294
95 a více let	1	5	9	11	26
Celkem	297	341	284	166	1 088

Zdroj: Ministerstvo práce a sociálních věcí

Do roku 2035 lze očekávat, že počet osob vyžadujících pomoc při sebeobsluze, respektive příjemců PnP, vzroste v ORP Rosice o 21 %, a to ze stávajících cca 1 090 na cca 1 315. Za nárůstem stojí především stárnutí populace.

Přímo v Rosicích očekáváme nárůst na cca 320 osob.

Graf č. 24 Odhad budoucího počtu osob potřebujících pomoc při sebeobsluze



Zdroj: ČSÚ, Výzkumy Soukup

Poznámka:

Přes určitá omezení, jež jsou vlastní uvedeným odhadům, lze učinit závěr, že **poptávka po sociálních službách zaměřených na seniory a OZP se v příštích letech zvýší.**

8.2. Aktuální kapacity poskytovaných sociálních služeb

Na území ORP Rosice působí 13 zařízení sociálních služeb. Ovšem pouze část je určena primárně pro místní obyvatele. Zároveň občané mají možnost využívat sociální služby v sousedních ORP, převážně v Brně.

Tab. č. 28 Kapacity sociálních služeb využívané obyvateli spádového území

Název zařízení	Typ zařízení	Poskytovatel	Lůžek celkem	Úvazků v PP celkem	% klientů z ORP
Domov pro seniory Zastávka	domovy pro seniory	Domov pro seniory Zastávka	24		20 %
Domov pro seniory Zastávka,	domov se zvláštním režimem	Domov pro seniory Zastávka	121		20 %
Dům s pečovatelskou službou Říčany	pečovatelská služba	Obec Říčany		6,0	100 %
Penzion pro důchodce Rosice	pečovatelská služba	Penzion pro důchodce Rosice		8,8	100 %
Raná péče pro rodiny dětí s PAS	raná péče	Paspoint, z.ú.		6,0	3 %
Poradna rané péče DOREA	raná péče	Slezská diakonie		5,4	2 %
Středisko rané péče SPRP, pobočka Brno	raná péče	Společnost pro ranou péči, pobočka Brno		6,4	2 %
DOTYK II - sociální rehabilitace	sociální rehabilitace	DOTYK II, o.p.s.		7,5	3 %
SOS Kompas	sociálně aktivizační služby pro rodiny s dětmi	SOS dětské vesničky, z. s.		3,0	33 %
PRO RODINY	sociálně aktivizační služby pro rodiny s dětmi	IQ Roma servis, z. s.		6,6	3 %
PRO DOSPĚLÉ - terénní programy	terénní programy	IQ Roma servis, z. s.		7,1	3 %
Práh jižní Morava, z.ú.	sociální rehabilitace	Práh jižní Morava, z.ú.		54,2	2 %
Dům léčby bolesti s hospicem sv. Josefa	odlehčovací služby	Diecézní charita Brno, oblastní charita Rajhrad	50	28,0	4 %

Zdroj: Podklady zadavatele

8.3. Referenční hodnoty kapacit sociálních služeb

Při plánování kapacit sociálních služeb ve spádovém území vycházíme z referenčních hodnot vypočítaných z kapacity základní sítě sociálních služeb ve čtyřech krajích (Praha, Středočeský, Ústecký a Moravskoslezský). U služeb zaměřených na seniory a OZP jsme počty lůžek v případě pobytových forem, respektive počty úvazků u terénních a ambulantních forem, zprůměrovali na 1 000 příjemců příspěvků na péči. U služeb pro ostatní cílové skupiny počítáme s průměrem na 10 000 obyvatel. Výsledné číslo tak udává relativní průměrné kapacity sociálních služeb ve čtyřech krajích.

Poznámka:

Za jednoznačně nejlepší formu plánování kapacit, dostupnosti a kvality sociálních služeb považujeme tzv. **komunitní plánování sociálních služeb**. Jakékoliv koeficienty přepočtené na celostátní úroveň nemusí odpovídat situaci v ORP Rosice. Níže uvedené počty jsou proto určeny jako podklad pro diskuzi při komunitním plánování.

Referenční hodnoty a trendy v oblasti sociálních služeb na území ORP Rosice

Referenční hodnoty – cílová skupina senioři a OZP, pobytová forma

V případě sociálních služeb určených primárně seniorům a OZP vycházíme z počtu příjemců PnP, kterých bylo v ORP Rosice cca 1 090. Referenční hodnoty pak počítáme jako průměr kapacit za čtyři kraje. Z analýzy vyplývá, že na 1 000 osob pobírajících příspěvek na péči ve čtyřech krajích ČR připadá v průměru 34 lůžek v **domovech pro OZP**. Na ORP Rosice s 1 090 příjemci PnP dle referenčních hodnot připadá **37 lůžek**. Na kapacity domovů pro seniory dle referenčních hodnot připadá 122 lůžek, na domovy se zvláštním režimem 48 lůžek.

S nárůstem počtu seniorů poroste do budoucna i potřebná kapacita sociálních služeb.

Z porovnání referenčních hodnot a stávajících kapacit vyplývá, že stávající kapacity jsou silně pod průměrem.

Tab. č. 35 Senioři a OZP – potřebné kapacity – pobytová forma

Soc. služba	Aktuální kapacity v ORP	Referenční hodnoty pro ORP Rosice		
		2020	2025	2030
Domovy pro seniory	5 - 10	122	129	142
Domovy se zvláštním režimem	24	48	51	56
Domovy pro osoby se zdravotním postižením	-	37	39	42
Odlehčovací služby pobytové	2	7,9	8,4	9,1
Sociální služby poskytované ve zdrav. zařízeních lůžkové péče	-	5	6	6
Týdenní stacionáře	-	2	3	3
Celkem	-	222	236	259

Zdroj: Autor studie

Referenční hodnoty – cílová skupina senioři a OZP, ambulantní / terénní forma

Podle referenčních hodnot připadá na věkovou strukturu obyvatel ORP Rosice cca 18 pracovních úvazků pečovatelské služby, 5,6 úvazků v denních stacionářích i v osobní asistenci. Stávající kapacity jsou kapacitně silně podprůměrné.

Tab. č. 36 Senioři a OZP – potřebné kapacity – ambulantní / terénní forma

Soc. služba	Aktuální kapacity v ORP	Referenční hodnoty pro ORP Rosice		
		2020	2025	2030
Centra denních služeb	-	1,0	1,0	1,1
Denní stacionáře	-	5,6	6,0	6,5
Odlehčovací služby	1	2,4	2,5	2,7
Osobní asistence	-	5,5	5,8	6,3
Pečovatelská služba	14,8	18,1	19,2	20,7
Průvodcovské a předčitatelské služby	-	0,1	0,1	0,1
Sociálně aktivizační služby pro seniory a OZP	-	1,1	1,2	1,3
Sociálně terapeutické dílny	-	2,8	2,9	3,2
Sociální rehabilitace	1,5	3,7	3,9	4,2
Tísňová péče	-	0,3	0,3	0,3
Tlumočnické služby	-	0,3	0,3	0,4
Celkem úvazků	-	41	43	47

Zdroj: Autor studie

Referenční hodnoty – děti a mladiství

V případě sociálních služeb určených pro děti a mladistvé přepočítáváme kapacity na 1 000 dětí ve věku 0 – 7 let v případě rané péče, ve věku 6 – 26 let u nízkoprahových zařízení, respektive 18 – 26 let pro domy na půl cesty.

Z referenčních hodnot lze odhadnout, že pro potřeby obyvatel ORP Rosice je referenční přepočítaná potřeba 2,4 úvazku pro nízkoprahová zařízení pro děti a mládež.

Tab. č. 37 Sociální služby pro děti a mladistvé: potřebné – průměrné kapacity

Soc. služba + ukazatel	Aktuální kapacity v ORP	Referenční hodnoty pro ORP Rosice		
		2020	2025	2030
Domy na půl cesty (lůžka, věk 18 – 26 let)	-	0,7	0,8	1,1
Nízkoprahová zař. pro děti a mládež (úvazky, věk 6 – 26 let)	-	2,4	2,8	3,1
Raná péče (úvazky, věk 0 – 7 let)	0,4	0,4	0,4	0,4

Zdroj: Výpočet autor studie

Referenční hodnoty – ostatní věkové skupiny, pobytová forma

V případě sociálních služeb určených ostatním cílovým skupinám přepočítáváme kapacity na 10 000 obyvatel s trvalým pobytem v regionu.

Z referenčních hodnot lze odhadnout, že pro potřeby obyvatel ORP Rosice je průměrná přepočtená potřeba 21 lůžek v azylových domech, 10 lůžek ve chráněném bydlení či 3 lůžka v noclehárnách.

Tab. č. 38 Ostatní cílové skupiny: potřebné - průměrné kapacity – pobytová forma

Soc. služba	Aktuální kapacity v ORP	Referenční hodnoty pro ORP Rosice		
		2020	2025	2030
Azylové domy	-	21	22	23
Chráněné bydlení	-	10	10	11
Krizová pomoc	-	0,3	0,3	0,3
Noclehárny	-	3	3	3
Služby následné péče	-	0,5	0,6	0,6
Celkem lůžek	-	34	36	38

Zdroj: Výpočet autor studie

Poznámka:

V případě zařízení prevence mohou být statistiky na regionální úrovni silně zkreslené, neboť rizikové skupiny se často shlukují v centrech větších měst. Referenční hodnoty pro ORP Rosice tak považujeme za velmi nadhodnocené.

Referenční hodnoty – ostatní cílové skupiny, ambulantní / terénní forma

Dle referenčních hodnot vychází, že na velikost ORP Rosice by měly průměrně připadat 3 pracovní úvazky v odborném sociálním poradenství či 2 úvazky v terénních programech.

Tab. č. 39 Ostatní cílové skupiny: potřebné - průměrné kapacity – ambulantní / terénní forma

Soc. služba	Aktuální kapacity v ORP	Referenční hodnoty pro ORP Rosice		
		2020	2025	2030
Intervenční centra	-	0,2	0,2	0,2
Kontaktní centra	-	0,6	0,7	0,7
Krizová pomoc	-	0,3	0,3	0,3
Nízkoprahová denní centra	-	0,7	0,8	0,8
Odborné sociální poradenství	-	3	3	3
Podpora samostatného bydlení	-	0,6	0,6	0,6
Služby následné péče	-	0,2	0,2	0,2
Sociálně aktivizační služby pro rodiny s dětmi	1,2	2	2	2
Telefonická krizová pomoc	-	0,3	0,4	0,4
Terapeutické komunity	-	0,3	0,3	0,4
Terénní programy	0,2	2	2	2
Celkem úvazků	-	11	11	12

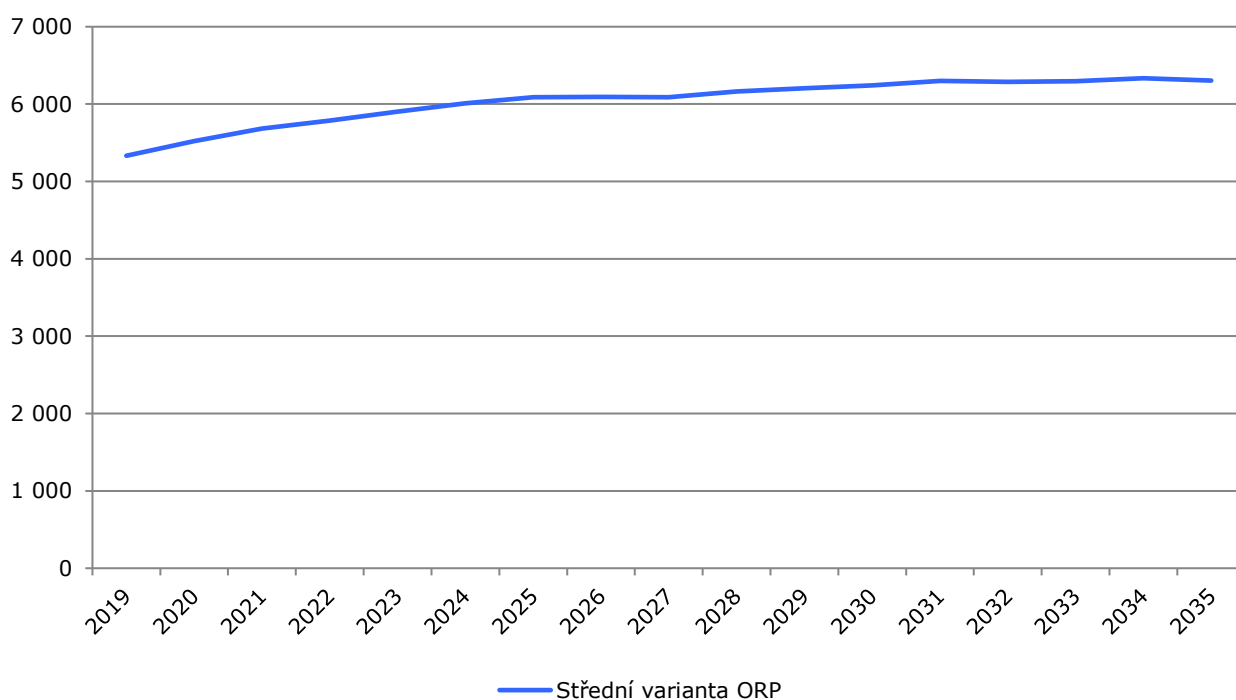
Zdroj: Výpočet autor studie

8.4. Počet dětí ve věku 0 – 17 let a pracovníků OSPOD

Počet pracovníků Orgánu sociálně-právní ochrany dětí (OSPOD) se odvíjí od počtu dětí s trvalým pobytem ve správním obvodu. Dle metodiky MPSV na 800 dětí připadá 1 pracovník OSPOD.

Na konci roku 2019 činil počet dětí ve věku 0-17 let ve spádovém území cca 5 300 dětí. Na tento počet dětí připadá dle přepočtu MPSV 7,5 úvazků OSPOD. Pokud by byl stejný zájem o bydlení v ORP jako dosud, vzroste počet dětí a mladistvých na více než 6 000, což odpovídá 9 úvazkům.

Graf č. 25 Vývoj celkového počtu dětí v ORP Rosice



Zdroj: Autor studie

9. Seznam tabulek a grafů

Seznam tabulek:

Tab. č. 1 Celkový počet obyvatel, 2019	7
Tab. č. 2 Pohyb obyvatel, Rosice, 2005 - 2019.....	9
Tab. č. 3 Pohyb obyvatel, ORP Rosice, 2005 - 2019.....	10
Tab. č. 4 Relativní pohyb obyvatel v ORP Rosice.....	11
Tab. č. 5 Srovnání skladby obyvatelstva podle věku – rok 2019	13
Tab. č. 6 Úhrnná plodnost*.....	15
Tab. č. 7 Vývoj úhrnné plodnosti použitý v prognóze	15
Tab. č. 8 Střední délka života při narození, Jihomoravský kraj	17
Tab. č. 9 Počet dokončených bytů za posledních 10 let.....	18
Tab. č. 10 Parametry budoucí výstavby pro roky 2019 - 2045.....	19
Tab. č. 11 Věková struktura migrace, spádové území, 2017 - 2019	21
Tab. č. 12 Vývoj celkového počtu obyvatel	23
Tab. č. 13 Vývoj počtu obyvatel ve věku 0 – 2 roky.....	24
Tab. č. 14 Vývoj počtu obyvatel ve věku 3 – 5 let.....	25
Tab. č. 15 Vývoj počtu obyvatel ve věku 6 - 10 let	26
Tab. č. 16 Vývoj počtu obyvatel ve věku 6 let	27
Tab. č. 17 Vývoj počtu obyvatel ve věku 11 – 14 let	28
Tab. č. 18 Vývoj počtu obyvatel ve věku 11 let	29
Tab. č. 19 Vývoj počtu obyvatel ve věku 15 – 18 let	30
Tab. č. 20 Vývoj počtu obyvatel ve věku 19 – 23 let	31
Tab. č. 21 Vývoj počtu obyvatel ve věku 24 – 39 let	32
Tab. č. 22 Vývoj počtu obyvatel ve věku 40 - 64 let.....	33
Tab. č. 23 Vývoj počtu obyvatel ve věku 65+ let	34
Tab. č. 24 Vývoj počtu obyvatel ve věku 80+ let	36
Tab. č. 25 Kapacita MŠ v ORP Rosice, 2020/21	38
Tab. č. 26 Porovnání počtu zájemců o MŠ a dětí s trvalým bydlištěm	39
Tab. č. 27 Kapacita a počty žáků ZŠ	41
Tab. č. 28 Porovnání počtu žáků a počtu dětí s hlášeným pobytem, průměr 2018-20	42
Tab. č. 29 Počet vyplacených dávek v hmotné nouzi, měsíční průměr za 2019	47
Tab. č. 30 Míra nezaměstnanosti, 31.12.2020	47
Tab. č. 31 Počty exekucí, 2019	48
Tab. č. 32 Index kriminality, období 01/2019 – 12/2019	48
Tab. č. 33 Počet vyplacených příspěvků na péči, měsíční průměr 2019.....	50
Tab. č. 34 Struktura vyplacených PnP, ORP Rosice, 2019	51
Tab. č. 35 Senioři a OZP – potřebné kapacity – pobytová forma	55
Tab. č. 36 Senioři a OZP – potřebné kapacity – ambulantní / terénní forma	56
Tab. č. 37 Sociální služby pro děti a mládež: potřebné – průměrné kapacity	57
Tab. č. 38 Ostatní cílové skupiny: potřebné - průměrné kapacity – pobytová forma	58
Tab. č. 39 Ostatní cílové skupiny: potřebné - průměrné kapacity – ambulantní / terénní forma	59

Seznam grafů:

Graf č. 1 Vývoj počtu obyvatel s hlášeným trvalým pobytem	8
Graf č. 2 Strom života, Rosice, 2019.....	12
Graf č. 3 Míry plodnosti podle věku matky, 2017-19	16
Graf č. 4 Načasování salda migrace	20
Graf č. 5 Vývoj celkového počtu obyvatel dle prognózy	22
Graf č. 6 Vývoj počtu dětí do dvou let věku	24
Graf č. 7 Vývoj počtu dětí ve věku 3 - 5 let.....	25
Graf č. 8 Vývoj počtu dětí ve věku 6 - 10 let.....	26
Graf č. 9 Vývoj počtu šestiletých dětí	27
Graf č. 10 Vývoj počtu dětí ve věku 11 - 14 let	28
Graf č. 11 Vývoj počtu jedenáctiletých dětí.....	29
Graf č. 12 Vývoj počtu obyvatel ve věku 15 - 18 let.....	30
Graf č. 13 Vývoj počtu obyvatel ve věku 19 - 23 let.....	31
Graf č. 14 Vývoj počtu obyvatel ve věku 24 - 39 let.....	32
Graf č. 15 Vývoj počtu obyvatel ve věku 40 - 64 let.....	33
Graf č. 16 Vývoj počtu obyvatel ve věku 65+ let	34
Graf č. 17 Vývoj počtu obyvatel ve věku 80+ let	35
Graf č. 18 Odhad vývoje počtu zájemců o MŠ*, spádové území.....	40
Graf č. 19 Počet žáků místních ZŠ	41
Graf č. 20 Odhadovaný počet žáků 1. tříd*	43
Graf č. 21 Odhadovaný počet žáků v šesté třídě*	44
Graf č. 22 Odhadovaný počet žáků v ZŠ.....	45
Graf č. 23 Počty kmenových tříd – při průměru 24 žáků ve třídě*.....	46
Graf č. 24 Odhad budoucího počtu osob potřebujících pomoc při sebeobsluze	52
Graf č. 25 Vývoj celkového počtu dětí v ORP Rosice.....	60

Seznam zkratk:

ČSÚ – Český statistický úřad

kap. - kapitola

MŠ – mateřská škola

MŠMT- Ministerstvo školství, mládeže a tělovýchovy

SLDB – Sčítání lidu, domů a bytů

tis. – tisíc

ÚZIS – Ústav zdravotnických informací a statistiky

ZŠ – základní škola



10. Zpracovatel studie



Společnost VÝZKUMY SOUKUP se zabývá návrhem, realizací a zpracováním marketingových, sociologických a demografických výzkumů. Již od samého počátku naší existence jsme si stanovili za základní principy naší práce kvalitu, spolehlivost a spokojenost klientů. Naším cílem je provádět prakticky využitelné výzkumy, nikoliv výzkum pro výzkum. Proto veškeré činnosti koncipujeme tak, aby přinášely zcela konkrétní doporučení pro naše klienty.

Tomáš Soukup



